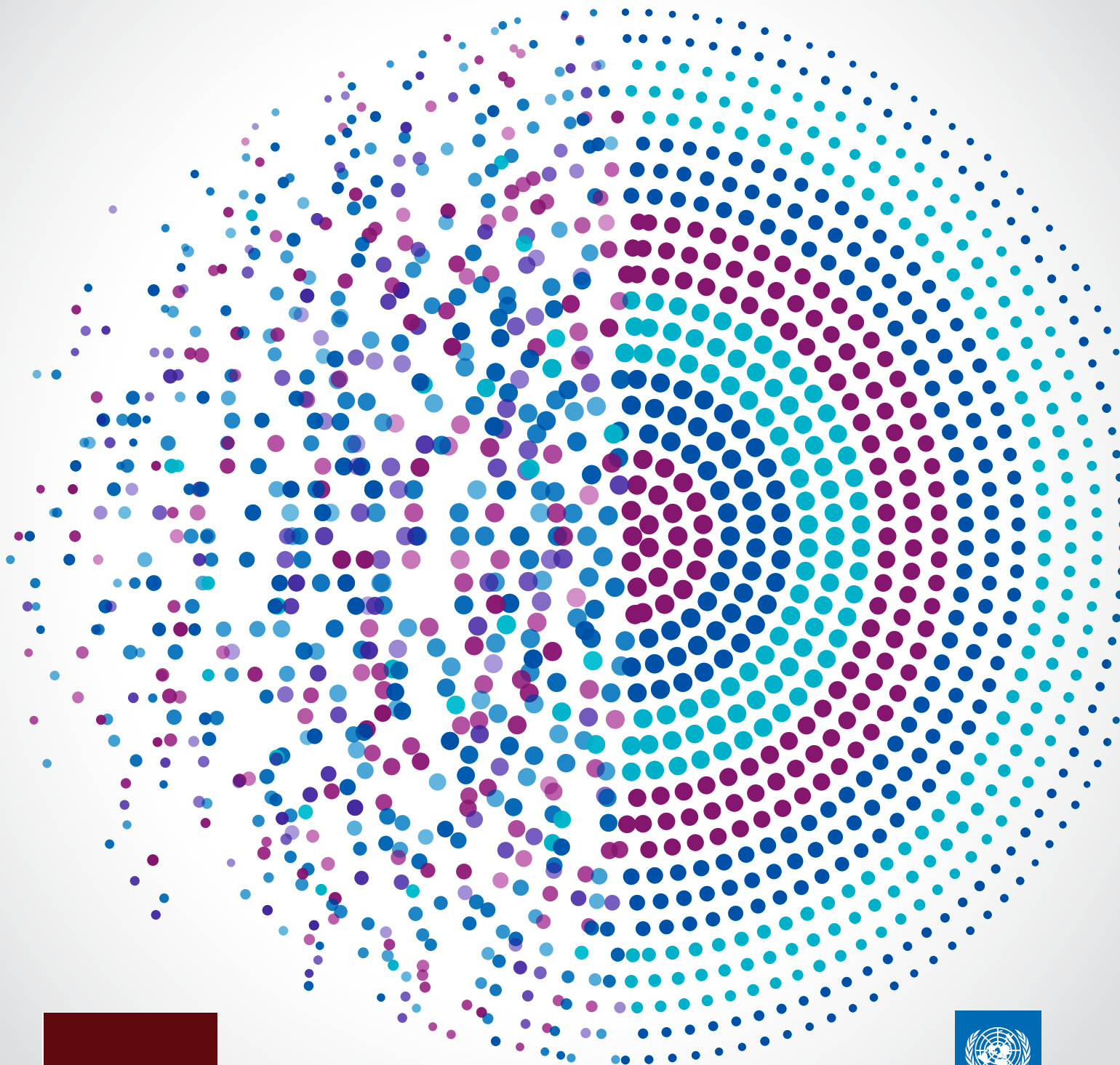
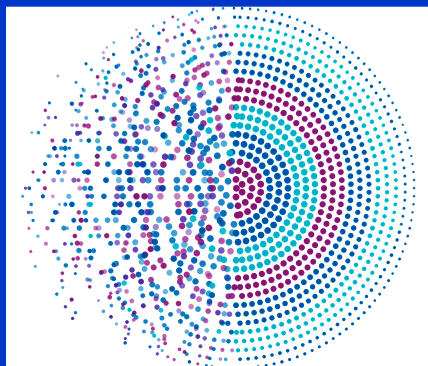


Índice de Pobreza Multidimensional global 2021

Desvelar las disparidades de etnia, casta y género





El equipo encargado de elaborar este informe estuvo integrado por Sabina Alkire, Jacob Assa, Cecilia Calderón, Agustín Casarini, Pedro Conceição, Jakob Dirksen, Fernanda Pavez Esbry, Maya Evans, Admir Jahic, Usha Kanagaratnam, Fanni Kovessdi, Ricardo Nogales, Davina Osei, Ayush Patel, Carolina Rivera, Sophie Scharlin-Pettee, Marium Soomro, Nicolai Suppa, Heriberto Tapia y Yanchun Zhang. Derek Apell, Alexandra Fortacz, Rolando Gonzales, Putu Natih, Beverlyne Nyamemba y Dyah Pritadrajati realizaron tareas de investigación. Maarit Kivilo apoyó el trabajo de diseño en la OPHI. Nathalie Bouche, Debbie Budlender, Maren Andrea Jimenez, Martijn Kind, Gonzalo Hernandez Licona, Jonathan Perry, Marta Roig y Frances Stewart se encargaron de la revisión por pares. El equipo desea agradecer la labor de edición y maquetación de los especialistas de Communications Development Incorporated, Joe Caponio, Christopher Trott y Elaine Wilson, liderados por Bruce Ross-Larson.

Puede consultarse una lista de errores y omisiones detectados con posterioridad a la impresión en la página web <http://hdr.undp.org> y en <https://ophi.org.uk/multidimensional-poverty-index/>.

Copyright © 2021

Programa de las Naciones Unidas para el Desarrollo y Oxford Poverty and Human Development Initiative



**ÍNDICE DE POBREZA MULTIDIMENSIONAL
GLOBAL 2021**

**Desvelar las disparidades
de etnia, casta y género**

Índice

Introducción	1
¿Qué es el Índice de Pobreza Multidimensional global?	3

PARTE I **CONSTRUIR UN FUTURO CON EQUIDAD: ¿CUÁL ES LA SITUACIÓN ACTUAL?**

El Índice de Pobreza Multidimensional global 2021	5
Conclusiones principales	5
¿Cómo evolucionó la pobreza en las dos décadas anteriores a la pandemia de COVID-19?	7
Conclusiones principales	7
La COVID-19 y la pobreza multidimensional en el mundo	8
Conclusiones principales	8

PARTE II **POBREZA MULTIDIMENSIONAL, ETNIA, CASTA Y GÉNERO: REVELAR LAS DISPARIDADES**

Pobreza multidimensional y etnia, raza y casta	13
Conclusiones principales	13
¿Cómo varía la pobreza multidimensional según el grupo étnico?	13
¿Qué grupos son más pobres y en qué aspectos?	14
Pobreza multidimensional por casta en la India	17
La pobreza multidimensional desde la perspectiva de género e intrahogar	18
Conclusiones principales	18
La educación de las niñas y las mujeres	18
Personas cabeza de familia	20

Apéndice	21
Notas	26
Referencias	28

CUADROS ESTADÍSTICOS

Índice de Pobreza Multidimensional: países en desarrollo	31
Índice de Pobreza Multidimensional: variaciones a lo largo del tiempo basadas en estimaciones armonizadas	34

RECUADROS

A1	Análisis sobre la COVID-19	22
A2	¿Cómo se construye la variable etnia/raza/casta?	23
A3	Desglose del Índice de Pobreza Multidimensional por género de la persona cabeza de familia: definición y datos descriptivos	24

FIGURAS

1	En 43 de los 60 países para los que se dispone de estimaciones sobre la pobreza multidimensional y la pobreza monetaria, la incidencia de la pobreza multidimensional era mayor que la incidencia de la pobreza monetaria	6
2	Los análisis de tres períodos muestran que las tendencias de la reducción de la pobreza no son lineales	8
3	La protección social de emergencia durante la pandemia de COVID-19 ha sido menos prevalente en países con altos valores del Índice de Pobreza Multidimensional	9
4	Un alto porcentaje de personas empleadas en países con altos valores del Índice de Pobreza Multidimensional son trabajadores no asalariados	10
5	La reducción de las actividades de educación formal durante la pandemia de COVID-19 ha sido mayor en países con altos valores del Índice de Pobreza Multidimensional	11
6	En Viet Nam, las minorías étnicas representan casi la mitad de las personas que viven en situación de pobreza multidimensional, pero menos del 14% de la población	14
7	Los pueblos indígenas representan el 44% de la población del Estado Plurinacional de Bolivia, pero el 75% de los que viven en situación de pobreza multidimensional	15
8	Aunque los wolofs y los sarahules presentan niveles de pobreza multidimensional similares, su pobreza se manifiesta en aspectos diferentes	16
9	La incidencia y la intensidad de la pobreza multidimensional en la India varían según la casta	17
10	Los Estados Árabes presentan el mayor porcentaje de personas en situación de pobreza multidimensional que viven en hogares en los que ninguna niña o mujer ha completado seis o más años de escolaridad	18
11	La incidencia de la pobreza multidimensional en los hogares encabezados por hombres presenta una correlación positiva con la proporción de mujeres y niñas que alguna vez han tenido pareja y han experimentado violencia física o sexual por parte de su pareja íntima actual u otra anterior en los 12 meses previos a la encuesta	19

Introducción

Cuando se presentaron los Objetivos de Desarrollo Sostenible, en 2015, el Objetivo de poner fin a la pobreza parecía ambicioso pero realizable. La comunidad internacional se comprometió a no dejar a nadie atrás; para ello era necesario poner fin a la pobreza en todas sus formas y en todo el mundo. El Objetivo incluía la meta de reducir al menos a la mitad la proporción de hombres, mujeres y niños de todas las edades que vivían en la pobreza en todas sus dimensiones con arreglo a las definiciones nacionales de aquí a 2030. Cinco años después, la comunidad mundial se ha visto conmocionada por una crisis de salud pública que ha sacado a la luz las fracturas de los sistemas de protección social, salud, educación y garantías de los trabajadores, y ha ampliado las desigualdades dentro de los países de todo el mundo y entre ellos¹. Pese a que toda la población ha sufrido el impacto de la pandemia de COVID-19, sus efectos han sido desastrosos en las líneas de fractura étnicas, raciales y de género, entre otras².

A pesar de que la pandemia de COVID-19 amenaza el avance del desarrollo, representa una oportunidad para construir un futuro mejor. La crisis sanitaria ha puesto de relieve nuestro alto grado de interconexión —a través de las cadenas de producción alimentaria, las políticas de desarrollo y distribución de vacunas y el turismo, entre otros aspectos— y el modo en que una recuperación justa y equitativa debe poner fin a la pobreza multidimensional aguda.

Las conclusiones de este informe representan una llamada a la acción para los responsables de la formulación de políticas de todo el mundo. De los 5.900 millones de personas que viven en los 109 países analizados, más de la quinta parte —1.300 millones— se encuentra en situación de pobreza multidimensional. La mitad de las personas que viven en situación de pobreza multidimensional en el mundo son niños. Y, aunque antes de la pandemia los niveles de pobreza multidimensional estaban

disminuyendo, los países más pobres carecían de mecanismos de protección social de emergencia durante la pandemia de COVID-19 y fueron los más afectados. Las disparidades entre grupos étnicos y raciales son mayores que las que existen entre las más de 1.200 regiones subnacionales. Los pueblos indígenas son los más pobres en la mayoría de los países latinoamericanos estudiados. Casi dos tercios de las personas en situación de pobreza multidimensional viven en hogares en los que ninguna niña o mujer ha completado al menos seis años de escolaridad.

El presente informe ofrece una visión detallada de la pobreza multidimensional aguda que resultará útil para los países y comunidades que se esfuerzan por construir un futuro más justo para los pobres del mundo. La parte I se centra en la situación actual. En ella se examinan los niveles y la composición de la pobreza multidimensional en 109 países, con una población total de 5.900 millones de personas. Además, se exponen las tendencias observadas entre más de 5.000 millones de personas en 80 países, 70 de los cuales mostraron una reducción estadísticamente significativa del valor del Índice de Pobreza Multidimensional a lo largo de al menos uno de los períodos presentados. Aunque la repercusión de la pandemia de COVID-19 en los países desarrollados es un campo que ya se está investigando, este informe aporta la perspectiva de la pobreza multidimensional acerca de la experiencia de los países en desarrollo. Estudia cómo ha afectado la pandemia a tres indicadores clave del desarrollo (protección social, medios de vida y asistencia a la escuela), en relación con la pobreza multidimensional y centrándose principalmente en África Subsahariana. La parte II describe una serie de disparidades en la pobreza multidimensional a través de nuevas investigaciones que analizan estimaciones desglosadas por etnia o raza y por casta, con el fin de

determinar a quiénes se está dejando atrás y de qué modo. Asimismo, explora la proporción de personas en situación de pobreza multidimensional que viven en un hogar en el que ninguna mujer ha completado al menos seis años de escolaridad y presenta las disparidades en la pobreza multidimensional según el género de la persona cabeza de familia. Por último, sondea interconexiones entre la incidencia de la pobreza multidimensional y la violencia de pareja contra mujeres y niñas.

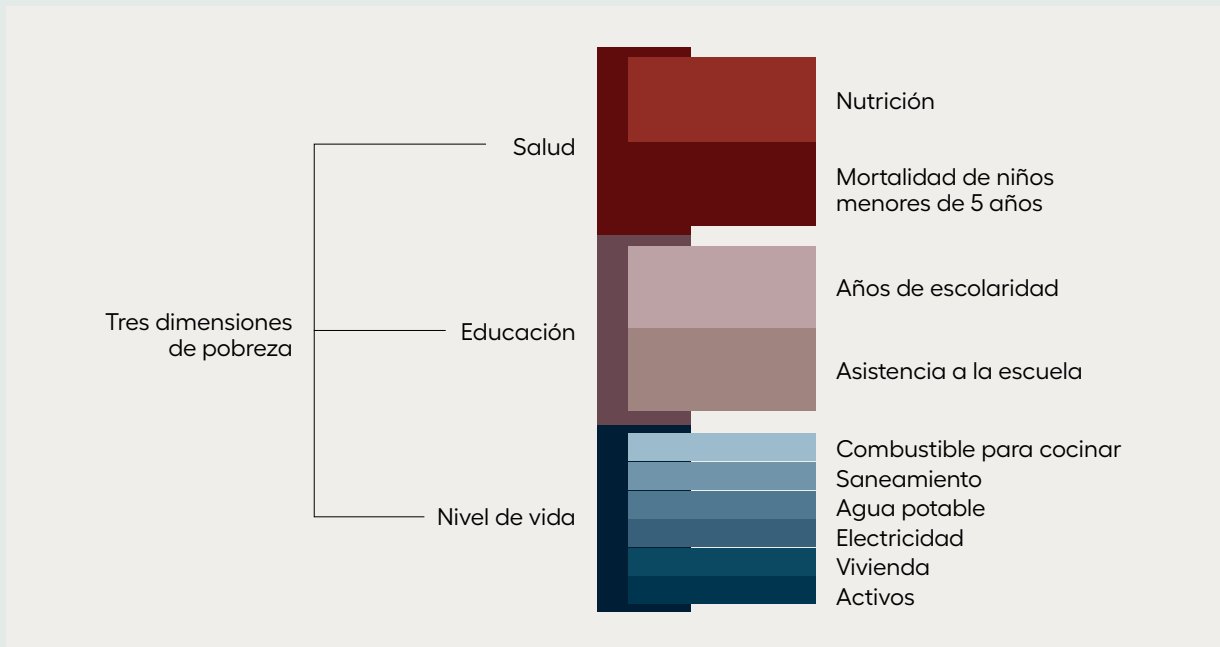
Para que en el futuro todas las personas puedan llevar una vida que valoren y tengan motivos para valorar, la comunidad internacional debe corregir las desigualdades estructurales que dificultan y ponen freno al progreso. El mundo después de la COVID-19 puede ser más justo, pero solo si somos capaces de diseñar políticas con base empírica que sitúen a las personas más vulnerables en el centro de los esfuerzos de reconstrucción. Este informe pretende exactamente eso.

¿Qué es el Índice de Pobreza Multidimensional global?

El Objetivo de Desarrollo Sostenible 1 es poner fin a la pobreza en todas sus formas y en todo el mundo. El Índice de Pobreza Multidimensional (IPM) global mide la pobreza multidimensional aguda en más de 100 países en desarrollo. Para ello, analiza las privaciones de cada persona mediante un conjunto de diez indicadores que abarcan tres dimensiones con idéntica ponderación: salud, educación y nivel de vida (véase la figura). Al identificar tanto quién es pobre como en qué aspectos lo es, el IPM global complementa la tasa de pobreza internacional de 1,90 dólares de los Estados Unidos al día. En 2010, la Oxford Poverty and Human Development Initiative de la Universidad de Oxford y la Oficina del Informe sobre Desarrollo Humano del Programa de las Naciones Unidas para el Desarrollo publicaron por primera vez el IPM global. Este índice se actualiza anualmente para incorporar nuevas encuestas publicadas y compartir análisis recientes.

En el IPM global se considera que las personas están en situación de pobreza multidimensional si sufren privaciones en la tercera parte o más de esos diez indicadores (véase la figura). Cada indicador recibe una ponderación idéntica dentro de su dimensión respectiva, de modo que a cada indicador de educación y salud se asigna un peso de 1/6, mientras que cada indicador de la dimensión “nivel de vida” se pondera con 1/18. El IPM es el producto de la incidencia de la pobreza multidimensional (proporción de personas que se encuentran en dicha situación) y su intensidad (proporción media de las privaciones ponderadas, o puntuación media de privación¹, de las personas en situación de pobreza multidimensional). Por lo tanto, el índice es sensible a todo cambio en cualquiera de los dos componentes. El valor del IPM varía entre 0 y 1; valores más elevados implican una pobreza multidimensional mayor. En aras de la transparencia, la definición detallada de cada indicador se publica en Internet junto con los ajustes específicos aplicados a cada país. También se publica el programa estadístico utilizado para calcular el valor del IPM de cada país².

Estructura del Índice de Pobreza Multidimensional global



Fuente: OPHI 2018.

Notas

1. La puntuación de privación de una persona en situación de pobreza multidimensional es la suma de las ponderaciones asociadas a cada indicador en el que esa persona presenta privación. 2. Alkire, Kanagaratnam y Suppa 2021; PNUD 2021; <http://hdr.undp.org/en/content/mpi-statistical-programmes>. Además de los cuadros 1 y 2 de este informe, en los cuadros de datos de Alkire, Kanagaratnam y Suppa (2021) se pueden encontrar el desglose por zona rural o urbana, cohorte de edad, género de la persona cabeza de familia y región subnacional; umbrales alternativos de pobreza; tamaño de muestras; errores estándar e información detallada sobre los indicadores.

PARTE

I

Construir un futuro con equidad: ¿Cuál es la situación actual?

El Índice de Pobreza Multidimensional (IPM) 2021 abarca 109 países en desarrollo: 26 países de ingreso bajo, 80 de ingreso mediano y 3 de ingreso alto. Estos países —en los que viven 5.900 millones de personas, de los que 1.300 millones, es decir, más de un 20%, están en situación de pobreza multidimensional— representan en torno al 92% de la población de los países en desarrollo. En consecuencia, el IPM global es una herramienta clave para medir y vigilar la pobreza³. El IPM, su incidencia, su intensidad y la contribución de cada indicador se pueden desglosar además por grupo de edad, zona rural o urbana y para 1.291 regiones subnacionales. Por primera vez, el IPM global se desglosa por etnia o raza (para 40 países con información disponible), por casta (en el caso de la India) y por género de la persona cabeza de familia (para 108 países).

Este año las estimaciones del IPM se han actualizado para 21 países, y se dispone de estimaciones por primera vez para otros 2⁴. Los valores del IPM global 2021 están basados en Encuestas Demográficas y de Salud para 45 países, en Encuestas de Indicadores Múltiples por Conglomerados para 51 países y en encuestas nacionales para 13 países. Se presentan tendencias para 80 países, 28 de los cuales disponen de datos correspondientes a tres periodos. Las estimaciones del IPM global utilizan los datos de las encuestas más recientes disponibles del período 2009-2019/2020, en tanto que los datos referidos a tendencias abarcan el período 2000-2019/2020. Un total de 79 países —en los que vive el 84% de las personas en situación de pobreza multidimensional— cuentan con datos recogidos en 2015 o después y 22 de ellos disponen de datos recogidos en 2019 o después⁵. Estas encuestas previas a la pandemia permiten calcular los valores más actualizados del IPM y analizar su evolución a lo largo de los cinco años transcurridos desde la aprobación de los Objetivos de Desarrollo Sostenible. Además, proporcionan una referencia para evaluar cualquier retroceso futuro. Tras presentar los resultados del IPM global 2021 y las tendencias del IPM, la primera parte del informe combina el IPM y las privaciones observadas durante la pandemia de COVID-19 en materia de protección social, vulnerabilidad de los medios de vida y escolaridad.

El Índice de Pobreza Multidimensional global 2021

Conclusiones principales

Un total de 1.300 millones de personas (el 21,7% de la población de los 109 países analizados) vive en situación de pobreza multidimensional aguda. ¿Quiénes son? ¿Dónde viven? ¿A qué privaciones se enfrentan?

¿Quiénes son y dónde viven los 1.300 millones de personas en situación de pobreza multidimensional?

- Alrededor de la mitad de ellas (644 millones) son niños menores de 18 años. Uno de cada tres niños sufre pobreza multidimensional, frente a uno de cada seis adultos. En torno al 8,2% de las personas en situación de pobreza multidimensional (105 millones) tiene 60 años o más.
- Cerca del 85% vive en África Subsahariana (556 millones) o en Asia Meridional (532 millones).
- Aproximadamente un 84% (1.100 millones) vive en zonas rurales y el 16% (unos 209 millones) en zonas urbanas.
- Más del 67% se concentra en países de ingreso mediano, donde la incidencia varía entre el 0,1% y el 66,8% a escala nacional y entre el 0,0% y el 89,5% a escala subnacional.

¿A qué privaciones se enfrentan los 1.300 millones de personas en situación de pobreza multidimensional?

- 481 millones viven con un niño no escolarizado.
- 550 millones carecen de al menos siete activos de un total de ocho (radio, televisión, teléfono, computadora, carro tirado por animales, bicicleta, motocicleta o refrigerador) y no tienen automóvil.
- 568 millones carecen de agua potable mejorada a una distancia de menos de 30 minutos a pie (entre la ida y la vuelta).
- 635 millones viven en hogares en los que ningún miembro ha completado al menos seis años de escolaridad.
- 678 millones carecen de electricidad.
- 788 millones viven en un hogar con al menos una persona subalimentada.

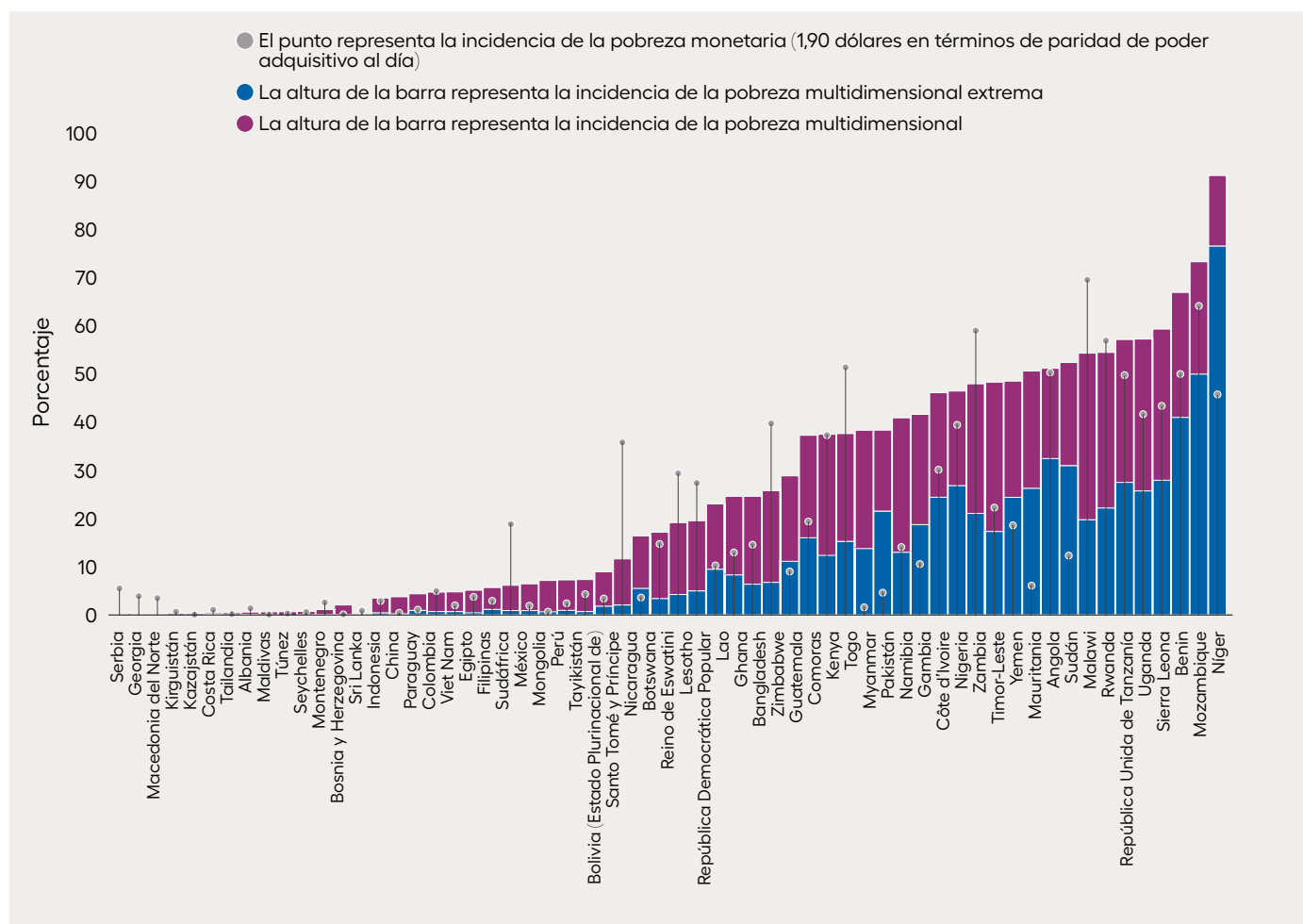
- 1.000 millones de personas están expuestas a combustibles sólidos para cocinar, 1.000 millones presentan saneamiento no adecuado y 1.000 millones carecen de una vivienda construida con materiales adecuados.

El desglose arroja luz sobre las desigualdades. En las 283 regiones subnacionales más pobres según los valores del IPM viven 600 millones de personas, en torno a la décima parte de la población que abarca este informe, pero 446 millones están en situación de pobreza multidimensional, es decir, más de un tercio de las personas. Estas regiones subnacionales pertenecen a 36 países de África Subsahariana (29), Asia Oriental y el Pacífico (3), los Estados Árabes (2) y Asia Meridional (2).

El desglose del IPM global permite desvelar los grupos más pobres. Si se compara el nivel y la composición de la pobreza multidimensional entre los diversos grupos se puede apreciar quiénes son los pobres, cuán pobres son y en qué aspectos. La pandemia de COVID-19 amenaza con agravar las desigualdades sociales en todo el mundo⁶; por ello, es más importante que nunca que los responsables de la formulación de políticas aborden de manera transparente y proactiva las vulnerabilidades que socavan el potencial humano.

El IPM y la pobreza monetaria. La pobreza multidimensional y la pobreza monetaria (personas que viven con menos de 1,90 dólares de los Estados Unidos al día) son medidas complementarias que captan información diferente, pero crucial. La figura 1

Figura 1. En 43 de los 60 países para los que se dispone de estimaciones sobre la pobreza multidimensional y la pobreza monetaria, la incidencia de la pobreza multidimensional era mayor que la incidencia de la pobreza monetaria



Fuente: cuadro 1 al final de esta publicación.

muestra la incidencia de la pobreza multidimensional y la de la pobreza monetaria para 60 países⁷. En el Pakistán, por ejemplo, tan solo el 4,4% de la población sufre pobreza monetaria, pero el 38,3% vive en situación de pobreza multidimensional. En Sudáfrica, en cambio, el 18,7% de la población padece pobreza monetaria, pero solo el 6,3% vive en situación de pobreza multidimensional. Ambos parámetros deben interpretarse de forma conjunta para comprender a quién, dónde y cómo afecta la pobreza en todas sus formas y dimensiones.

¿Cómo evolucionó la pobreza en las dos décadas anteriores a la pandemia de COVID-19?

Conclusiones principales

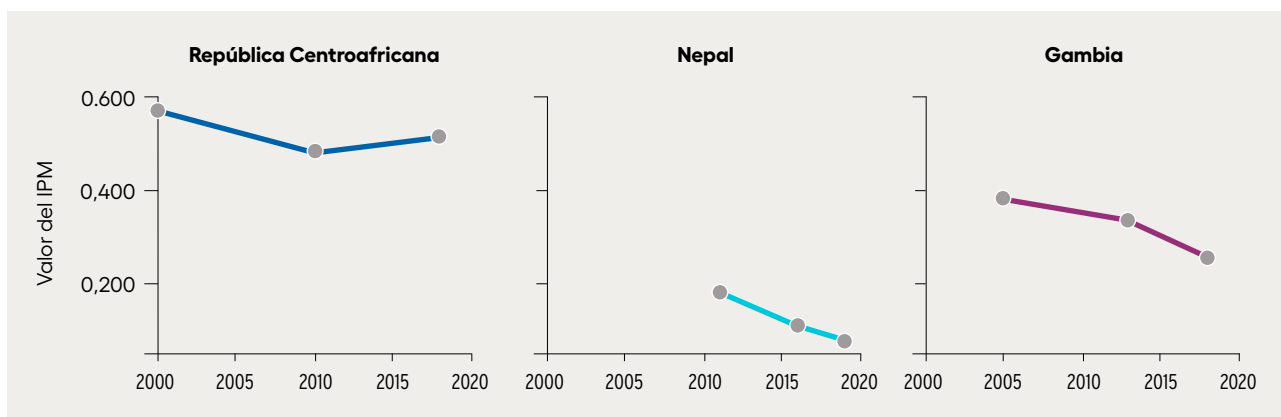
- De los 80 países estudiados, con una población aproximada de 5.000 millones de habitantes, 70 experimentaron una reducción estadísticamente significativa en términos absolutos en el valor del IPM durante al menos un período. La República Centroafricana y Guinea mostraron un incremento en el valor del IPM entre las dos encuestas más recientes⁸.
- De los 20 países que redujeron el valor de su IPM con mayor rapidez, 14 se encontraban en África Subsahariana, 3 en Asia Meridional, 2 en Asia Oriental y el Pacífico y 1 en América Latina y el Caribe. La reducción más rápida se registró en Sierra Leona (2013-2017) durante un período que incluyó la epidemia del Ébola, seguida del Togo (2013/2014-2017), Mauritania (2011-2015) y Etiopía (2016-2019).
- En todos los indicadores disponibles, 23 países experimentaron una reducción estadísticamente significativa del porcentaje de personas en situación de pobreza multidimensional que sufrían privación en relación con un indicador dado durante al menos un período⁹.
- En 24 países no se observó una reducción estadísticamente significativa de la pobreza multidimensional de los niños (personas menores de 18 años) durante al menos un período¹⁰. En la República Centroafricana se produjo un

incremento estadísticamente significativo entre 2010 y 2018/2019.

- En 20 países el valor del IPM de los niños no se redujo en absoluto o disminuyó más lentamente que el valor del IPM de los adultos durante al menos un período¹¹.
- En 13 países de África Subsahariana y un país de los Estados Árabes, el número de personas en situación de pobreza multidimensional aumentó durante al menos un período, aunque dichos países experimentaron un descenso estadísticamente significativo de la incidencia de la pobreza multidimensional debido al crecimiento de la población¹².
- Muchos países registraron reducciones favorables a los pobres en regiones tractoras —regiones subnacionales que inicialmente figuraban entre las más pobres de su país, pero que redujeron la pobreza multidimensional con mayor rapidez que la media nacional en términos absolutos— que lograron cumplir la promesa de no dejar a nadie atrás. Entre ellas cabe citar la región septentrional central de Liberia (2013-2019/2020), la Provincia 2 de Nepal (2016-2019), la región de Sylhet en Bangladesh (2014-2019) y la de Tambacounda en el Senegal (2017-2019).

Los 28 países con tres puntos de datos muestran que la trayectoria hacia el fin de la pobreza multidimensional no siempre es lineal. En 18 países, la reducción absoluta del valor del IPM fue más rápida en el primer período que en el segundo¹³. Por ejemplo, en la República Centroafricana se produjo una reducción estadísticamente significativa de la incidencia de la pobreza multidimensional, que pasó del 89,6% en 2000 al 81,2% en 2010, pero en 2018/2019 se registró un aumento estadísticamente significativo al 84,3%, que reflejaba las consecuencias de los violentos conflictos en los que se encontraba sumido el país (figura 2). Además de las diferentes tasas de reducción, los cambios en la composición de la pobreza multidimensional también presentaron diferencias entre períodos. Nepal, por ejemplo, redujo la incidencia de la pobreza multidimensional del 39,1% en 2011 al 25,7% en 2016 —una disminución impulsada principalmente por reducciones en el porcentaje de personas en situación de pobreza multidimensional y privadas de

Figura 2. Los análisis de tres períodos muestran que las tendencias de la reducción de la pobreza no son lineales



Fuente: cuadro 2 al final de esta publicación.

asistencia a la escuela, agua potable, electricidad o activos— y al 17,7% en 2019 (2,7 puntos porcentuales por año para ambos períodos). Sin embargo, en el segundo período se registraron reducciones mayores en el porcentaje de personas en situación de pobreza multidimensional que experimentaban privaciones en términos de años de escolaridad, combustible para cocinar, mortalidad de niños menores de 5 años o nutrición. En cinco países, por el contrario, la pobreza multidimensional disminuyó a mayor ritmo en el segundo período¹⁴. En Gambia, la incidencia de la pobreza multidimensional cayó del 68,0% en 2005/2006 al 61,9% en 2013 —0,8 puntos porcentuales por año— y, a continuación, al 50% en 2018, 2,4 puntos porcentuales por año.

La COVID-19 y la pobreza multidimensional en el mundo

La pandemia de COVID-19 ha provocado una emergencia sanitaria que ha costado millones de vidas y ha causado perturbaciones en todo el mundo. Además, implica costos multidimensionales profundos y regresivos para los países más pobres, sobre todo en África Subsahariana. La gravedad de la crisis en estos países se ha subestimado debido a que la limitada mortalidad directa los ha mantenido alejados de la atención internacional¹⁵. Un nivel elevado de pobreza multidimensional parece estar amplificando, en promedio, las perturbaciones adversas relacionadas con la pandemia que afectan a la educación y al empleo, limitando además el margen para desarrollar programas de protección

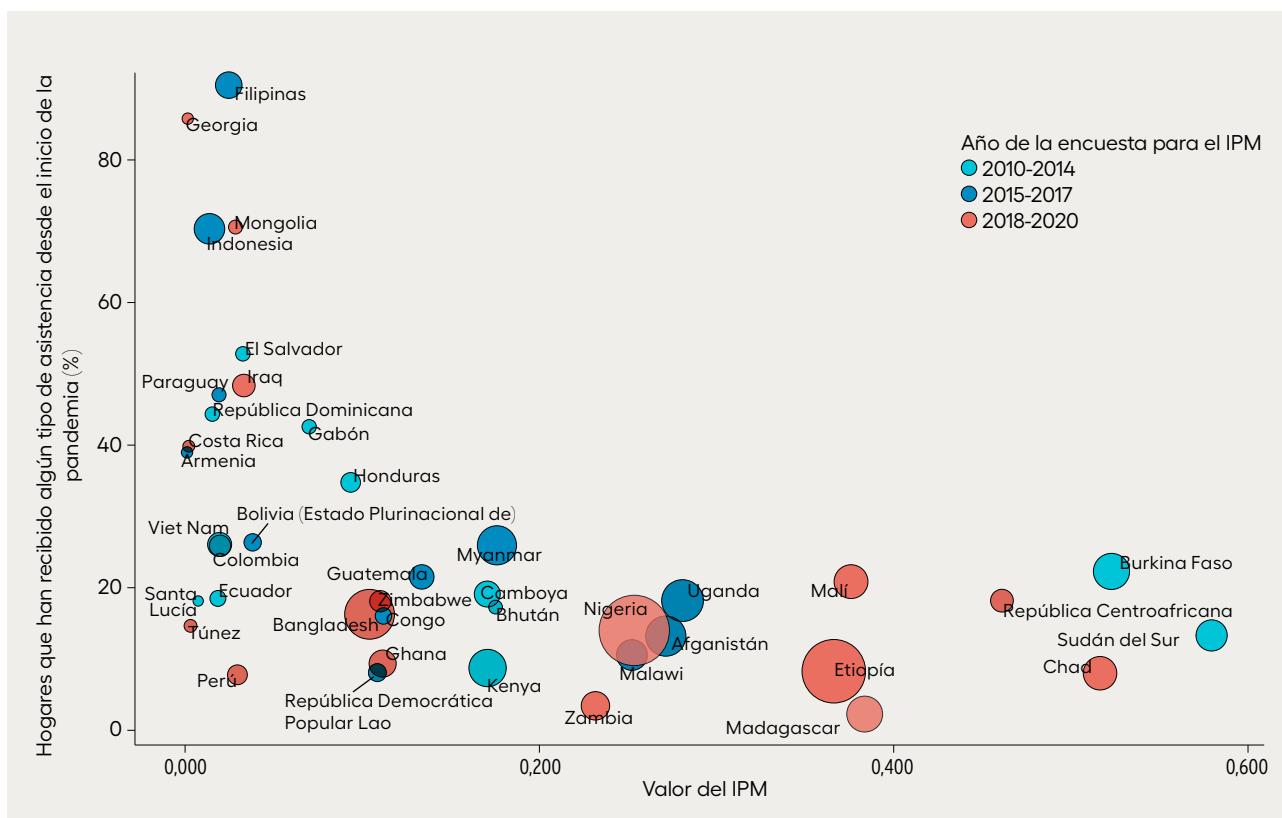
frente a emergencias. A pesar de los esfuerzos locales y mundiales, la pandemia y sus implicaciones socioeconómicas afectarán a los seres humanos, las economías y las sociedades durante años.

Conclusiones principales

- La cobertura de la protección social de emergencia es menor en países con un alto IPM.
- El porcentaje de trabajadores empleados no asalariados es particularmente elevado en países con un alto IPM.
- El porcentaje de hogares con hijos que abandonaron la educación formal durante la pandemia es mayor en países con un IPM elevado.
- La relación entre el valor del IPM y estos riesgos socioeconómicos y privaciones adicionales no es uniforme: contra todo pronóstico, algunos países con un alto IPM incumplen el patrón general.

Con el fin de arrojar luz sobre los efectos de la COVID-19 y sus riesgos, esta sección se nutre de datos recopilados a través de encuestas telefónicas de alta frecuencia durante la pandemia, que abarcan 45 países de 6 regiones (puede consultarse información detallada en el recuadro A1 del apéndice)¹⁶. En estos países viven 1.600 millones de personas, de los que 462 millones se encuentran en situación de pobreza multidimensional. Además, esta cifra incluye casi el 60% de la población con desarrollo humano bajo y cerca del 60% de la población de África Subsahariana. Los datos son imperfectos, pero revelan algunas de

Figura 3. La protección social de emergencia durante la pandemia de COVID-19 ha sido menos prevalente en países con altos valores del Índice de Pobreza Multidimensional



Nota: el tamaño de las burbujas es proporcional a la población del país.

Fuente: cálculos de los autores basados en el cuadro 1 al final de esta publicación y en el cuadro de indicadores de seguimiento de los efectos de la COVID-19 en los hogares del Banco Mundial (<https://www.worldbank.org/en/data/interactive/2020/11/11/covid-19-high-frequency-monitoring-dashboard>, versión de 17 de mayo de 2021).

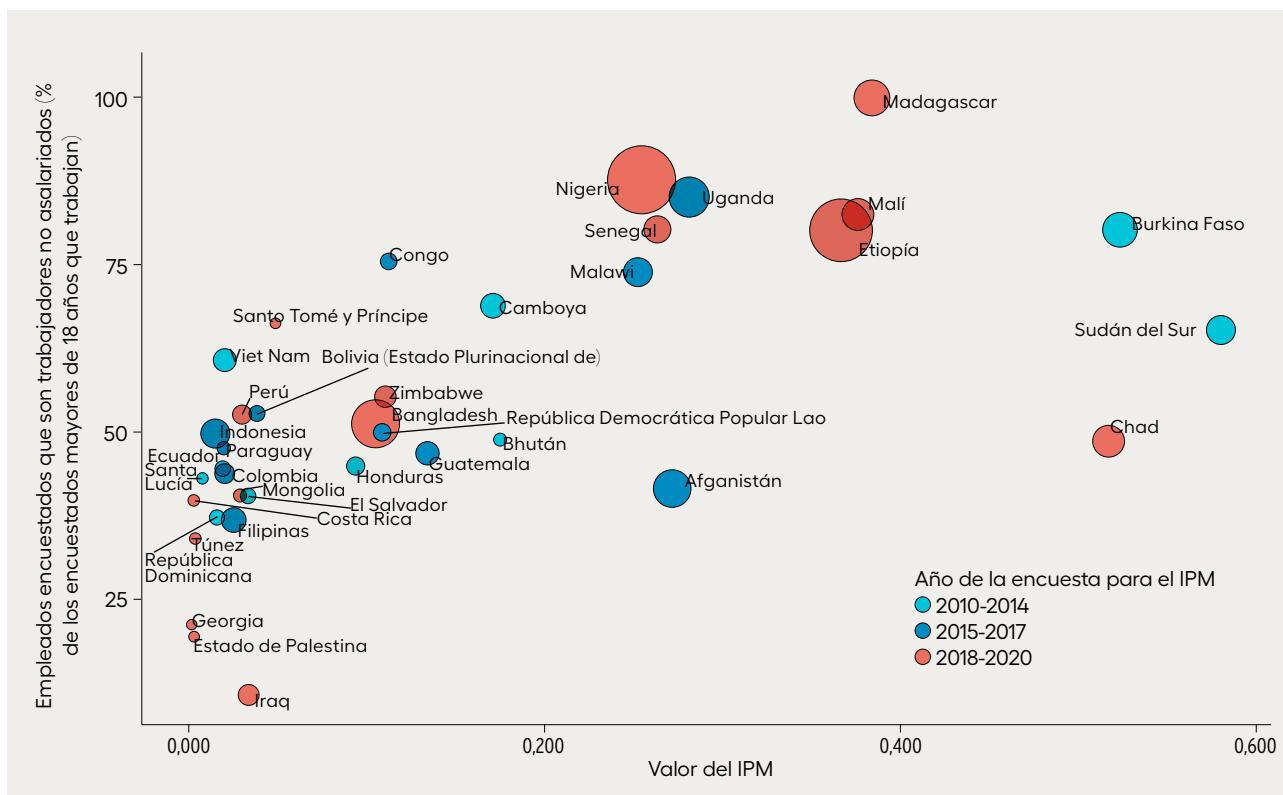
las privaciones actuales¹⁷. Las figuras 3 a 5 reflejan — utilizando un código de colores— las observaciones realizadas en el marco de encuestas de hogares más recientes y que, por tanto, describen de manera más fiable la situación inmediatamente anterior a la pandemia.

Los hogares de países con un alto IPM tenían una baja probabilidad de contar con mecanismos de protección social frente a emergencias que podían aliviar su inseguridad (figura 3). En el Chad, con un valor del IPM de 0,517 y un 84,2% de personas en situación de pobreza multidimensional en 2019, menos del 8% de los hogares informó de que recibía protección social durante la pandemia de COVID-19. De hecho, existe una relación inversa clara entre el IPM y la recepción de protección social durante la pandemia. Los países cuya población tiene menor capacidad (desde numerosos puntos de vista) para absorber o hacer frente a las perturbaciones

socioeconómicas inducidas por la pandemia tienen también una probabilidad menor de ofrecer a sus habitantes un nivel suficiente de asistencia social para proteger su vida y sus medios de subsistencia y para que no pasen hambre.

Las repercusiones económicas de la pandemia de COVID-19 imponen una pesada carga a quienes tienen un empleo precario o informal. Estas personas están entre las de mayor riesgo de ver gravemente afectados sus medios de vida por carecer de seguro social. En los países con un valor del IPM de 0,1 o superior, en torno a dos tercios de la población empleada mayor de 18 años, en promedio, son trabajadores no asalariados (figura 4). Esto significa que los países que podrían resultar más afectados por las consecuencias socioeconómicas de la pandemia son aquellos cuyos habitantes sufren ya privación en algunos de los indicadores del IPM global. También demuestra la gran desventaja a la que se enfrenta la

Figura 4. Un alto porcentaje de personas empleadas en países con altos valores del Índice de Pobreza Multidimensional son trabajadores no asalariados



Nota: el tamaño de las burbujas es proporcional a la población del país.

Fuente: cálculos de los autores basados en el cuadro 1 al final de esta publicación y en el cuadro de indicadores de seguimiento de los efectos de la COVID-19 en los hogares del Banco Mundial (<https://www.worldbank.org/en/data/interactive/2020/11/11/covid-19-high-frequency-monitoring-dashboard>, versión de 17 de mayo de 2021).

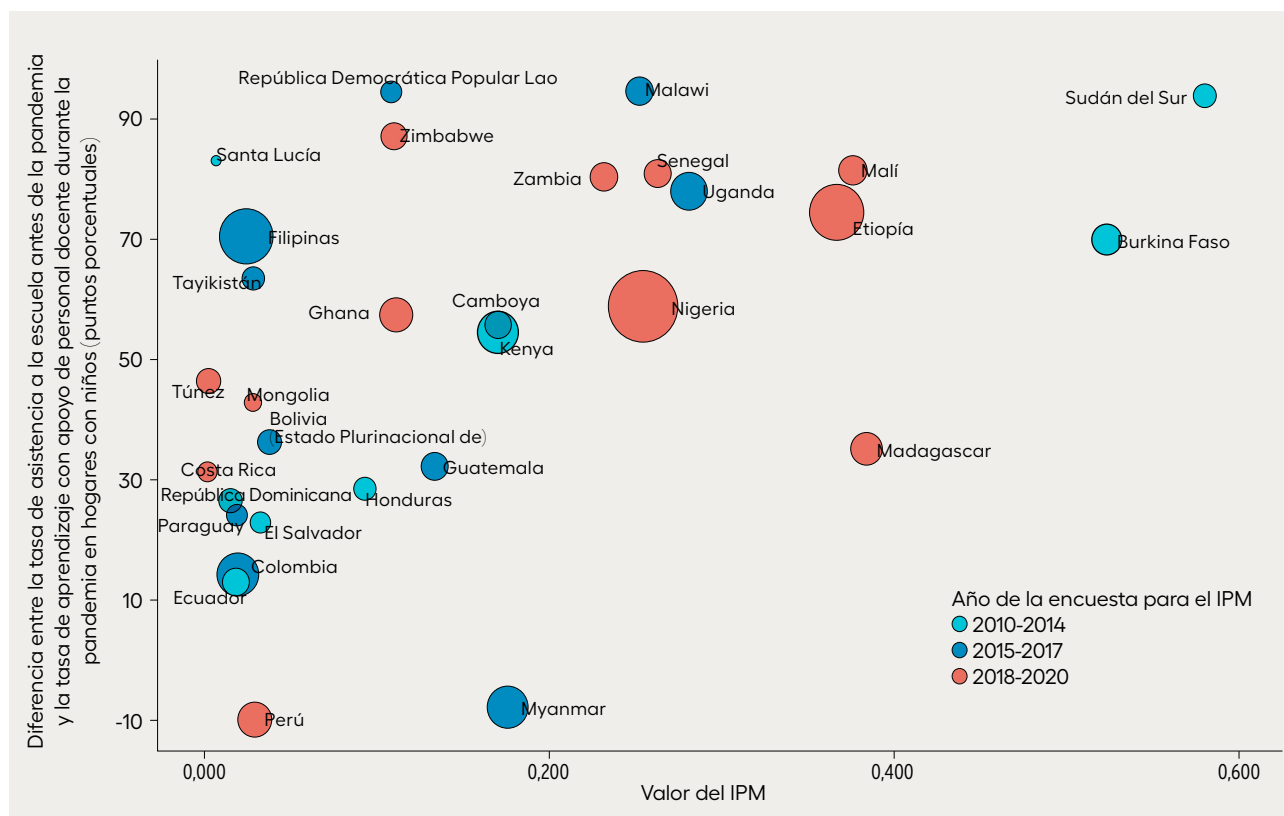
población en los países con un IPM elevado durante la emergencia sanitaria actual y los diversos efectos de dicha desventaja en su vida y sus medios de subsistencia.

Millones de niños de todo el mundo dejaron de asistir a la escuela durante la pandemia de COVID-19. La interrupción de la educación formal fue mayor en países con un IPM más alto, si bien se observan variaciones (figura 5). Nigeria y Zambia presentan valores similares en su IPM, pero la diferencia entre la proporción de hogares donde los niños asistían a la escuela antes de la pandemia y la de hogares en que los niños continuaron estudiando durante esta con el apoyo de personal docente es de 60 puntos porcentuales en Nigeria y de unos 80 puntos porcentuales en Zambia. Las experiencias extraídas de emergencias sanitarias anteriores sugieren que, lamentablemente, muchos de esos niños —sobre todo en los países más pobres— nunca volverán a la escuela¹⁸. La educación es crucial para el desarrollo

humano y para romper los ciclos intergeneracionales de pobreza. En consecuencia, es vital que el mayor número posible de niños prosiga su educación para evitar que las desigualdades y las desventajas se agudicen, algo que además provocaría que los más jóvenes y los más pobres se quedaran atrás.

La pobreza multidimensional no es necesariamente una trampa. La marcada relación entre la pobreza multidimensional y las privaciones y vulnerabilidades adicionales en el contexto de la pandemia de COVID-19 no es en modo alguno uniforme. Las figuras 3 a 5 muestran patrones claros, pero también fuertes variaciones, y sugieren que los países pueden desafiar los pronósticos y evitar algunas de las peores consecuencias a pesar de sus elevados valores en el IPM. Por ejemplo, Malí, Madagascar y Etiopía tienen valores similares en el IPM, pero la reducción de las actividades de educación formal durante la pandemia fue mucho menor en Madagascar. Antes de la pandemia, muchos países del mundo habían

Figura 5. La reducción de las actividades de educación formal durante la pandemia de COVID-19 ha sido mayor en países con altos valores del Índice de Pobreza Multidimensional



Nota: el tamaño de las burbujas es proporcional a la población del país. Un valor positivo indica una reducción en el porcentaje de niños que han recibido educación formal desde el inicio de la pandemia de COVID-19. Georgia está excluida de esta cifra debido a incoherencias en los datos.

Fuente: cálculos de los autores basados en el cuadro 1 al final de esta publicación y en el cuadro de indicadores de seguimiento de los efectos de la COVID-19 en los hogares del Banco Mundial (<https://www.worldbank.org/en/data/interactive/2020/11/11/covid-19-high-frequency-monitoring-dashboard>, versión de 17 de mayo de 2021).

logrado importantes avances en la reducción de las privaciones superpuestas¹⁹. Cabe esperar que los Gobiernos y la comunidad internacional diseñen y pongan en práctica intervenciones adecuadas para

impedir que los efectos a largo plazo de la pandemia afecten de manera desproporcionada a las personas más desfavorecidas.

PARTE

II

Pobreza multidimensional, etnia, casta y género: revelar las disparidades

Un mensaje clave de la Agenda 2030 para el Desarrollo Sostenible es la promesa de no dejar a nadie atrás. Con el fin de llevar a cabo un seguimiento del progreso hacia este objetivo, que se ha visto interrumpido durante la pandemia de COVID-19, en el informe de este año se desglosa el IPM global por etnia o raza y por casta, así como por género de la persona cabeza de familia²⁰. También se incluye un análisis de la escolaridad según el género y en el seno de los hogares. Los resultados revelan disparidades en materia de políticas que se deben abordar para garantizar un desarrollo justo e inclusivo.

Pobreza multidimensional y etnia, raza y casta

Conclusiones principales

- Casi 690 millones (el 28,2%) de los 2.400 millones de personas que viven en los 41 países con datos sobre la etnia, la raza y la casta se encuentran en situación de pobreza multidimensional.
- En cada uno de los nueve grupos étnicos más pobres —todos ellos en Burkina Faso y el Chad—, más del 90% de la población sufre pobreza multidimensional.
- La diferencia en el porcentaje de personas en situación de pobreza multidimensional entre el grupo étnico más pobre y el menos pobre varía desde menos de 1 punto porcentual en Cuba, Kazajstán y Trinidad y Tabago hasta más de 70 puntos porcentuales en el Gabón y Nigeria.
- Los pueblos indígenas están entre los más pobres en todos los países latinoamericanos estudiados. En el Estado Plurinacional de Bolivia, las comunidades indígenas representan en torno al 44% de la población, pero el 75% de las personas en situación de pobreza multidimensional.
- En Mongolia, la República Democrática Popular Lao y Viet Nam, las minorías étnicas son más pobres que los grupos mayoritarios.
- Los dos grupos étnicos más pobres de Gambia —el wolof y el sarahule— presentan prácticamente el mismo valor del IPM, pero diferente composición de pobreza multidimensional.

- En la India, cinco de cada seis personas en situación de pobreza multidimensional pertenecen a tribus o castas inferiores. El grupo de las tribus registradas representa el 9,4% de la población y es el más pobre: 65 millones de personas de un total de 129 millones viven en situación de pobreza multidimensional.

Sigue habiendo desigualdades entre grupos étnicos en muchos países. Para reducir las diferencias en los niveles y las tasas de pobreza, los Gobiernos deben centrarse en los grupos a los que resulta difícil llegar, las minorías y los grupos indígenas²¹ que corren el riesgo de quedarse atrás. Otra prioridad debería ser recopilar datos más frecuentes y de mejor calidad sobre las privaciones basadas en la pertenencia a determinados grupos o etnias, con objeto de posibilitar un seguimiento, una elaboración de informes y un tratamiento eficientes de la pobreza y las desigualdades en los diversos grupos étnicos.

¿Cómo varía la pobreza multidimensional según el grupo étnico?

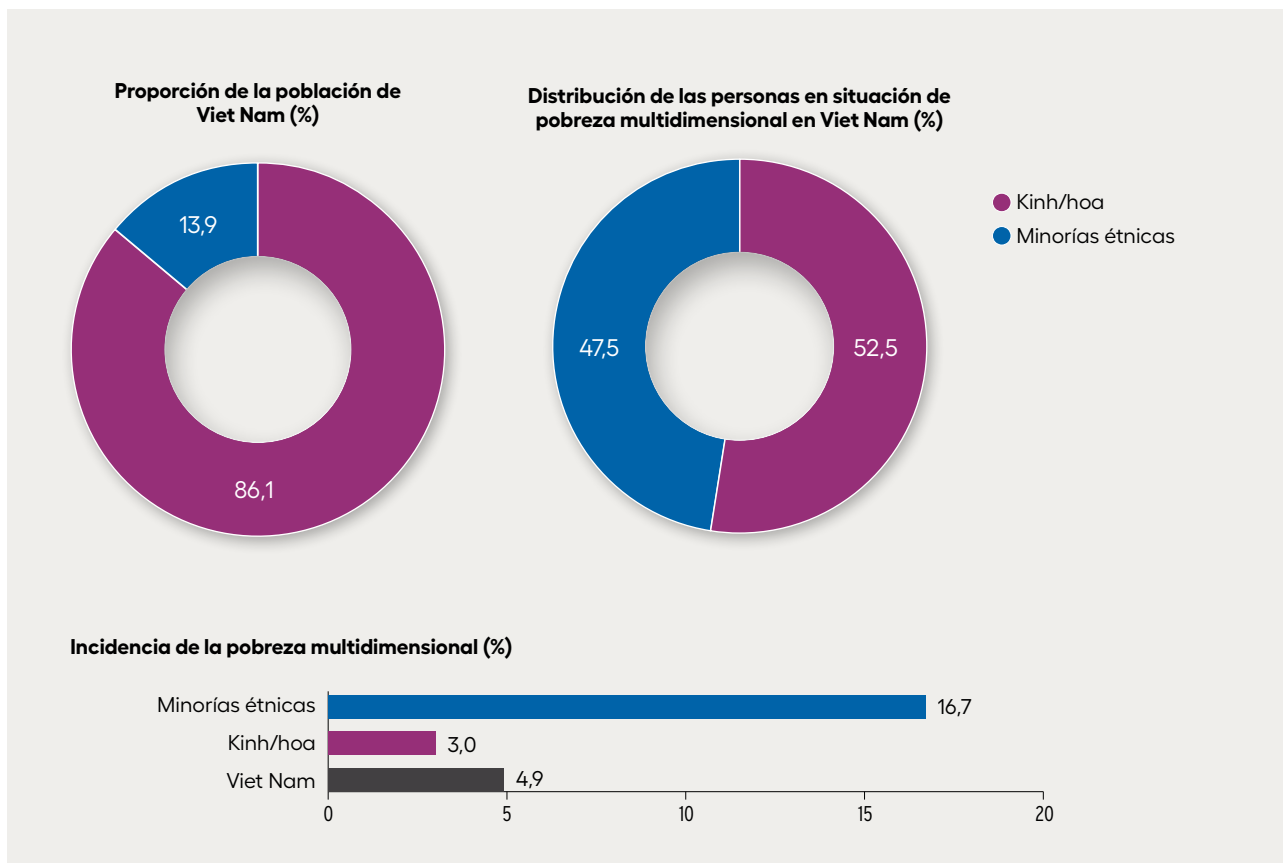
Entre los 109 países que abarca el IPM global, los resultados se pueden desglosar por categoría étnica o racial en 40 países²² y por casta en la India; en total, se contemplan 291 categorías étnico-raciales y 5 categorías de casta²³. Estos 41 países pertenecen a 5 regiones: Asia Oriental y el Pacífico (4 países), Europa y Asia Central (6), América Latina y el Caribe (11), Asia Meridional (3) y África Subsahariana (17)²⁴. En ellas viven más de 2.400 millones de personas, casi 690 millones de las cuales (el 28,2%) se encuentran en situación de pobreza multidimensional. Cuando se desglosan por grupo étnico, los valores del IPM se sitúan entre 0,000 y 0,700, un intervalo más amplio que en los 109 países y en todos los demás desgloses aplicados (puede consultarse un cuadro con el desglose completo por etnia en <http://hdr.undp.org/en/2021-MPI> y en <https://ophi.org.uk/publications/ophi-research-in-progress/>). Los 68 países no incluidos en el análisis no recopilaron información sobre la etnia o la raza o no consignaron el desglose por grupo étnico o racial en el informe de la encuesta (para más detalles, véase el recuadro A2 del apéndice).

Cerca de 128 millones de personas pertenecen a grupos étnicos en los que el 70% por ciento de la población o más está en situación de pobreza multidimensional. En los nueve grupos más pobres —todos ellos ubicados en Burkina Faso y el Chad—, más del 90% de la población sufre pobreza multidimensional. La mayoría de las principales disparidades identificadas dentro de los países en cuanto a la incidencia de la pobreza multidimensional entre los grupos étnicos se observa en África Subsahariana, que es también la región con mayor cantidad de grupos étnicos notificados por país, lo que significa que es más probable que las desigualdades sean visibles. Las menores diferencias entre los grupos étnicos con mayor y menor incidencia se registran en Cuba, Kazajstán y Trinidad y Tabago (menos de un punto porcentual), mientras que las mayores diferencias (más de 70 puntos porcentuales) corresponden al Gabón y Nigeria.

¿Qué grupos son más pobres y en qué aspectos?

Las minorías étnicas de Asia Oriental y el Pacífico muestran niveles más elevados de pobreza multidimensional. En Viet Nam, los valores del IPM difieren de manera considerable entre el grupo mayoritario kinh/hoa (0,011) y las minorías étnicas (0,071), que representan solo una sexta parte de la población, pero casi la mitad de las personas en situación de pobreza multidimensional (figura 6). En la República Democrática Popular Lao, el grupo mayoritario lao-tai es el menos pobre, con un valor del IPM de 0,048, mientras que los grupos mon-khmer, chino-tibetano y hmong-mien presentan valores de 0,190 o más en el IPM. En Mongolia, los hogares encabezados por khalkhas, que representan más del 80% de la población, tienen una incidencia de pobreza multidimensional del 5,6%; en comparación, las personas que viven en hogares kazajos

Figura 6. En Viet Nam, las minorías étnicas representan casi la mitad de las personas en situación de pobreza multidimensional, pero menos del 14% de la población



Fuente: Alkire, Calderón y Kovesdi (de próxima publicación).

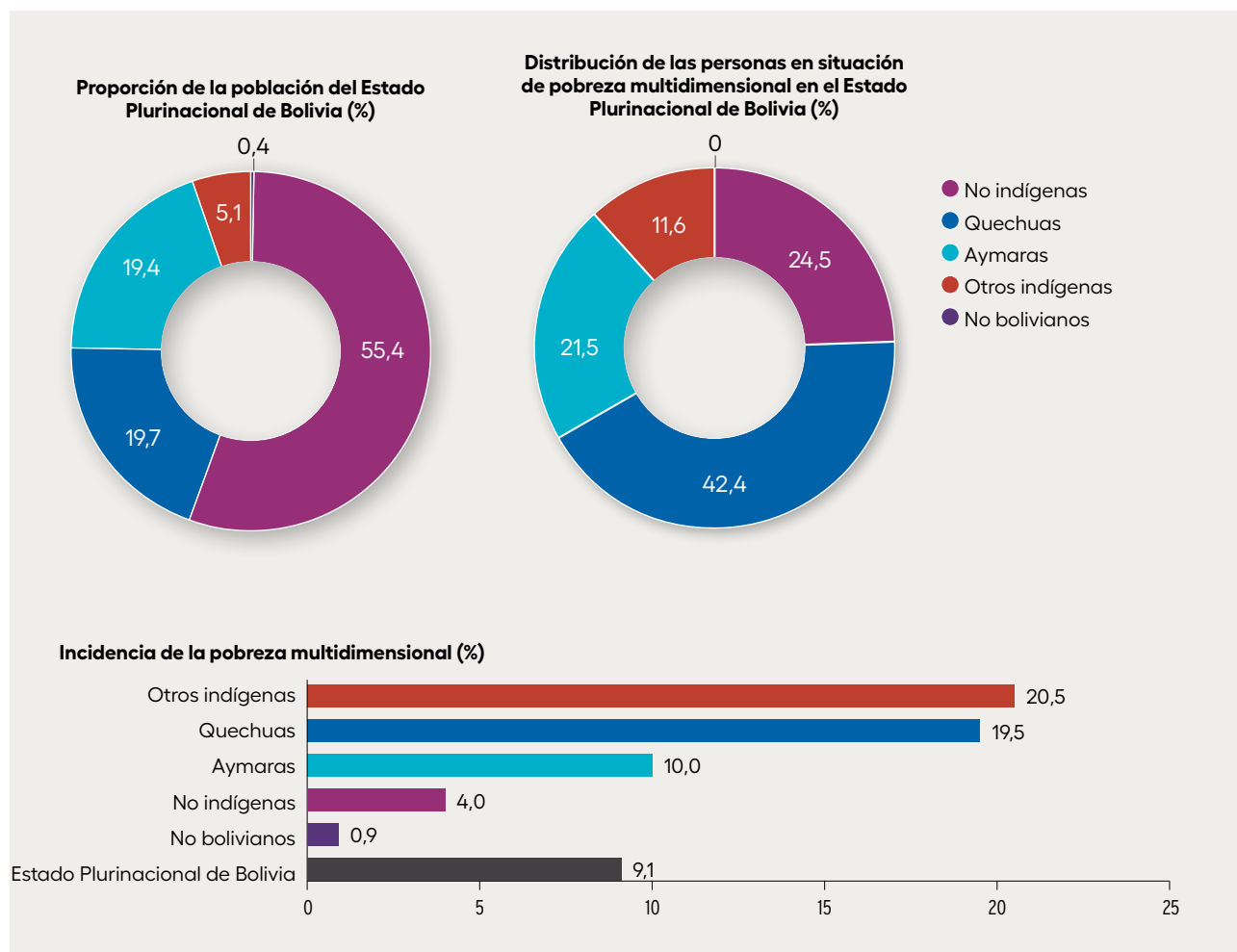
representan menos del 5% de la población, pero el 20,7% de ellas se encuentran en situación de pobreza multidimensional.

Los pueblos indígenas son los más pobres en la mayoría de los países latinoamericanos estudiados. En 7 de los 11 países latinoamericanos que abarca esta sección — Belice, Bolivia (Estado Plurinacional de), Colombia, Ecuador, Guatemala, Guyana y Paraguay²⁵— los grupos indígenas son los más pobres. Sin embargo, en el Perú y Suriname algunos grupos indígenas viven en una situación más favorable. En el Perú, el grupo de pueblos nativos o indígenas de la Amazonia y el de otros pueblos indígenas son los más pobres—más del 45% de sus respectivas poblaciones se encuentran en situación de pobreza multidimensional—, pero

la incidencia de la pobreza multidimensional entre otros dos grupos indígenas²⁶, los aymaras (4,3%) y los quechuas (6,8%), es menor que la de los negros, marrones, zambos, mulatos y afroperuanos (10,3%), los peruanos blancos (8,1%) y el país en su conjunto (7,4%). En Suriname, los grupos indígenas son los segundos más pobres, con una incidencia de la pobreza multidimensional del 6,9% en comparación con el 8,6% entre los cimarrones²⁷ y el 2,9% en el conjunto del país.

En el Estado Plurinacional de Bolivia, las comunidades indígenas representan en torno al 44% de la población²⁸, pero el 75% de las personas en situación de pobreza multidimensional (figura 7). También en este caso, la incidencia de la pobreza multidimensional varía entre los grupos indígenas:

Figura 7. Los pueblos indígenas representan el 44% de la población del Estado Plurinacional de Bolivia, pero el 75% de los que viven en situación de pobreza multidimensional



Fuente: Alkire, Calderón y Kovesdi (de próxima publicación).

10% entre los aymaras, los menos pobres (cerca del promedio del país, situado en el 9,1%), frente al 19,5% entre los quechuas y el 20,5% en el grupo de otros pueblos indígenas. Como se ha mencionado, la incidencia de la pobreza multidimensional entre los grupos aymara y quechua en el Perú es menor.

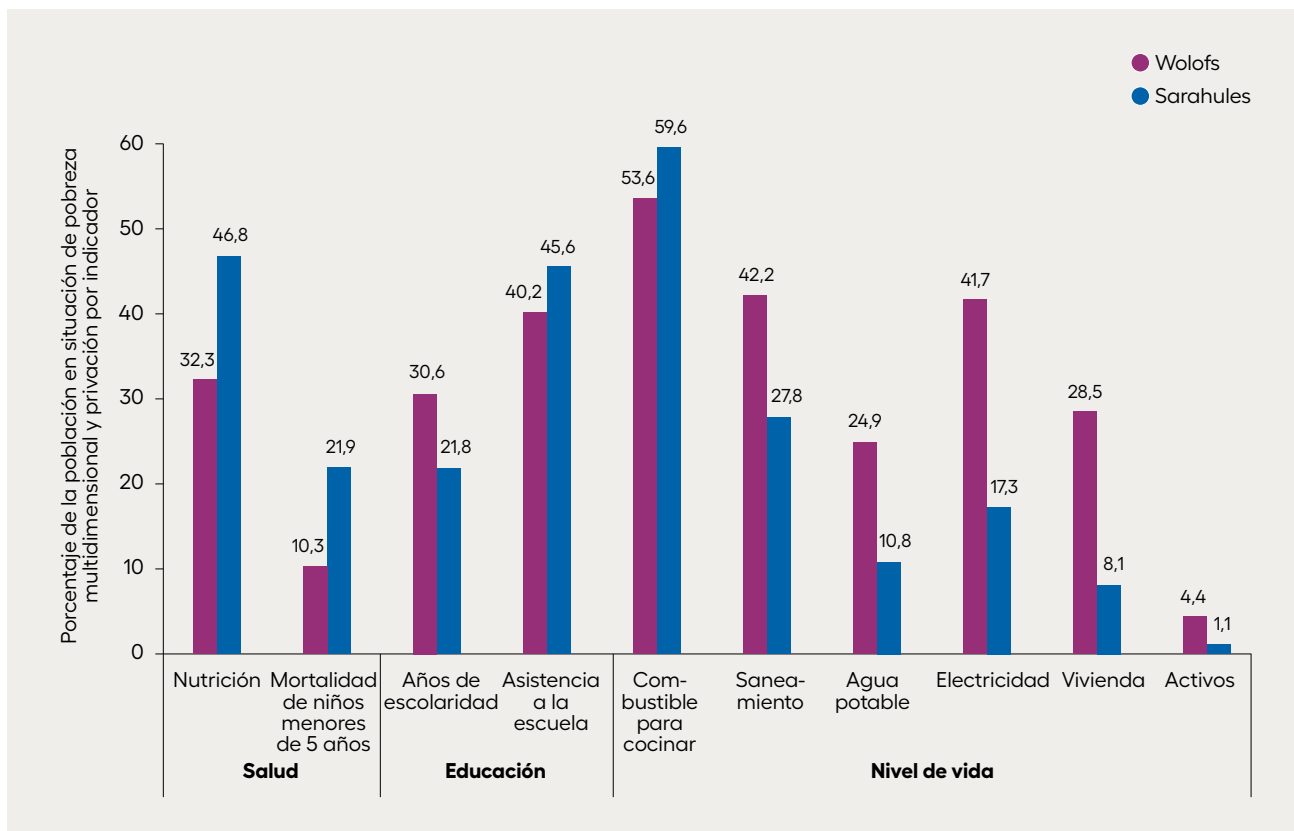
El análisis de regresión muestra que, en promedio, cada grupo indígena en el Estado Plurinacional de Bolivia presenta una puntuación de privación mayor que el grupo no indígena, incluso después de tener en cuenta la región geográfica y la zona urbana o rural²⁹. Los aymaras tienen la puntuación media de privación más baja de todos los grupos indígenas³⁰.

Grupos étnicos con diferente composición de pobreza multidimensional en África Subsahariana. Los wolofs y los sarahules, los dos grupos más pobres de Gambia, tienen aproximadamente el mismo valor del IPM, 0,297 y 0,296 respectivamente, y una población muy similar (200.000 a 300.000 personas). Sin embargo, las respuestas de política para estos

dos grupos pueden diferir porque la composición de su pobreza multidimensional es distinta. La incidencia de la pobreza multidimensional es mayor entre los sarahules (60,0%) que entre los wolofs (53,9%), mientras que la intensidad de la pobreza multidimensional es mayor entre estos últimos (55,2%) que entre los sarahules (49,4%).

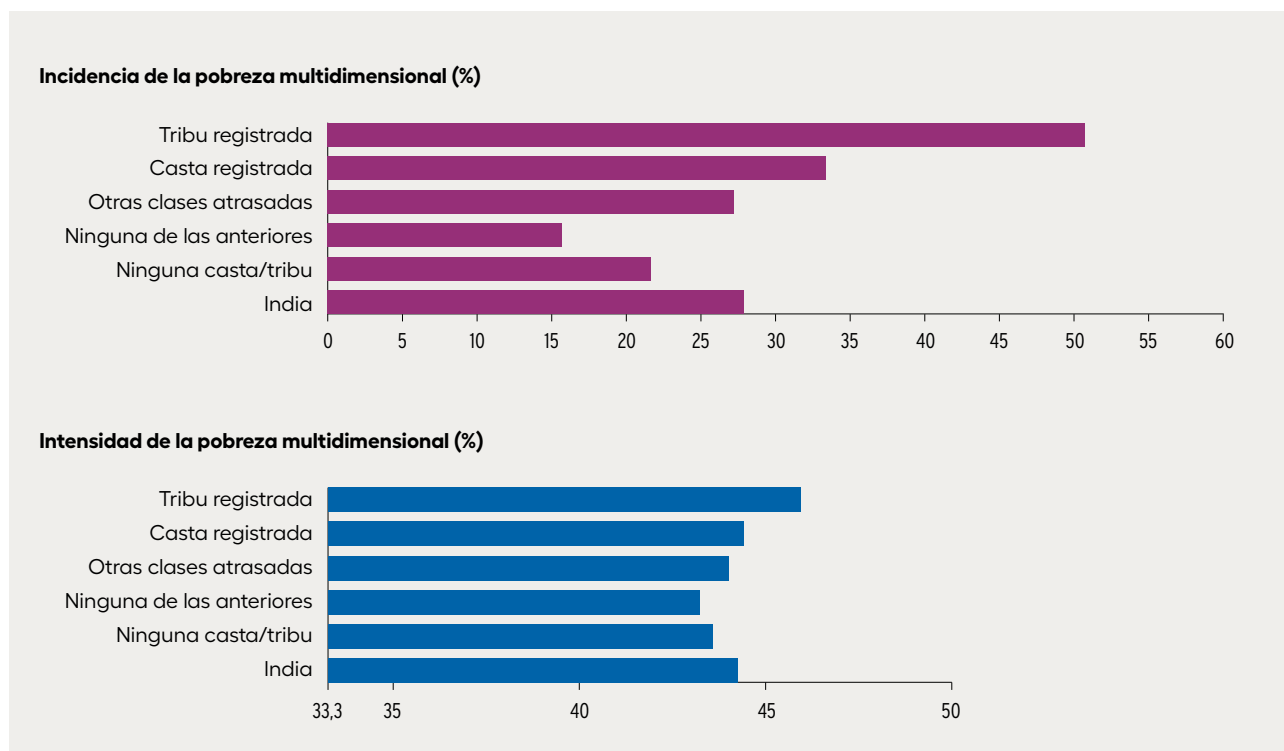
Las privaciones que caracterizan a la pobreza multidimensional también difieren. Alrededor del 46,8% de los sarahules se encuentra en situación de pobreza multidimensional y presenta privación en materia nutricional, en comparación con el 32,3% de los wolofs (figura 8). Por su parte, la proporción de personas wolofs en situación de pobreza multidimensional y en cuyos hogares no hay ningún miembro que haya completado seis o más años de escolaridad (30,6%) supera a la de personas sarahules en la misma situación (21,8%). Los wolofs también afrontan mayores privaciones en cinco de los seis indicadores de nivel de vida, entre ellos la electricidad y la vivienda, pero menores privaciones

Figura 8. Aunque los wolofs y los sarahules presentan niveles de pobreza multidimensional similares, su pobreza se manifiesta en aspectos diferentes



Fuente: Alkire, Calderón y Kovesdi (de próxima publicación).

Figura 9. La incidencia y la intensidad de la pobreza multidimensional en la India varían según la casta



Nota: se excluye menos del 1% correspondiente a las observaciones sobre las que no se dispone de información relativa a la casta o tribu.

Fuente: Alkire, Oldiges y Kanagaratnam (2021); cálculos de la Oficina del Informe sobre Desarrollo Humano basados en datos de la Encuesta Demográfica y de Salud 2015/2016.

en lo referente a la mortalidad de niños menores de 5 años y la asistencia a la escuela.

Por lo tanto, un nivel similar de pobreza multidimensional entre diferentes grupos étnicos no siempre significa que se requieran las mismas políticas para erradicar la pobreza. La incidencia, la intensidad y la composición de la pobreza proporcionan, en conjunto, una guía detallada y práctica para las políticas de lucha contra la pobreza.

Pobreza multidimensional por casta en la India

Debido a que las castas y las tribus constituyen una línea más clara de estratificación social en la India, en esta sección se presenta la incidencia e intensidad de la pobreza multidimensional entre cuatro castas y tribus y entre personas no pertenecientes a ninguna casta o tribu. En la India, el grupo de las tribus registradas representa el 9,4% de la población y es el más pobre: más de la mitad de sus integrantes —65 millones de personas de un total de 129 millones— vive en situación de pobreza

multidimensional. Este grupo representa alrededor de una sexta parte de las personas en situación de pobreza multidimensional en la India. Tiene la incidencia (50,6%) y la intensidad (45,9%; figura 9) más elevadas. Le sigue el grupo de castas registradas, con un 33,3% por ciento —94 millones de personas sobre un total de 283 millones— en situación de pobreza multidimensional. Por su parte, el 27,2% del grupo “Otras clases atrasadas” —160 millones de personas de un total de 588 millones— vive en situación de pobreza multidimensional; presenta, por tanto, una incidencia menor a la del grupo de castas registradas, pero una intensidad similar a la de este³¹. En total, cinco de cada seis personas en situación de pobreza multidimensional en la India viven en hogares encabezados por una persona perteneciente a una tribu registrada, una casta registrada u otra clase atrasada.

La pobreza multidimensional desde la perspectiva de género e intrahogar

- La incidencia de la pobreza multidimensional está correlacionada positivamente con la tasa de violencia de pareja contra mujeres y niñas.

Conclusiones principales

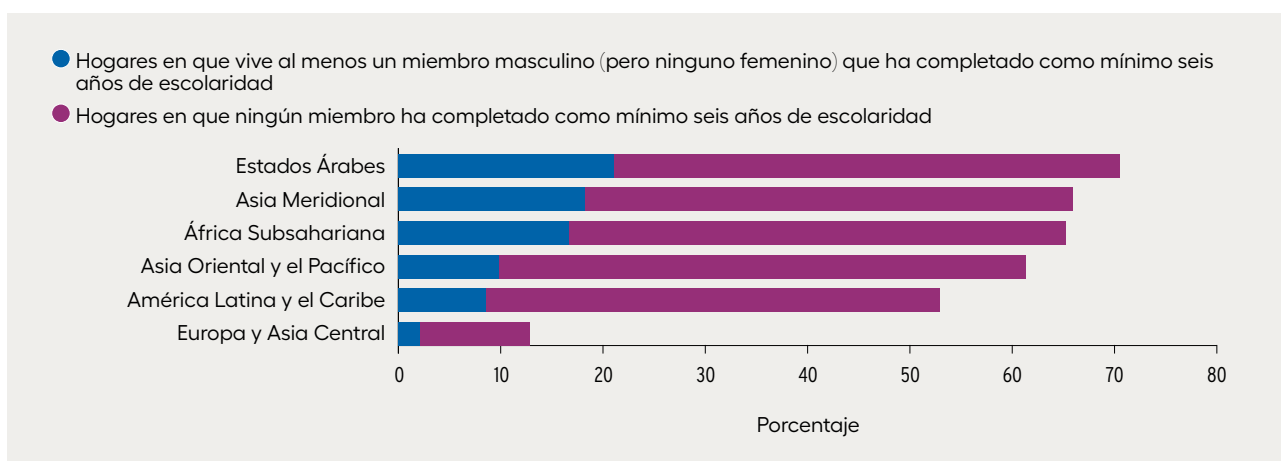
- Dos tercios de las personas en situación de pobreza multidimensional —836 millones— viven en hogares en los que ninguna niña o mujer ha completado al menos seis años de escolaridad.
- El porcentaje de personas en situación de pobreza multidimensional que viven en hogares en los que ninguna niña o mujer ha completado al menos seis años de escolaridad se sitúa entre el 12,8% en Europa y Asia Central y el 70,5% en los Estados Árabes.
- Una sexta parte de las personas en situación de pobreza multidimensional (215 millones) vive en hogares en los que al menos un niño o un hombre ha completado como mínimo seis años de escolaridad, pero ninguna niña o mujer lo ha hecho.
- Una de cada seis personas en situación de pobreza multidimensional vive en hogares encabezados por mujeres³².
- En 14 países, que albergan a 1.800 millones de personas, los hogares encabezados por mujeres tienen, en promedio, un valor del IPM mayor que los hogares encabezados por hombres.

La educación de las niñas y las mujeres

La educación es un derecho humano que permite a las personas alcanzar su potencial. A menudo se asocia con beneficios para todo el hogar, como una mayor asistencia a la escuela para los niños, menores privaciones nutricionales y un nivel más bajo de mortalidad de niños menores de 5 años. Sin embargo, a escala mundial, el nivel educativo de las mujeres es inferior al de los hombres³³. Por lo tanto, es esencial utilizar los valiosos microdatos que subyacen al IPM para realizar análisis en profundidad, de género e intrahogar de los patrones de privación.

De los 1.300 millones de personas en situación de pobreza multidimensional analizadas, casi dos tercios —836 millones— viven en hogares en los que ninguna mujer o niña ha completado al menos seis años de escolaridad³⁴. Esta exclusión de las mujeres de la educación tiene repercusiones de gran trascendencia en las sociedades de todo el mundo. La mayoría de estos 836 millones de personas vive en África Subsahariana (363 millones) o Asia Meridional (350 millones). De ellos, 500 millones de personas se concentran en siete países: India (227 millones), Pakistán (71 millones), Etiopía (59 millones), Nigeria

Figura 10. Los Estados Árabes presentan el mayor porcentaje de personas en situación de pobreza multidimensional que viven en hogares en los que ninguna niña o mujer ha completado seis o más años de escolaridad



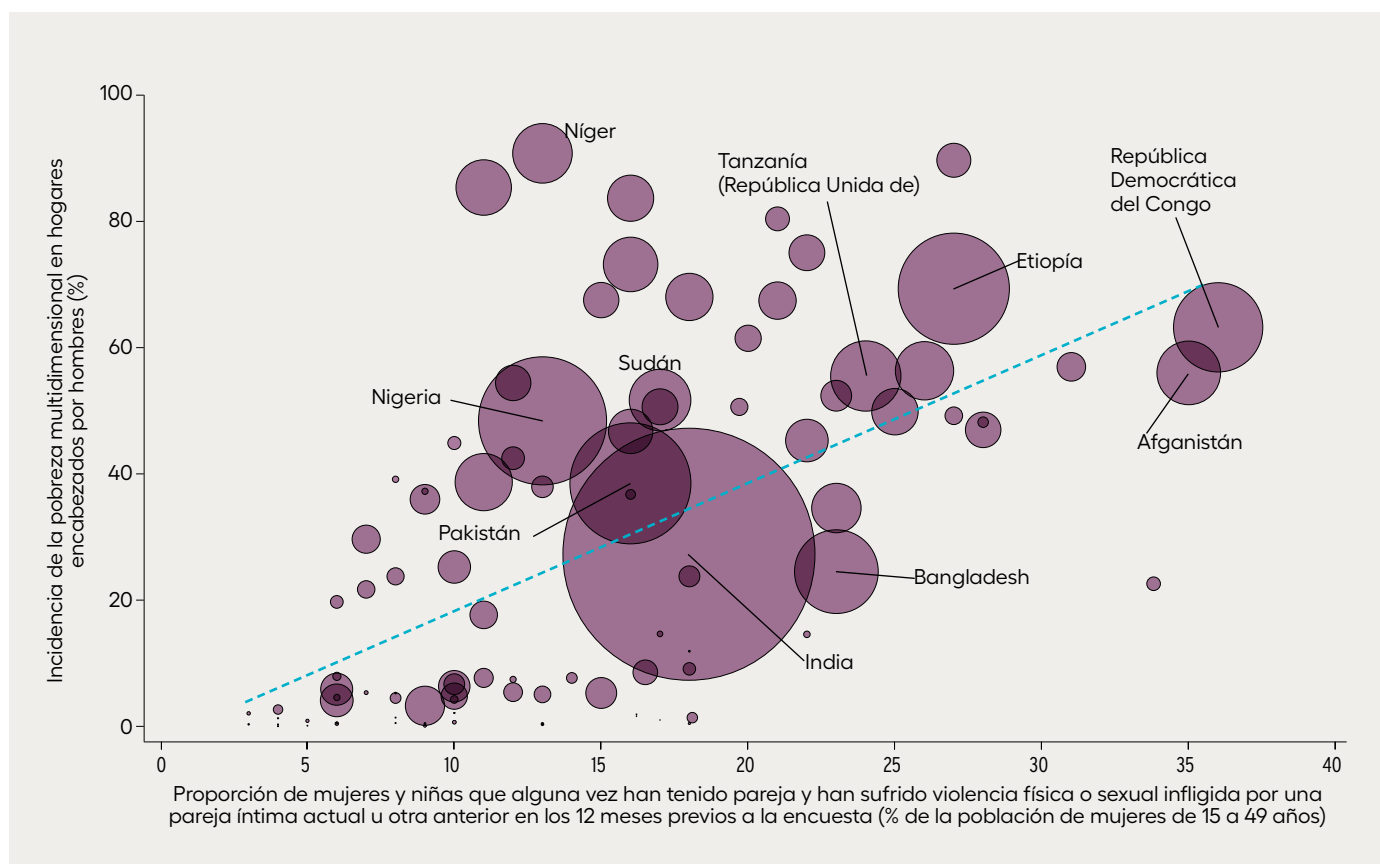
Fuente: Alkire, Kanagaratnam y Suppa, de próxima publicación.

(54 millones), China (32 millones), Bangladesh (30 millones) y República Democrática del Congo (27 millones).

Alrededor de 16 millones de hombres y niños en situación de pobreza multidimensional (el 0,3% de la población total) viven en hogares en los que no hay ninguna mujer o niña de 10 años o más. Sin embargo, casi la mitad de las personas en situación de pobreza multidimensional que viven con una mujer o una niña (622 millones) reside en hogares en los que nadie (ni hombres ni mujeres) ha completado seis o más años de escolaridad. Una de cada seis personas en situación de pobreza multidimensional (215 millones) vive en hogares en los que al menos un niño u hombre (pero ninguna niña o mujer) ha recibido educación.

Los Estados Árabes registran el mayor porcentaje de personas en situación de pobreza multidimensional que viven en hogares en los que ninguna niña o mujer ha recibido educación (70,5%) y de personas que viven en hogares en los que al menos un niño o un hombre (pero ninguna niña o mujer) ha recibido educación (21,0%); le siguen Asia Meridional (65,9% y 18,2%, respectivamente) y África Subsahariana (65,2% y 16,7%). En Europa y Asia Central, menos del 13% de las personas en situación de pobreza multidimensional vive en hogares en los que ninguna niña o mujer ha recibido educación; tan solo una proporción insignificante vive en hogares en los que al menos un niño o un hombre (pero ninguna niña o mujer) ha recibido educación, lo que demuestra que la paridad de género en la educación es posible

Figura 11. La incidencia de la pobreza multidimensional en los hogares encabezados por hombres presenta una correlación positiva con la proporción de mujeres y niñas que alguna vez han tenido pareja y han experimentado violencia física o sexual por parte de su pareja íntima actual u otra anterior en los 12 meses previos a la encuesta



Nota: el tamaño de la burbuja refleja el número de personas en situación de pobreza multidimensional que viven en hogares encabezados por hombres. Se excluye a Costa Rica, Kiribati, Lesotho, el Reino de Eswatini y Tailandia porque sus datos sobre la violencia de pareja se refieren a un año anterior a 2009.

Fuente: las estimaciones de la incidencia de la pobreza multidimensional según el género de la persona cabeza de familia están tomadas de Alkire, Kanagaratnam y Suppa (2021); los datos sobre la violencia de pareja han sido compilados por ONU Mujeres y el PNUD utilizando OMS (2021) e IHME (2021) para elaborar una nueva generación de índices de género que se publicará próximamente.

incluso entre personas en situación de pobreza multidimensional (figura 10).

Personas cabeza de familia

Para seguir explorando las relaciones de género, el IPM global se desglosa según el género de la persona cabeza de familia en 108 países para los que se dispone de esta información (véase el recuadro A3 del *apéndice*)³⁵. En promedio, el 81,8% de la población —3.700 millones de personas— señaló que vivía en hogares encabezados por hombres, mientras que el 18,2% — 819 millones de personas— vivía en hogares encabezados por mujeres. La proporción de personas que viven en hogares encabezados por mujeres se sitúa entre poco más del 1% en el Afganistán y más del 60% en Seychelles. En la India, cerca del 12% de la población —162 millones de personas— vive en hogares encabezados por mujeres. Por región, la proporción media de personas que viven en hogares encabezados por mujeres es mayor en América Latina y el Caribe (35,4%) y Europa y Asia Central (31,0%), seguidas por África Subsahariana (22,9%), Asia Oriental y el Pacífico (17,9%), Asia Meridional (11,4%) y los Estados Árabes (8,6%).

Los estudios sobre la pobreza monetaria han aportado algunas pruebas de que los hogares encabezados por mujeres son menos pobres que los hogares encabezados por hombres³⁶. Es la primera vez que este informe extiende este análisis a la pobreza multidimensional a esta escala. En 14 países en los que viven 1.800 millones de personas (480 millones de los cuales se encuentran en situación de pobreza multidimensional, más de un tercio de las personas en dicha situación cubiertas por este análisis), los hogares encabezados por mujeres presentan un valor del IPM más elevado que los hogares encabezados por hombres (con base en un intervalo de confianza del 95%)³⁷. En estos 14 países, 52 millones de personas pobres viven en hogares

encabezados por mujeres en Asia Meridional, y 27,5 millones viven en hogares encabezados por mujeres en África Subsahariana. En 24 países, los hogares encabezados por hombres presentan un valor del IPM más alto que los hogares encabezados por mujeres³⁸, y en 70 países no existen diferencias significativas entre ambos tipos de hogares.

Una de cada seis personas que viven en situación de pobreza multidimensional en los 108 países analizados —207 millones de personas— reside en un hogar encabezado por una mujer³⁹. Casi la cuarta parte de ellas vive en la India, y otra cuarta parte en Etiopía, Nigeria, el Pakistán, la República Democrática del Congo y Uganda. En África Subsahariana (115 millones) y Asia Meridional (65 millones) se concentra el 87% por ciento de las personas en situación de pobreza multidimensional que viven en hogares encabezados por mujeres.

La incidencia de la pobreza multidimensional está correlacionada positivamente con la tasa de violencia de pareja contra mujeres y niñas. Las mujeres y niñas que viven en hogares en situación de pobreza multidimensional corren un mayor riesgo de violencia porque, a menudo, se enfrentan a condiciones de vida inciertas y gozan de menor independencia financiera⁴⁰ y poder de negociación⁴¹ en el hogar. En algunos países, el hecho de recorrer largas distancias para recoger agua y alimentos o ir a la escuela o al trabajo expone a las mujeres al riesgo de sufrir violencia sexual y física⁴². La incidencia de la pobreza multidimensional en los hogares encabezados por hombres presenta una elevada correlación positiva y estadísticamente significativa (0,622) con la proporción de mujeres y niñas que alguna vez han tenido pareja y han sido objeto de violencia física o sexual por parte de su pareja íntima actual u otra anterior en los 12 meses anteriores a la encuesta (figura 11). Esta conclusión también es válida para los hogares encabezados por mujeres.

Apéndice

Recuadro A1. Análisis sobre la COVID-19

Los datos provienen de encuestas telefónicas de alta frecuencia, realizadas con el apoyo del Estudio sobre la Medición de las Condiciones de Vida, incluidas en el cuadro de indicadores de alta frecuencia de seguimiento de la COVID-19 del Banco Mundial (<https://www.worldbank.org/en/data/interactive/2020/11/11/covid-19-high-frequency-monitoring-dashboard>, versión de 17 de mayo de 2021).

El panel incluye datos de una a diez rondas de encuestas telefónicas longitudinales en 56 países y abarca indicadores relacionados con la demografía, el conocimiento, el comportamiento preventivo, la vivienda, la seguridad alimentaria, las finanzas, los activos y servicios, la educación, la salud, el trabajo, los ingresos, las redes de seguridad, la capacidad de adaptación y el bienestar subjetivo. Algunos indicadores se recogieron repetidamente en distintas rondas; otros no. El personal del Banco Mundial armonizó los datos *a posteriori*, pero fueron recogidos y especificados por separado y de forma independiente por cada país.

En este informe, los indicadores relacionados con el empleo no asalariado y la educación a distancia utilizan el promedio de las diversas rondas cuando los indicadores se recogieron en varias ocasiones. Para el indicador de la protección social se calcula el valor máximo obtenido en el conjunto de las rondas para cada país.

El análisis agrega las respuestas para cada país y no se centra en las respuestas a nivel individual; se refiere a desigualdades entre países, no dentro de ellos. De los 56 países incluidos en el cuadro de indicadores, 47 también figuran en el Índice de Pobreza Multidimensional (IPM) 2021. En el caso de la República Democrática del Congo y Mozambique se recopilaban datos en determinadas regiones subnacionales. Los resultados se basan en datos de los 45 países restantes. Los datos del cuadro de indicadores corresponden a la primera ronda de entrevistas, llevada a cabo en 2020, y las estimaciones del IPM global se calcularon a partir de encuestas de hogares realizadas a lo largo de los diez años anteriores a las encuestas telefónicas.

La representatividad de las encuestas telefónicas de alta frecuencia varía, y todas las muestras están extraídas exclusivamente de la subpoblación que posee un teléfono y, por lo tanto, no son representativas de personas que carecen de teléfono; es decir, las muestras no son representativas a nivel nacional. Los marcos de muestreo se basaron en encuestas de hogares existentes, representativas y cara a cara en las que se disponía de los números de teléfono de los encuestados; en listas de números de teléfono de proveedores de servicios de telecomunicaciones; o en listas de números generados aleatoriamente (basadas en la llamada marcación aleatoria)¹. Por lo tanto, las estadísticas deben interpretarse con cautela y no considerarse representativas a efectos de los análisis a nivel de país o de las comparaciones entre países. Se aplican los sesgos de selección-cobertura y selección-ausencia de respuesta. Se espera que las estimaciones sean en cierta medida conservadoras. Los propietarios de teléfonos que se incluyeron en la muestra disfrutaron en todos los casos (en promedio) de una situación económica más favorable que el encuestado promedio en una encuesta cara a cara sobre varias características². Las privaciones reales podrían, en consecuencia, ser mayores que las aquí expuestas.

Notas

1. Ambel, McGee y Tsegay (2021); Brubaker, Kilic y Wollburg (2021); Banco Mundial (2020b). 2. Véanse Ambel, McGee y Tsegay (2021) y Brubaker, Kilic y Wollburg (2021).

Recuadro A2. ¿Cómo se construye la variable etnia/raza/casta?

La variable etnia/raza/casta se construyó utilizando datos de Encuestas de Indicadores Múltiples por Conglomerados (MICS, 23 países), Encuestas Demográficas y de Salud (EDS, 14 países) y encuestas nacionales de hogares (4 países). La aplicación práctica que aquí se presenta de la etnia, la raza y la casta está limitada por los datos. Los datos disponibles se refieren a la autoidentificación con un grupo¹. El número de grupos notificados varía ampliamente de un país a otro, y las desigualdades étnicas intragrupo podrían quedar enmascaradas por las agrupaciones de encuestas. La mayoría de las preguntas se refería al grupo étnico o la tribu, aunque en algunos países las encuestas se centraron en las categorías raciales (Cuba), la casta (India) o una combinación de grupo étnico y lengua materna (Paraguay). Debido a estas diferencias, se debe extremar la cautela al realizar comparaciones entre países.

En la mayoría de los países no se recopiló información sobre la etnia para todos los miembros del hogar. Las MICS únicamente recogen información sobre la persona cabeza de familia y las EDS sobre mujeres y hombres en edad reproductiva². Tres encuestas nacionales y una EDS recopilan información sobre la etnia para todos los miembros³. A efectos de comparabilidad, esta sección utiliza principalmente datos sobre la etnia de la persona cabeza de familia, que se asigna a todos los miembros del hogar⁴. En Alkire, Calderón y Kovesdi (de próxima publicación) se presenta información detallada sobre la metodología empleada, así como resultados empíricos utilizando métodos alternativos para construir el indicador referente a la etnia. Para los países con datos de EDS⁵ en los que la persona cabeza de familia no está en edad reproductiva o falta información se asigna a todos los miembros del hogar la etnia del pariente sanguíneo más cercano en el hogar (siguiendo los vínculos biológicos con la persona cabeza de familia).

Los datos individuales sobre la etnia de los miembros del hogar que proporcionaron dicha información muestran que el porcentaje de personas que viven en hogares en los que hay miembros de dos o más etnias se sitúa entre el 2,4% (Sri Lanka) y el 31% (Estado Plurinacional de Bolivia), con una media ponderada del 12,2% en los 17 países con datos de EDS y de encuestas nacionales⁶.

Un análisis de sensibilidad realizado para los cuatro países que recopilaron información sobre la etnia de todos los miembros del hogar dio lugar a estimaciones similares sobre el desglose de la pobreza multidimensional cuando el indicador relativo a la etnia se construye utilizando información sobre las personas cabeza de familia y cuando se construye utilizando información a nivel individual. En el Estado Plurinacional de Bolivia —el país con mayor proporción de hogares multiétnicos de todos los incluidos en el análisis—, la incidencia de la pobreza multidimensional entre los pueblos indígenas es del 15,4% cuando el indicador referente a la etnia se construye utilizando la información de las personas cabeza de familia y del 17,9% cuando se construye utilizando información individual. En Colombia, la incidencia es del 19,1% cuando el indicador referente a la etnia se construye utilizando información sobre la persona cabeza de familia y del 20,3% cuando se construye utilizando información individual. En el Ecuador, la incidencia es del 17,9% cuando el indicador relativo a la etnia se construye utilizando la información sobre la persona cabeza de familia y del 18,6% cuando se construye utilizando información individual. En Sri Lanka, por su parte, la incidencia es del 2,9% utilizando ambas definiciones.

Notas

1. Se pide a los encuestados que seleccionen de una lista o escriban su grupo étnico; en algunos casos, los encuestados tienen la opción de no identificarse con ninguno de los grupos enumerados. 2. En el Perú y Filipinas, la información sobre el origen étnico se recoge únicamente de mujeres en edad reproductiva. 3. Estado Plurinacional de Bolivia, Ecuador y Sri Lanka (encuestas nacionales) y Colombia (EDS). 4. La investigación en curso está explorando alternativas a esta clasificación utilizando información sobre la etnia a nivel individual en países seleccionados para los que se dispone de estos datos. Para más detalles, véase Alkire, Calderón y Kovesdi (de próxima publicación). 5. También el Perú, una encuesta nacional al estilo de las EDS. 6. Bolivia (Estado Plurinacional de), Burkina Faso, Colombia, Ecuador, Filipinas, Gabón, Guatemala, Guinea, Kenya, Malawi, Malí, Nigeria, Perú, Senegal, Sierra Leona, Sri Lanka, Uganda. La India únicamente recopiló información sobre la casta o tribu referente a la persona cabeza de familia, de modo que no se pudo realizar el análisis utilizando la casta o tribu a nivel individual.

Recuadro A3. Desglose del Índice de Pobreza Multidimensional por género de la persona cabeza de familia: definición y datos descriptivos

De los 109 países que abarca el Índice de Pobreza Multidimensional global 2021, 108 (todos excepto China) cuentan con estimaciones desglosadas por género de la persona cabeza de familia¹. En todas las encuestas, el género es una variable binaria (hombre o mujer) y la persona cabeza de familia es una categoría asignada por el propio encuestado. Los miembros del hogar suelen reconocer a la persona cabeza de familia en función de la edad (mayor), el género (varón) o la situación económica (principal sostén de la familia; ICF, 2020; UNICEF, 2019). El análisis proporciona una relación global de la pobreza multidimensional según la persona cabeza de familia, pero está limitado por las diferentes definiciones de este concepto utilizadas en las encuestas.

Nota

1. Alkire, Kanagaratnam y Suppa (2021).

Notas y referencias

Notas

- 1 Banco Mundial (2020a).
- 2 Naciones Unidas (2020).
- 3 Todas las cifras de población se refieren a 2019 (como continuación de informes anteriores, en los que las cifras de población se actualizan en cada edición con respecto a la anterior) y se han extraído de ONU-DAES (2019).
- 4 Los 21 países con estimaciones actualizadas son: Argelia, Bolivia (Estado Plurinacional de), Camerún, Chad, Cuba, Etiopía, Ghana, Guinea-Bissau, Guyana, Liberia, Macedonia del Norte, Marruecos, Nepal, República Centroafricana, Santo Tomé y Príncipe, Senegal, Serbia, Sierra Leona, Tailandia, Turkmenistán y Estado de Palestina. Los dos nuevos países son Costa Rica y Tonga. En el cuadro 1 puede consultarse el tipo de encuesta y el año de realización de cada una.
- 5 La ODH y la OPHI desean expresar su agradecimiento al Programa de Encuestas Demográficas y de Salud, al programa de Encuestas de Indicadores Múltiples por Conglomerados y a los proveedores de encuestas nacionales por su trabajo, que ha resultado más complicado a causa de la COVID-19.
- 6 Naciones Unidas (2020).
- 7 Los 49 países excluidos carecen de una medida de pobreza monetaria basada en el umbral de 1,90 dólares al día o cuentan con estimaciones de la pobreza monetaria y multidimensional separadas por más de tres años.
- 8 Todos los cambios se refieren a reducciones absolutas con un nivel de significación $p < 0,05$.
- 9 Los 23 países son: Bangladesh, Bolivia (Estado Plurinacional de), Etiopía, Gabón, Guinea, Honduras, India, Indonesia, Iraq, Kenya, Lesotho, Malawi, Marruecos, Mozambique, Nicaragua, Níger, Reino de Eswatini, República Democrática Popular Lao, Santo Tomé y Príncipe, Sierra Leona, Timor-Leste, Togo y Zambia.
- 10 Los 24 países son: Armenia, Benin, Burkina Faso, Camerún, Chad, Colombia, Ghana, Guinea, Guinea-Bissau, Guyana, Jamaica, Jordania, Macedonia del Norte, Montenegro, Pakistán, República de Moldova, Senegal, Serbia, Suriname, Tailandia, Togo, Turkmenistán, Ucrania y Estado de Palestina.
- 11 Los 20 países son: Burkina Faso, Colombia, Côte d'Ivoire, Etiopía, Gabón, Gambia, Ghana, Guinea, Madagascar, Malawi, Malí, Mozambique, Níger, República Centroafricana, República de Moldova, República Democrática del Congo, República Unida de Tanzania, Sierra Leona, Tailandia y Uganda.
- 12 Los 14 países son: Burundi, Etiopía, Gambia, Madagascar, Malí, Mozambique, Níger, Nigeria, República Centroafricana, República Democrática del Congo, República Unida de Tanzania, Senegal, Sudán y Zambia.
- 13 Los 18 países son: Bolivia (Estado Plurinacional de), Chad, Ghana, Guinea, Kirguistán, Lesotho, Liberia, Macedonia del Norte, Mongolia, Nepal, República Centroafricana, Santo Tomé y Príncipe, Sierra Leona, Suriname, Tailandia, Turkmenistán, Zambia y Zimbabwe.
- 14 Los cinco países son: Etiopía, Gambia, Malí, República Democrática del Congo y Togo.
- 15 En todo el mundo, los países con desarrollo humano bajo representan alrededor del 1% del exceso de mortalidad asociado con la COVID-19 (a 1 de julio de 2021) y un porcentaje aún menor de las muertes notificadas (IHME, sin fecha).
- 16 Los 45 países son: Afganistán, Armenia, Bangladesh, Bhután, Bolivia (Estado Plurinacional de), Burkina Faso, Camboya, Chad, Colombia, Congo, Costa Rica, Ecuador, El Salvador, Etiopía, Filipinas, Gabón, Georgia, Ghana, Guatemala, Honduras, Indonesia, Irak, Kenya, Madagascar, Malawi, Malí, Mongolia, Myanmar, Nigeria, Paraguay, Perú, República Centroafricana, República Dominicana, Santa Lucía, Santo Tomé y Príncipe, Senegal, Sudán del Sur, Tayikistán, Túnez, Uganda, Viet Nam, Zambia, Zimbabwe y Estado de Palestina. Pertenecen a todas las regiones cubiertas por el IPM global 2021.
- 17 El número de países para los que se dispone de datos sobre cada indicador varía, por lo que los conjuntos de países que se muestran en las figuras 3 a 5 se superponen en gran medida, pero no son idénticos.
- 18 Armitage y Nellums (2020); PNUD (2015).
- 19 PNUD y OPHI (2020).
- 20 Cuba no disponía de información sobre la etnia, por lo que sus estimaciones del IPM se desglosan por raza.
- 21 Como resultado de la fuerte participación de los pueblos indígenas en el proceso que culminó con la Agenda 2030 para el Desarrollo Sostenible, la resolución final incluye seis referencias a los pueblos indígenas (ONU-DAES, sin fecha).
- 22 Los 40 países son: Bangladesh, Belice, Bolivia (Estado Plurinacional de), Burkina Faso, Chad, Colombia, Côte d'Ivoire, Cuba, Ecuador, Filipinas, Gabón, Gambia, Georgia, Ghana, Guatemala, Guinea, Guinea-Bissau, Guyana, Kazajstán, Kenya, Kirguistán, Macedonia del Norte, Malawi, Malí, Mongolia, Nigeria, Paraguay, Perú, República Centroafricana, República de Moldova, República Democrática Popular Lao, Senegal, Serbia, Sierra Leona, Sri Lanka, Suriname, Togo, Trinidad y Tabago, Uganda y Viet Nam.
- 23 En esta sección, todos los porcentajes de la población se calcularon a partir de los microdatos utilizando las ponderaciones de la muestra. El número de personas en situación de pobreza multidimensional se calculó multiplicando la incidencia de la pobreza multidimensional por la población de 2019. Se excluyeron las categorías etiquetadas como Ausente, Ausente/No sabe y No indicado/No responde, excepto cuando se combinaron con respuestas de otros grupos étnicos (por ejemplo, categorías etiquetadas como Otros/No sabe/Ausente).
- 24 Las encuestas realizadas en los Estados Árabes no recopilaron información sobre la etnia.
- 25 Cuba no se tiene en cuenta porque la encuesta preguntaba sobre el color de la piel en lugar de la etnia. En Trinidad y Tabago, los grupos indígenas constituyen un pequeño porcentaje de la población y están comprendidos en la categoría Otros/No indicados.
- 26 Minority Rights Group International (2007).
- 27 Los cimarrones son descendientes de africanos que huyeron de las plantaciones coloniales holandesas de trabajo forzoso en Suriname y establecieron comunidades independientes en las selvas tropicales interiores (ACNUR, 2011). Según la encuesta, representan alrededor del 22% de la población de Suriname.
- 28 La proporción que representan los pueblos indígenas sobre la población total del Estado Plurinacional de Bolivia se basa en la Encuesta Demográfica y de Salud de 2016 y se construyó utilizando la información étnica de la persona cabeza de familia. Cuando se utiliza la etnia a nivel individual, el valor es del 33,8%. CEPAL (2014) señala que en 2010 los pueblos indígenas representaban el 62,2% de la población de Bolivia.
- 29 La puntuación de privación varía entre 0 (ausencia de privación) y 1 (privaciones en los 10 indicadores).
- 30 Alkire, Calderón y Kovessí (de próxima publicación).
- 31 Estas estimaciones son coherentes con las de Alkire, Oldiges y Kanagaratnam (2021).
- 32 Se excluye a China del análisis según el género de la persona cabeza de familia porque no se recopiló esta información.
- 33 Esta sección se basa en un análisis de género utilizando datos a nivel individual sobre la población masculina y femenina de 10 años de edad (o el equivalente nacional según la edad de inicio de la educación escolar) o más

que han completado al menos seis años de escolaridad.

34 Alkire, Kanagaratnam y Suppa (de próxima publicación).

35 Cabe señalar dos salvedades relacionadas con la información sobre la persona cabeza de familia. En primer lugar, la utilización de la proporción de hogares encabezados por mujeres como indicador de la igualdad de género parte de la hipótesis de que los recursos se comparten por igual entre los miembros del hogar; esto supone un problema para determinadas variables del hogar que se dividen entre sus miembros (y los parámetros de pobreza derivados de ellas). En segundo lugar, las variables del hogar no tienen en cuenta el estado civil ni algunos

atributos del hogar, como la viudedad y los esposos migrantes, que pueden explicar algunas de estas diferencias (Boudet *et al.*, 2018). Los resultados desglosados por género de la persona cabeza de familia pueden consultarse en Alkire, Kanagaratnam y Suppa (2021).

36 Muñoz-Boudet *et al.* (2018).

37 Los 14 países son: Congo, India, Indonesia, Kenya, Liberia, Malawi, Namibia, República de Moldova, República Unida de Tanzania, Rwanda, Sri Lanka, Sudán del Sur, Suriname y Zimbabue.

38 Los 24 países son: Afganistán, Argelia, Belice, Benin, Brasil, Burkina Faso, Camerún, Colombia, Côte d'Ivoire, Gambia, Guinea, Guinea-Bissau, Guyana, Honduras, Kiribati,

Libia, Marruecos, Nicaragua, Nigeria, Perú, República Democrática Popular Lao, República Dominicana, Senegal y Sierra Leona.

39 El número total de personas en situación de pobreza multidimensional en estos 108 países (excluida China debido a la falta de datos) es de 1.200 millones.

40 Bettio y Ticci (2017); Conner (2013); Deere y Doss (2006).

41 PNUD (2020).

42 Pommells *et al.* (2018); Sommer *et al.* (2015); Sorenson, Morssink y Campos (2011).

Referencias

- ACNUR (Alto Comisionado de las Naciones Unidas para los Refugiados). 2011.** Informe del Relator Especial sobre los derechos de los pueblos indígenas, James Anaya. <https://undocs.org/es/A/HRC/18/35/Add.7>
- Alkire, S., Calderón, C. y Kovsedí, F. (de próxima publicación).** "Disaggregating the Global MPI by Ethnicity, Caste and Race: An Analysis across 41 Countries". Programa de las Naciones Unidas para el Desarrollo, Nueva York, y Universidad de Oxford, Oxford Poverty and Human Development Initiative, Oxford, Reino Unido.
- Alkire, S., Kanagaratnam, U. y Suppa, N. (de próxima publicación).** "What Happens When Multidimensionally Poor Households Lack Any Educated Female? A Global Analysis". *OPHI Research in Progress 62a*, Oxford Poverty and Human Development Initiative, Universidad de Oxford, Oxford, Reino Unido.
- Alkire, S., Kanagaratnam, U. y Suppa, N. 2021.** "The Global Multidimensional Poverty Index (MPI) 2021". *OPHI MPI Methodological Note 51*, Oxford Poverty and Human Development Initiative, Universidad de Oxford, Oxford, Reino Unido.
- Alkire, S., Oldiges, C. y Kanagaratnam, U. 2021.** "Multidimensional Poverty Reduction in India 2005/6–2015/16: Insights and Oversights of the Headcount Ratio". *World Development* 142: 105454.
- Alkire, S., Ul Haq, R. y Alim, A. 2019.** "The State of Child Poverty in South Asia". *OPHI Working Paper 127*, Universidad de Oxford, Oxford Poverty and Human Development Initiative, Oxford, Reino Unido.
- Ambel, A., McGee, K. y Tsegay, A. 2021.** "Reducing Bias in Phone Survey Samples: Effectiveness of Reweighting Techniques Using Face-to-Face Surveys as Frames in Four African Countries". Documento de trabajo de investigación sobre políticas del Banco Mundial núm. 9676, Banco Mundial, Washington D. C.
- Armitage, R. y Nellums, L. B. 2020.** "Correspondence: Considering Inequalities in the School Closure Response to COVID-19". *The Lancet Global Health* 8(5): E644.
- Banco Mundial. 2020a.** *Poverty and Shared Prosperity 2020: Reversals of Fortune*. Washington D. C.: Banco Mundial. <https://documents1.worldbank.org/curated/en/521171602138084512/pdf/Poverty-and-Shared-Prosperity-2020-Reversals-of-Fortune.pdf>.
- Banco Mundial. 2020b.** "COVID-19 High-Frequency Monitoring Dashboard Technical Note". Washington D. C. <https://development-data-hub-s3-public.s3.amazonaws.com/ddhfiles/1235981/covid19dashboardtechnicalnote.pdf>.
- Bettio, F. y Ticci, E. 2017.** "Violence against Women and Economic Independence". Comisión Europea, Dirección General de Justicia y Consumidores, Luxemburgo.
- Boudet, A. M. M., Buitrago, P., de la Briere, B. L., Newhouse, D., Matulevich, E. R., Scott, K. y Suárez-Becerra, P. 2018.** "Gender Differences in Poverty and Household Composition through the Life-cycle: A Global Perspective". Documento de trabajo de investigación sobre políticas del Banco Mundial núm. 8360, Banco Mundial, Washington D. C. <https://documents1.worldbank.org/curated/en/135731520343670750/pdf/WPS8360.pdf>.
- Brubaker, J., Kilic, T. y Wollburg, P. 2021.** "Representativeness of Individual-Level Data in COVID-19 Phone Surveys: Findings from Sub-Saharan Africa." Documento de trabajo de investigación sobre políticas del Banco Mundial núm. 9660, Banco Mundial, Washington D. C.
- CEPAL (Comisión Económica para América Latina y el Caribe). 2014.** *Los pueblos indígenas en América Latina. Avances en el último decenio y retos pendientes para la garantía de sus derechos*. Santiago (Chile). <https://www.cepal.org/es/publicaciones/37050-pueblos-indigenas-america-latina-avances-ultimo-decenio-retos-pendientes-la>.
- Conner, D. H. 2013.** "Financial Freedom: Women, Money, and Domestic Abuse". *William & Mary Journal of Women and the Law* 20: 339.
- Deere, C. D. y Doss, C. R. 2006.** "The Gender Asset Gap: What Do We Know and Why Does It Matter?" *Feminist Economics* 12(1-2): 1-50.
- ICF. 2020.** *Demographic and Health Survey Interviewer's Manual*. Rockville, MD.
- IHME (Instituto de Sanimetría y Evaluación Sanitaria). 2021.** *Global Sustainable Development Goals (SDG) Intimate Partner Violence Indicator 1990-2019*. Seattle, WA.
- IHME (Instituto de Sanimetría y Evaluación Sanitaria). Sin fecha.** Base de datos de proyecciones de la COVID-19 <https://covid19.healthdata.org/projections>. Consultado el 26 de julio de 2021.
- Minority Rights Group International. 2007.** *World Directory of Minorities and Indigenous Peoples—Peru*. <https://www.refworld.org/docid/4954ce0b2.html>. Consultado el 30 de julio de 2021.
- Muñoz-Boudet, A.M., Buitrago, P., De La Briere, B., Newhouse, D., Matulevich, E.R., Scott, K. y Suárez-Becerra, P. 2018.** "Gender Differences in Poverty and Household Composition through the Life-Cycle: A Global Perspective". Documento de trabajo de investigación sobre políticas del Banco Mundial núm. 8360, Banco Mundial, Washington D. C. <https://openknowledge.worldbank.org/handle/10986/29426>.
- Naciones Unidas. 2020.** *Covid-19, Inequalities, and Building Back Better*. Nueva York. <https://www.un.org/development/desa/dspd/wp-content/uploads/sites/22/2020/10/HLCP-policy-brief-on-COVID-19-inequalities-and-building-back-better-1.pdf>.
- OMS (Organización Mundial de la Salud). 2021.** "Global Database on the Prevalence of Violence Against Women". <https://srhr.org/vaw-data>. Consultado el 13 de julio de 2021.
- ONU-DAES (Departamento de Asuntos Económicos y Sociales de las Naciones Unidas). 2019.** *World Population Prospects 2019*. Edición en línea. Rev. 1. Nueva York.
- ONU-DAES (Departamento de Asuntos Económicos y Sociales de las Naciones Unidas). Sin fecha.** "Indigenous Peoples and the 2030 Agenda". <https://www.un.org/development/desa/indigenouspeoples/focus-areas/post-2015-agenda/the-sustainable-development-goals-sdgs-and-indigenous.html>. Consultado el 30 de julio de 2021.
- OPHI (Oxford Poverty and Human Development Initiative). 2018.** *Global Multidimensional Poverty Index 2018: The Most Detailed Picture to Date of the World's Poorest People*. Universidad de Oxford, Oxford, Reino Unido.
- PNUD (Programa de las Naciones Unidas para el Desarrollo). 2015.** "Confronting the Gender Impact of Ebola Virus Disease in Guinea, Liberia, and Sierra Leona". *UNDP Africa Policy Note* 2(1). https://reliefweb.int/sites/reliefweb.int/files/resources/RBA%20Policy%20Note%20Vol%202%20No%201%202015_Gender.pdf.

PNUD (Programa de las Naciones Unidas para el Desarrollo). 2020. *Tackling Social Norms: A Game Changer for Gender Inequalities*. 2020 Human Development Perspectives. Nueva York.

PNUD (Programa de las Naciones Unidas para el Desarrollo). 2021. "Technical Note. Multidimensional Poverty Index". Nueva York. http://hdr.undp.org/sites/default/files/mpi2021_technical_notes.pdf.

PNUD (Programa de las Naciones Unidas para el Desarrollo) y OPHI (Oxford Poverty and Human Development Initiative). 2020. *Trazar caminos para salir de la pobreza multidimensional: Lograr los ODS*. Nueva York y Oxford, Reino Unido. http://hdr.undp.org/sites/default/files/2020_mpi_report_es.pdf.

Pommells, M., Schuster-Wallace, C., Watt, S. y Mulawa, Z. 2018. "Gender Violence as a Water, Sanitation, and Hygiene Risk: Uncovering Violence against Women and Girls as it Pertains to Poor Wash Access". *Violence against Women* 24(15): 1851-1862.

Sommer, J. M., Shandra, J. M., Restivo, M., y Coburn, C. 2015. "Water, Sanitation, and Health in Sub-Saharan Africa: A Cross-National Analysis of Maternal and Neo-Natal Mortality". *Human Ecology Review* 22(1): 129-152.

Sorenson, S. B., Morssink, C. y Campos, P. A. 2011. "Safe Access to Safe Water in Low Income Countries: Water Fetching in Current Times". *Social Science & Medicine* 72(9): 1522-1526.

UNICEF (Fondo de las Naciones Unidas para la Infancia). 2019. "MICS - Manual para mapeo y listado de hogares". Nueva York.

Cuadros estadísticos

Notas	
a	Al efectuar comparaciones entre países deberán tenerse en cuenta el año de la encuesta, las definiciones de los indicadores y las omisiones de estos. Cuando falta un indicador, las ponderaciones de los indicadores disponibles se ajustan para totalizar el 100%. Véase la nota técnica (en inglés) en http://hdr.undp.org/sites/default/files/mpi2021_technical_notes.pdf para obtener información detallada.
b	La <i>D</i> indica que los datos proceden de Encuestas Demográficas y de Salud, la <i>M</i> , de Encuestas de Indicadores Múltiples por Conglomerados, la <i>N</i> , de encuestas nacionales, y la <i>P</i> , de la Encuesta Panárabe de Población y Salud de la Familia (véase http://hdr.undp.org/en/mpi-2021-faq para consultar la lista de encuestas nacionales).
c	Los datos se refieren al año más reciente disponible durante el período especificado.
d	Falta el indicador sobre la nutrición.
e	No se indica el valor debido a que se basa en un número reducido de personas en situación de pobreza multidimensional.
f	Estimación revisada.
g	Capta únicamente las muertes de niños menores de 5 años fallecidos en los últimos cinco años, y las de niños de 12 a 18 años fallecidos en los dos últimos años.
h	Se introdujeron ajustes en la metodología con el fin de tener en cuenta el indicador que faltaba sobre nutrición y el indicador incompleto sobre mortalidad de niños menores de 5 años (la encuesta no recogía la fecha del fallecimiento).
i	Tiene en cuenta las muertes de niños que ocurrieron en cualquier momento, porque la encuesta no recogía la fecha del fallecimiento.
j	Falta el indicador sobre el combustible de cocina.
k	Las estimaciones del Índice de Pobreza Multidimensional están basadas en la Encuesta Nacional de Salud y Nutrición de 2016. Las estimaciones basadas en la Encuesta de Indicadores Múltiples por Conglomerados de 2015 arrojaron un valor de 0,010 para el Índice de Pobreza Multidimensional, de 2,6 para el recuento (%) de personas en situación de pobreza multidimensional, de 3.207.000 para el recuento de personas que sufrirían pobreza multidimensional en el año de la encuesta, de 3.317.000 para la proyección del recuento de personas que sufrirían pobreza multidimensional en 2019, de 40,2 para la intensidad de las privaciones (%), de 0,4 para la población en situación de pobreza multidimensional extrema (%), de 6,1 para la población vulnerable a la pobreza multidimensional (%), de 39,9 para la contribución de la privación en la esfera de la salud (%), de 23,8 para la contribución de la privación en el campo de la educación (%) y de 36,3 para la contribución de la privación en el ámbito del nivel de vida (%).
l	Falta el indicador sobre la mortalidad de niños menores de 5 años.
m	El indicador de saneamiento sigue la clasificación nacional, según la cual las letrinas de pozo con losa no entran en la categoría de saneamiento mejorado.
n	A raíz del informe nacional, las letrinas se consideran una fuente mejorada para el indicador de saneamiento.
o	Debido a la elevada proporción de niños excluidos de los indicadores de nutrición por la falta de mediciones, las estimaciones basadas en la Encuesta de Indicadores Múltiples por Conglomerados de Serbia de 2019 deben interpretarse con cautela. El tamaño

	de la muestra no ponderado que se utilizó para el cálculo de la pobreza multidimensional es del 82,8%.
p	Falta el indicador sobre la asistencia a la escuela.
q	Basado en la versión de los datos consultada el 7 de junio de 2016.
r	Dada la información contenida en los datos, la mortalidad de niños menores de 5 años se calculó con base en las muertes ocurridas entre encuestas, es decir, entre 2012 y 2014. Se tuvieron en cuenta los fallecimientos en la niñez notificados por varones adultos residentes en el hogar, puesto que se indicó la fecha de la muerte.
s	Falta el indicador sobre la vivienda.
t	Falta el indicador sobre la electricidad.

Definiciones

Índice de Pobreza Multidimensional: proporción de la población en situación de pobreza multidimensional, ajustado según la intensidad de las privaciones. Véase la nota técnica (en inglés) en http://hdr.undp.org/sites/default/files/mpi2021_technical_notes.pdf para obtener información detallada sobre la forma de calcular el Índice de Pobreza Multidimensional.

Recuento de personas en situación de pobreza multidimensional: población con una puntuación de privación igual o superior al 33%. Se expresa en porcentaje de la población en el año de la encuesta, el número de personas que sufren pobreza multidimensional en el año de la encuesta y la proyección del número de personas en situación de pobreza multidimensional en 2019.

Intensidad de las privaciones de la pobreza multidimensional: puntuación media de la privación experimentada por las personas en situación de pobreza multidimensional.

Desigualdad en la población pobre: varianza de las puntuaciones de las personas pobres en cada privación. Se calcula restando la puntuación de la privación de cada persona en situación de pobreza multidimensional de la intensidad, elevando al cuadrado las diferencias y dividiendo la suma de los cuadrados ponderados por el número de personas en situación de pobreza multidimensional.

Población en situación de pobreza multidimensional extrema: porcentaje de la población que se encuentra en situación de pobreza multidimensional extrema, es decir, aquella con una puntuación de carencia del 50% o superior.

Población vulnerable a la pobreza multidimensional: porcentaje de la población que se encuentra en riesgo de sufrir múltiples privaciones, es decir, aquella con una puntuación de privación del 20% al 33%.

Contribución de las privaciones a la pobreza multidimensional: porcentaje del Índice de Pobreza Multidimensional atribuido a las privaciones en cada dimensión.

Población que vive por debajo del umbral de pobreza nacional: porcentaje de la población que vive por debajo del umbral de pobreza nacional, que es el umbral de pobreza considerado apropiado por las autoridades del país. Las estimaciones nacionales se basan en estimaciones de subgrupos ponderados en función de la población extraídas de encuestas de hogares.

Población que vive con menos de 1,90 dólares al día en PPA: porcentaje de la población que vive por debajo del umbral internacional de pobreza de 1,90 dólares al día (en términos de paridad del poder adquisitivo [PPA]).

Principales fuentes de datos

Columna 1: se refiere al año y la encuesta cuyos datos se utilizaron para calcular los valores del Índice de Pobreza Multidimensional y sus componentes con respecto al país especificado.

Columnas 2 a 12: cálculos de la ODH y la OPHI basados en datos sobre las privaciones de los hogares en los ámbitos de la salud, la educación y el nivel de vida obtenidos a través de las diversas encuestas de hogares enumeradas en la columna 1, utilizando la metodología descrita en la nota técnica (disponible en inglés en http://hdr.undp.org/sites/default/files/mpi2021_technical_notes.pdf). En las columnas 4 y 5 se utilizan también datos del Departamento de Asuntos Económicos y Sociales de las Naciones Unidas. 2019. *World Population Prospects: The 2019 Revision*. Rev. 1. Nueva York. <https://esa.un.org/unpd/wpp/>. Consultado el 8 de julio de 2021.

Columnas 13 y 14: Banco Mundial. 2021. "Base de datos World Development Indicators". Washington D. C. <http://data.worldbank.org>. Consultado el 8 de julio de 2021.

Índice de Pobreza Multidimensional: variaciones a lo largo del tiempo basadas en estimaciones armonizadas

País	Año y encuesta ^a	Índice de Pobreza Multidimensional (IPM) ^b	Población en situación de pobreza multidimensional			Población en situación de pobreza multidimensional y privación en cada indicador									
			Recuento		Intensidad de las privaciones	Nutrición	Mortalidad de niños menores de 5 años	Años de escolaridad	Asistencia a la escuela	Combustible para cocinar	Saneamiento	Agua potable	Electricidad	Vivienda	Activos
			(%)	(miles)											
			Valor	Año de la encuesta	(%)	(%)	(%)	(%)	(%)	(%)	(%)	(%)	(%)	(%)	(%)
Albania	2008/2009 D	0,008	2,1	61	37,8	1,3	0,3	0,4	1,0	1,8	1,0	0,8	0,0	1,3	0,3
Albania	2017/2018 D	0,003	0,7	20	39,1 ^c	0,5	0,0	0,5 ^c	0,4	0,3	0,1	0,2	0,0 ^c	0,1	0,0
Argelia	2012/2013 M	0,008	2,1	803	38,5	1,2	0,4	1,5	0,9	0,2	0,8	0,6	0,3	0,8	0,2
Argelia	2018/2019 M	0,005	1,4	594	39,2 ^c	0,8	0,2	1,0	0,6	0,1 ^c	0,6 ^c	0,4 ^c	0,2 ^c	0,4	0,1 ^c
Armenia	2010 D	0,001	0,4	11	35,9	0,4	0,1	0,0	0,2	0,0	0,2	0,1	0,0	0,0	0,0
Armenia	2015/2016 D	0,001 ^c	0,2 ^c	5	35,9 ^c	0,1 ^c	0,0	0,0 ^c	0,1 ^c	0,1 ^c	0,2 ^c	0,0 ^c	0,0 ^c	0,0 ^c	0,0 ^c
Bangladesh	2014 D	0,175	37,6	58.04	46,5	16,4	2,3	25,3	9,5	35,9	28,2	4,1	23,8	35,8	26,2
Bangladesh	2019 M	0,101	24,1	39.236	42,0	8,7	1,3	16,6	6,5	22,8	15,3	1,4	4,6	22,8	15,9
Belice	2011 M	0,030	7,4	24	41,1	4,6	2,6	1,9	3,5	4,5	1,9	0,8	2,8	4,4	2,5
Belice	2015/2016 M	0,020	4,9	18	40,2 ^c	3,5 ^c	1,7 ^c	0,7 ^c	1,7	3,2 ^c	2,3 ^c	0,7 ^c	2,6 ^c	3,0 ^c	1,3
Benin	2014 M	0,346	63,2	6.504	54,7	32,0	11,5	42,5	31,0	62,7	61,5	32,4	54,2	44,3	16,3
Benin	2017/2018 D	0,362 ^c	66,0 ^c	7.58	54,9 ^c	33,7 ^c	10,3 ^c	44,2 ^c	35,5	65,6 ^c	63,8 ^c	36,9	54,7 ^c	42,5 ^c	17,6 ^c
Bolivia (Estado Plurinacional de)	2003 D	0,167	33,9	3.019	49,2	17,0	4,2	15,9	13,0	27,1	33,2	15,4	22,3	32,7	19,1
Bolivia (Estado Plurinacional de)	2008 D	0,095	20,6	2.004	46,2	10,2	2,7	11,6	3,4	17,9	20,1	8,2	13,2	17,0	11,4
Bolivia (Estado Plurinacional de)	2016 N	0,038	9,1	1.004	41,7	3,7	0,5	5,8	1,4	7,2	8,7	3,1	3,8	7,5	3,8
Bosnia y Herzegovina ^d	2006 M	0,015	3,9	149	38,9	3,3	..	0,8	0,4	2,5	0,6	0,3	0,1	0,7	0,4
Bosnia y Herzegovina ^d	2011/2012 M	0,008	2,2	79	37,9 ^c	2,0	..	0,2	0,2 ^c	1,5	0,3	0,0	0,1 ^c	0,0	0,1
Burkina Faso	2006 M	0,607	88,7	12.272	68,4	49,3	52,0	62,7	62,7	88,3	88,4	55,5	80,3	81,3	18,2
Burkina Faso	2010 D	0,574 ^c	86,3 ^c	13.469	66,5 ^c	41,6	49,9 ^c	68,7	58,9 ^c	85,8 ^c	77,9	42,0	83,4 ^c	72,8	13,8
Burundi	2010 D	0,464	82,3	7.14	56,4	53,3	8,7	50,5	28,0	82,1	56,5	53,7	81,4	78,8	60,8
Burundi	2016/2017 D	0,409	75,1	8.131	54,4	50,6 ^c	7,9 ^c	42,6	24,0	74,9	45,7	42,8	73,5	70,6	53,3
Camboya	2010 D	0,228	47,7	6.827	47,8	29,2	3,1	26,4	10,4	47,1	42,4	27,2	42,8	29,2	14,6
Camboya	2014 D	0,170	37,2	5.68	45,8	20,4	1,8	21,6	10,8 ^c	36,2	30,6	21,3	26,2	21,8	6,6
Camerún	2011 D	0,258	47,6	9.96	54,2	28,0	11,3	24,2	18,1	46,9	36,3	33,3	38,8	40,4	24,2
Camerún	2014 M	0,243 ^c	45,4 ^c	10.306	53,6 ^c	24,4	9,7 ^c	23,5 ^c	17,6 ^c	44,7 ^c	40,3	28,8	37,0 ^c	39,0 ^c	22,8 ^c
Camerún	2018 D	0,229 ^c	43,2 ^c	10.903	53,1 ^c	25,2 ^c	8,4 ^c	19,3 ^c	19,4 ^c	42,6 ^c	33,3 ^c	26,7 ^c	34,6 ^c	36,8 ^c	22,1 ^c
Chad	2010 M	0,601	90,0	10.76	66,7	47,2	44,6	64,8	49,3	89,2	83,8	64,6	87,7	87,7	50,6
Chad	2014/2015 D	0,578	89,4 ^c	12.61	64,7	46,0 ^c	40,1	57,7	52,5 ^c	88,3 ^c	85,3 ^c	61,2 ^c	85,1 ^c	86,0 ^c	45,8
Chad	2019 M	0,562 ^c	87,7 ^c	13.986	64,1 ^c	44,8 ^c	32,6	58,0 ^c	59,9	85,2	80,3	48,3	83,9 ^c	83,3	45,1 ^c
China ^{e,f}	2010 N	0,041	9,5	129.675	43,2	6,3	0,8	5,8	1,3	8,5	4,4	7,2	0,3	..	5,5
China ^{e,f}	2014 N	0,018	4,2	58.914	41,6 ^c	3,4	0,6	2,2	1,4 ^c	3,1	1,0	2,1	0,0 ^c	..	1,2
Colombia ^g	2010 D	0,024	6,0	2.692	40,4	..	0,9	4,8	1,1	4,5	4,2	3,6	1,5	4,5	1,9
Colombia ^g	2015/2016 D	0,020	4,8	2.335	40,6 ^c	..	0,7	3,9	0,8	3,7	3,5	3,3 ^c	1,4 ^c	4,0 ^c	1,2
Congo	2005 D	0,258	53,8	1.947	48,0	26,5	10,3	10,4	15,5	52,6	52,8	38,7	45,7	42,6	44,4
Congo	2014/2015 M	0,114	24,7	1.202	46,1	12,6	3,1	9,7 ^c	4,0	24,1	23,4	15,2	20,5	19,7	14,1
Côte d'Ivoire	2011/2012 D	0,310	58,9	12.687	52,7	30,5	11,2	37,4	32,9	56,8	54,0	27,0	37,7	30,7	16,1
Côte d'Ivoire	2016 M	0,236	46,1	10.975	51,2	20,6	7,1	31,7	25,4	43,4	40,2	23,0 ^c	29,0	24,1	10,0
Egipto ^h	2008 D	0,032	8,0	6.356	40,1	5,8	1,0	4,4	5,3	..	1,6	0,5	0,2	2,8	1,7
Egipto ^h	2014 D	0,018	4,9	4.423	37,6	3,5	0,8 ^c	2,8	3,1	..	0,7	0,3 ^c	0,0	0,7	0,2
Etiopía	2011 D	0,491	83,5	75.233	58,9	34,9	7,2	57,2	39,9	83,1	78,5	70,1	77,0	83,1	74,9
Etiopía	2016 D	0,436	77,4	80.218	56,3	30,1	5,6	52,2	33,4	76,8	74,7	58,4	70,7	77,0	63,4
Etiopía	2019 D	0,367	68,8	77.08	53,3	26,9 ^c	4,0	38,2	31,0 ^c	68,3	64,8	46,8	57,3	67,6	55,0
Filipinas ^{h,k}	2013 D	0,037	7,1	7.042	52,0	..	2,2	4,4	..	6,6	4,4	2,4	3,7	5,1	4,4
Filipinas ^{h,k}	2017 D	0,028	5,6	5.852	49,8	..	1,5	3,7 ^c	..	4,8	3,1	1,7	2,2	3,8	3,1
Gabón	2000 D	0,145	30,9	379	47,0	15,3	6,2	12,8	6,8	24,5	29,2	21,4	19,5	18,9	24,3
Gabón	2012 D	0,068	15,3	267	44,7	9,5	3,7	5,7	3,1	9,5	14,3	9,8	7,4	9,1	6,6
Gambia	2005/2006 M	0,387	68,0	1.082	56,9	35,3	40,7	34,1	38,2	67,6	34,7	28,7	60,0	44,2	15,6
Gambia	2013 D	0,339	61,9	1.216	54,8	37,5 ^c	34,6	22,1	38,9 ^c	61,6	43,0	16,6	51,4	30,8	7,5
Gambia	2018 M	0,257	50,0	1.14	51,5	29,2	30,3 ^c	16,6	28,1	49,8	33,7	15,0 ^c	30,1	18,4	3,8
Ghana	2011 M	0,153	31,8	8.08	47,9	14,8	4,9	16,9	8,7	31,5	30,4	19,1	23,6	20,9	13,0
Ghana	2014 D	0,130	28,4 ^c	7.736	45,7	12,6 ^c	3,1	14,9 ^c	10,2 ^c	28,0 ^c	27,0 ^c	14,4	15,5	16,7	9,9
Ghana	2017/2018 M	0,112 ^c	24,7	7.352	45,2 ^c	12,4 ^c	3,4 ^c	12,5 ^c	8,1 ^c	24,5 ^c	22,8	12,3 ^c	10,9	13,7	8,0
Guinea	2012 D	0,421	71,2	7.588	59,1	34,3	13,8	50,5	47,0	71,2	63,0	41,4	64,7	50,9	29,7

CUADRO 2

País	Población en situación de pobreza multidimensional													Población en situación de pobreza multidimensional y privación en cada indicador	
	Índice de Pobreza Multidimensional (IPM) ^a		Recuento			Población en situación de pobreza multidimensional					Población en situación de pobreza multidimensional y privación en cada indicador				
	Año y encuesta ^b	Valor	(%)	Año de la encuesta	Intensidad de las privaciones (miles)	Nutrición (%)	Mortalidad de niños menores de 5 años (%)	Años de escolaridad (%)	Asistencia a la escuela (%)	Combustible para cocinar (%)	Saneamiento (%)	Agua potable (%)	Electricidad (%)	Vivienda (%)	Activos (%)
Guinea	2016 M	0,336	61,9	7.264	54,3	29,0	8,6	39,7	38,4	61,7	51,0	35,5	53,2	33,5	22,8
Guinea	2018 D	0,364	65,0 ^e	8.063	56,0	31,7 ^e	12,0	45,9	39,6 ^e	64,6 ^e	54,8 ^e	36,5 ^e	48,4	38,8	24,0 ^e
Guinea Bissau	2014 M	0,363	66,0	1.118	55,0	35,3	12,5	39,7	32,2	65,3	64,0	27,5	60,6	63,8	13,2
Guinea Bissau	2018/2019 M	0,341 ^e	64,4 ^e	1.237	52,9	32,2 ^e	6,9	40,8 ^e	30,7 ^e	64,2 ^e	61,2 ^e	34,0	45,4	63,5 ^e	12,8 ^e
Guyana	2009 D	0,023	5,4	41	41,9	3,5	0,7	1,5	1,3	3,1	2,6	4,6	3,5	3,7	1,8
Guyana	2014 M	0,014 ^e	3,3 ^e	25	41,7 ^e	2,1 ^e	0,6 ^e	0,9 ^e	2,1 ^e	1,8 ^e	1,5 ^e	2,7 ^e	2,2 ^e	3,1	1,1
Guyana	2019/2020 M	0,006	1,7	13	38,8	1,0	0,2	0,5 ^e	0,3	0,9	0,7	0,6	1,0	1,3	1,8
Haití	2012 D	0,237	48,4	4.963	48,9	19,3	4,8	32,6	6,2	48,0	43,1	36,2	42,5	34,5	33,3
Haití	2016/2017 D	0,192	39,9	4.383	48,1 ^e	15,6	3,8	22,8	6,5 ^e	39,7	35,1	28,6	35,7	29,0	31,4 ^e
Honduras ⁱ	2005/2006 D	0,191	37,8	2.887	50,6	16,9	2,0	18,8	24,9	34,8	26,2	13,5	..	33,5	22,2
Honduras ⁱ	2011/2012 D	0,093	20,0	1.727	46,5	9,9	1,0	10,2	7,9	19,2	14,6	7,0	..	18,5	7,9
India	2005/2006 D	0,283	55,1	642.484	51,3	44,3	4,5	24,0	19,8	52,9	50,4	16,6	29,1	44,9	37,6
India	2015/2016 D	0,123	27,9	369.643	43,9	21,2	2,2	11,7	5,5	26,2	24,6	6,2	8,6	23,6	9,5
Indonesia ^g	2012 D	0,028	6,9	17.076	40,3	..	2,0	2,9	2,1	5,6	5,1	4,1	1,8	3,0	3,6
Indonesia ^g	2017 D	0,014	3,6	9.514	38,7	..	1,5	1,5	0,7	2,4	2,2	1,3	0,8	1,3	1,7
Iraq	2011 M	0,057	14,4	4.427	39,6	9,9	2,6	6,9	11,1	0,9	1,9	2,1	0,7	5,0	0,5
Iraq	2018 M	0,033	8,6	3.319	37,9	5,0	1,4	5,5	6,5	0,2	1,4	0,4	0,1	1,3	0,2
Jamaica ^d	2010 N	0,021	5,3	149	40,4	3,2	..	0,6	1,3	2,4	3,7	2,7	1,7	2,4	1,1
Jamaica ^d	2014 N	0,018 ^e	4,7 ^e	135	38,7 ^e	2,3 ^e	..	0,7 ^e	1,2 ^e	2,5 ^e	3,4 ^e	1,8 ^e	1,6 ^e	2,9 ^e	1,1 ^e
Jordania	2012 D	0,002	0,5	42	33,8	0,2	0,3	0,2	0,3	0,0	0,0	0,0	0,0	0,0	0,0
Jordania	2017/2018 D	0,002 ^e	0,4 ^e	43	35,3	0,2 ^e	0,2 ^e	0,2 ^e	0,2 ^e	0,0 ^e	0,0	0,1 ^e	0,0 ^e	0,1 ^e	0,0 ^e
Kazajstán	2010/2011 M	0,003	0,9	147	36,2	0,6	0,7	0,0	0,1	0,4	0,0	0,4	0,0	0,5	0,1
Kazajstán	2015 M	0,002	0,5	81	35,5 ^e	0,5 ^e	0,4 ^e	0,0 ^e	0,0 ^e	0,0	0,0 ^e	0,1	0,0 ^e	0,1	0,0
Kenya	2008/2009 D	0,247	52,2	21.37	47,3	33,5	5,5	12,0	8,5	51,7	46,0	37,6	50,1	52,0	28,9
Kenya	2014 D	0,171	37,5	17.502	45,6	20,6	3,5	9,9	5,4	36,8	33,0	26,9	35,0	37,4	20,0
Kirguistán	2005/2006 M	0,036	9,4	481	38,0	4,4	6,1	0,0	1,7	8,1	2,0	4,4	0,2	8,0	4,6
Kirguistán	2014 M	0,012	3,4	196	37,2 ^e	2,4	1,9	0,2 ^e	0,5	2,2	0,1	2,0	0,1 ^e	2,8	0,1
Kirguistán	2018 M	0,004	1,1	69	36,9 ^e	1,0	0,9	0,0 ^e	0,2 ^e	0,4	0,1 ^e	0,3	0,0 ^e	0,1	0,0 ^e
Lesotho ^b	2009 D	0,195	42,2	839	46,2	19,1	4,0	15,0	10,9	..	38,0	25,7	41,3	34,5	30,6
Lesotho ^b	2014 D	0,128	28,3	579	45,0	12,5	3,1 ^e	11,6	5,3	..	20,4	17,0	28,0	24,5	20,5
Lesotho ^b	2018 M	0,084	19,6	413	43,0	9,6	1,5	5,5	3,7	..	14,8	11,6	18,4	15,9	15,2
Liberia	2007 D	0,463	81,4	2.82	56,9	41,4	10,8	35,9	56,7	81,3	77,1	34,0	80,6	61,6	64,5
Liberia	2013 D	0,326	63,5	2.699	51,3	32,3	8,4	30,5	23,6	63,4	59,5	31,1 ^e	61,7	48,6	38,0
Liberia	2019/2020 D	0,259	52,3	2.646	49,6	24,6	6,1	25,6	18,9	51,8	46,8	22,8	47,8	36,6	35,4 ^e
Macedonia del Norte ^d	2005/2006 M	0,031	7,6	157	40,7	5,8	..	2,0	2,0	4,2	1,9	0,7	0,2	1,6	0,7
Macedonia del Norte ^d	2011 M	0,010	2,5	52	37,7	1,8	..	0,5	0,5	1,6	0,8 ^e	0,1	0,0 ^e	0,8 ^e	0,2
Macedonia del Norte ^d	2018/2019 M	0,005	1,4	29	37,8 ^e	1,2 ^e	..	0,2 ^e	0,1 ^e	0,7	0,4 ^e	0,0 ^e	0,1 ^e	0,0	0,1 ^e
Madagascar	2008/2009 D	0,433	75,7	15.569	57,2	33,2	6,2	59,0	26,4	75,6	75,3	56,0	72,4	68,9	55,9
Madagascar	2018 M	0,372	67,4	17.692	55,2	25,5	5,2	49,3	26,6 ^e	67,2	66,6	52,1 ^e	54,3	60,4	48,5
Malawi	2010 D	0,339	68,1	9.908	49,8	33,7	8,2	32,8	15,6	68,1	64,3	40,7	65,9	60,9	40,1
Malawi	2015/2016 D	0,252	54,2	9.333	46,5	28,6	4,7	26,4	7,5	54,2	29,6	31,3	53,2	49,6	34,8
Malí	2006 D	0,501	83,7	11.055	59,9	43,0	19,4	68,6	54,0	83,5	45,0	44,8	77,0	71,2	26,1
Malí	2015 M	0,418	73,1	12.752	57,1	43,9 ^e	17,0	39,3	56,7 ^e	72,8	55,5	33,9	52,2	60,9	5,7
Malí	2018 D	0,361	66,4	12.675	54,4	29,9	11,7	45,8	45,9	65,9	50,8	33,4 ^e	43,2	48,8	8,2
Marruecos	2011 P	0,078	17,3	5.659	45,5	6,3	6,6	13,7	6,8	5,5	8,8	11,4	5,3	6,4	4,1
Marruecos	2017/2018 P	0,033	7,9	2.832	42,5	3,7	3,6	5,4	3,1	1,9	2,5	3,7	1,1	2,5	1,3
Mauritania	2011 M	0,357	63,0	2.268	56,7	28,9	8,1	43,8	42,0	50,5	53,2	44,6	51,5	51,6	22,9
Mauritania	2015 M	0,261	50,6	2.046	51,5	26,7 ^e	4,9	21,9	29,9	43,2	41,9	31,2	43,3	43,3	16,1
México ^d	2012 N	0,030	7,5	8.787	40,7	5,6	..	1,7	1,1	3,3	3,2	1,5	0,5	2,4	1,8
México ^d	2016 N	0,025	6,5 ^e	7.963	38,9	5,2 ^e	..	1,2	0,8 ^e	2,4	2,1	0,8	0,1	1,3	1,1
Mongolia ^a	2010 M	0,081	19,6	533	41,4	6,1	9,1	4,5	1,6	18,7	19,5	12,6	9,7	17,4	3,9
Mongolia ^a	2013 M	0,056	13,4	385	41,7 ^e	3,8	6,2	4,3 ^e	1,0	12,9	13,2	8,4	7,5	11,2	1,2
Mongolia ^a	2018 M	0,039	9,9	315	39,3	2,9	4,1	2,9	1,6	9,5	9,6	6,4	0,9	8,4	0,8

CUADRO 2

País	Año y encuesta ^a	Índice de Pobreza Multidimensional (IPM) ^b	Población en situación de pobreza multidimensional			Población en situación de pobreza multidimensional y privación en cada indicador									
			Recuento		Intensidad de las privaciones	Nutrición	Mortalidad de niños menores de 5 años	Años de escolaridad	Asistencia a la escuela	Combustible para cocinar	Saneamiento	Agua potable	Electricidad	Vivienda	Activos
			(%)	(miles)											
			Valor	(%)	Año de la encuesta	(%)	(%)	(%)	(%)	(%)	(%)	(%)	(%)	(%)	(%)
Montenegro	2013 M	0,002	0,4	2	44,2	0,1	0,2	0,2	0,2	0,3	0,2	0,0	0,1	0,2	0,1
Montenegro	2018 M	0,005 ^c	1,2 ^c	8	39,6 ^c	1,0 ^c	0,8 ^c	0,3 ^c	0,3 ^c	1,1 ^c	0,2 ^c	0,0 ^c	0,0 ^c	0,3 ^c	0,0 ^c
Mozambique	2003 D	0,516	84,3	16.305	61,2	41,8	12,8	65,6	41,5	84,0	84,0	68,1	81,5	68,7	58,0
Mozambique	2011 D	0,401	71,2	17.216	56,3	36,9	7,6	50,2	29,7	70,8	63,2	54,8	66,7	49,6	42,9
Namibia	2006/2007 D	0,205	43,0	862	47,7	27,2	4,6	11,6	11,8	40,6	40,0	20,0	39,4	37,7	25,3
Namibia	2013 D	0,158	35,1	785	44,9	23,2	3,7 ^c	7,4	7,7	33,0	32,3	18,7 ^c	31,6	27,5	14,8
Nepal	2011 D	0,185	39,1	10.583	47,4	20,0	2,4	27,6	8,0	38,6	34,1	9,1	19,1	37,6	21,0
Nepal	2016 D	0,111	25,7	7.01	43,2	13,7	1,8 ^c	17,9	4,1	24,9	16,3	3,4	6,4	24,3	11,8
Nepal	2019 M	0,075	17,7	5.065	42,4 ^c	9,4	1,0	11,7	3,6 ^c	16,4	6,6	2,7 ^c	5,6 ^c	16,4	10,4 ^c
Nicaragua	2001 D	0,221	41,7	2.148	52,9	16,3	2,8	26,8	21,1	40,7	36,7	27,9	26,4	34,2	30,6
Nicaragua	2011/2012 D	0,074	16,5	985	45,3	4,5	0,6	12,5	3,7	16,2	6,2	13,6	11,5	13,5	9,1
Níger	2006 D	0,668	92,9	13.142	71,9	64,6	26,1	81,8	65,7	92,8	90,2	67,5	87,9	85,2	64,8
Níger	2012 D	0,594	89,9	15.992	66,1	57,9	18,8	74,3	57,7	89,3	84,0	59,9	82,5	80,9	46,0
Nigeria	2013 D	0,287	51,3	88.162	55,9	34,9	11,9	26,2	26,7	50,1	36,7	34,2	37,1	41,5	17,8
Nigeria	2018 D	0,254	46,4	90.919	54,8 ^c	33,8 ^c	13,4	19,5	23,6	45,5	36,0 ^c	25,3	32,0	32,8	15,5
Pakistán	2012/2013 D	0,233	44,5	85.065	52,3	32,3	8,7	25,7	27,5	38,2	29,4	9,1	6,3	35,9	17,3
Pakistán	2017/2018 D	0,198	38,3	81.352	51,7 ^c	27,0	5,9	24,8 ^c	24,3 ^c	31,2	21,7	7,9 ^c	7,1 ^c	30,6	12,2
Perú	2012 D	0,053	12,7	3.735	41,6	5,9	0,5	5,6	1,9	11,5	11,2	6,0	6,0	12,5	6,0
Perú	2018 N	0,029	7,4	2.36	39,6	2,4	0,4	3,3	2,2 ^c	6,1	6,2	3,1	2,3	7,1	3,2
Reino de Eswatini	2010 M	0,130	29,3	312	44,3	18,2	5,4	8,9	4,6	27,5	18,8	19,8	27,0	15,2	13,8
Reino de Eswatini	2014 M	0,081	19,2	210	42,3	11,4	2,9	6,0	2,7	17,8	13,1	12,9	15,6	8,8	9,1
República Centroafricana	2000 M	0,573	89,6	3.261	64,0	45,7	45,5	44,2	63,6	88,9	69,6	44,3	84,8	78,2	69,2
República Centroafricana	2010 M	0,481	81,2	3.564	59,2	37,3	40,6	38,7	33,1	81,0	60,0	55,2	77,9	74,6	67,3 ^c
República Centroafricana	2018/2019 M	0,516	84,3	4.002	61,2	44,3	35,9	46,3	33,8 ^c	83,9	71,1	63,0	77,9 ^c	78,4	74,3
República de Moldova	2005 D	0,006	1,5	63	36,6	0,3	0,1	0,9	0,4	1,2	0,9	0,5	0,1	0,7	1,3
República de Moldova	2012 M	0,003	0,9	36	37,6 ^c	0,2 ^c	0,0	0,6 ^c	0,2 ^c	0,6	0,7 ^c	0,5 ^c	0,1 ^c	0,5 ^c	0,5
República Democrática del Congo	2007 D	0,428	76,7	44.843	55,8	43,8	14,2	22,0	41,2	76,5	65,4	62,7	73,0	70,8	58,9
República Democrática del Congo	2013/2014 D	0,375	71,9 ^c	53.06	52,2	44,1 ^c	11,7 ^c	18,5 ^c	24,5	71,7 ^c	60,6 ^c	58,6 ^c	68,9 ^c	67,4 ^c	51,6
República Democrática del Congo	2017/2018 M	0,337	64,8	54.481	52,1 ^c	38,8	7,2	16,4 ^c	26,7 ^c	64,1	59,9 ^c	50,8	57,9	58,6	48,7 ^c
República Democrática Popular Lao	2011/2012 M	0,210	40,2	2.593	52,1	21,2	5,4	30,9	16,6	40,2	31,7	18,5	21,8	26,7	15,7
República Democrática Popular Lao	2017 M	0,108	23,1	1.604	47,0	12,0	1,9	16,6	9,1	22,9	17,2	10,4	6,1	12,0	7,1
República Dominicana ^g	2007 D	0,032	7,8	731	41,1	..	1,6	5,7	2,4	3,7	4,3	2,8	1,7	7,2	4,4
República Dominicana ^g	2014 M	0,015	3,9	395	38,9	..	1,3 ^c	2,5	0,7	2,0	2,1	1,0	1,1	1,8	1,6
República Unida de Tanzania	2010 D	0,342	67,8	30.047	50,5	40,9	7,6	14,7	25,3	67,5	64,0	55,4	65,9	61,3	36,6
República Unida de Tanzania	2015/2016 D	0,285	57,1	30.302	49,8 ^c	32,5	5,9	12,3	25,7 ^c	56,9	53,7	43,4	55,2	47,4	26,5
Rwanda	2010 D	0,357	70,2	7.05	50,8	41,3	6,7	43,7	11,6	70,0	30,6	48,7	68,5	66,3	47,9
Rwanda	2014/2015 D	0,259	54,4	6.184	47,5	17,7	3,4	36,7	10,6 ^c	54,3	28,3	38,8	50,0	51,5	37,2
Santo Tomé y Príncipe	2008/2009 D	0,185	40,7	72	45,4	17,4	4,4	27,8	12,1	36,3	35,1	16,8	29,3	1,3	28,4
Santo Tomé y Príncipe	2014 M	0,091	22,0	43	41,6	8,5	1,7	15,3	5,3	15,0	19,6	8,9	15,1	0,3	13,0
Santo Tomé y Príncipe	2019 M	0,049	11,9	26	41,3 ^c	4,7	0,8	7,1	4,0 ^c	9,4	11,0	3,4	7,0	0,3 ^c	7,5
Senegal	2005 D	0,381	64,2	7.125	59,3	30,2	19,0	52,1	47,4	52,8	32,4	34,9	49,2	33,8	37,4
Senegal	2017 D	0,282	52,4	8.074	53,8	28,9 ^c	9,0	32,4	44,5 ^c	49,0 ^c	31,8 ^c	17,8	33,1	21,0	10,5
Senegal	2019 D	0,260 ^c	50,3 ^c	8.197	51,6	26,6 ^c	5,8	32,4 ^c	43,7 ^c	46,5 ^c	28,7 ^c	15,6 ^c	25,6	15,3	10,0 ^c
Serbia	2010 M	0,001	0,2	16	42,6	0,1	0,1	0,1	0,1	0,2	0,1	0,0	0,0	0,1	0,1
Serbia	2014 M	0,001 ^c	0,3 ^c	29	42,5 ^c	0,1 ^c	0,0 ^c	0,3	0,1 ^c	0,3 ^c	0,2 ^c	0,0 ^c	0,1 ^c	0,2 ^c	0,1 ^c
Serbia	2019 M	0,000	0,1	10	38,1 ^c	0,0	0,1 ^c	0,1 ^c	0,0 ^c	0,1 ^c	0,0	0,0 ^c	0,0	0,0 ^c	0,0
Sierra Leona	2013 D	0,409	74,1	5.083	55,2	39,0	15,9	37,4	32,0	73,9	69,7	45,7	71,2	57,7	45,0
Sierra Leona	2017 M	0,300	58,3	4.368	51,5	25,4	7,9	33,0	19,9	58,0	54,5	34,0	54,6	43,3	37,1
Sierra Leona	2019 D	0,272	55,2	4.314	49,3	24,0 ^c	9,4	26,9	15,1	55,1	50,8	33,9 ^c	51,8 ^c	38,4	34,1
Sudán	2010 M	0,317	57,0	19.691	55,5	28,8	7,4	31,3	29,3	50,0	50,9	40,7	48,4	56,9	32,5
Sudán	2014 M	0,279	52,3	19.873	53,4	29,8 ^c	5,6	27,0	21,9	43,8	46,1	35,8	42,6	51,9	30,3 ^c
Suriname ^d	2006 M	0,059	12,7	64	46,2	7,3	..	7,0	2,2	6,0	7,5	5,3	4,3	5,1	6,6
Suriname ^d	2010 M	0,041	9,5	50	43,2 ^c	5,6	..	4,9 ^c	1,5 ^c	4,0 ^c	5,4 ^c	2,6	2,4 ^c	3,2 ^c	3,3
Suriname ^d	2018 M	0,026	6,7	38	38,6	4,9 ^c	..	1,8	1,0 ^c	1,2	2,2	0,5	1,0	1,4	1,8

CUADRO 2

País	Índice de Pobreza Multidimensional (IPM) ^a		Población en situación de pobreza multidimensional		Población en situación de pobreza multidimensional y privación en cada indicador										
	Año y encuesta ^b	Valor	Recuento		Mortalidad de niños menores de 5 años	Años de escolaridad	Asistencia a la escuela	Combustible para cocinar	Saneamiento	Agua potable	Electricidad	Vivienda	Activos		
			(%)	(miles)										Intensidad de las privaciones	Nutrición
Tailandia	2012 M	0,005	1,4	943	36,9	0,8	0,5	1,0	0,2	0,8	0,2	0,2	0,1	0,3	0,3
Tailandia	2015/2016 M	0,003	0,8	578	39,0 ^c	0,4	0,3 ^c	0,6	0,3 ^c	0,3	0,2 ^c	0,1	0,1 ^c	0,2 ^c	0,1
Tailandia	2019 M	0,002	0,6 ^c	402	36,7 ^c	0,3 ^c	0,1 ^c	0,4 ^c	0,2 ^c	0,3 ^c	0,1 ^c	0,0 ^c	0,0 ^c	0,1 ^c	0,1 ^c
Tayikistán	2012 D	0,049	12,2	960	40,4	10,5	2,8	0,4	6,3	7,9	1,3	7,5	0,5	10,3	1,7
Tayikistán	2017 D	0,029	7,4	658	39,0 ^c	6,2	2,1 ^c	0,1 ^c	4,5	3,4	0,3	3,5	0,1 ^c	5,6	0,3
Timor-Leste	2009/2010 D	0,362	69,6	761	52,0	49,7	5,7	21,5	30,1	69,3	49,3	40,8	54,8	61,4	54,4
Timor-Leste	2016 D	0,215	46,9	572	45,9	33,2	3,6	15,9	14,8	45,6	31,7	18,6	19,2	40,7	29,1
Togo	2010 M	0,321	58,2	3,74	55,1	24,4	29,6	32,4	15,3	58,1	56,5	40,1	52,3	37,8	27,4
Togo	2013/2014 D	0,301 ^c	55,1 ^c	3,935	54,5 ^c	25,1 ^c	29,7 ^c	26,6	15,7 ^c	54,9 ^c	53,4 ^c	36,6 ^c	46,8	37,6 ^c	20,6
Togo	2017 M	0,213	43,0	3,307	49,6	18,3	17,7	19,3	11,3	42,5	40,7	24,7	33,0	27,7	15,5
Túnez	2011/2012 M	0,006	1,4	149	40,0	0,6	0,2	1,1	0,5	0,2	0,7	0,7	0,2	0,1	0,6
Túnez	2018 M	0,003	0,8	92	36,5	0,4 ^c	0,1	0,7 ^c	0,4 ^c	0,0 ^c	0,2	0,2	0,0	0,1 ^c	0,1
Turkmenistán ^b	2006 M	0,012	3,3	156	37,8	2,1	2,6	0,0	1,3	..	0,4	1,1	0,0	1,1	0,8
Turkmenistán ^b	2015/2016 M	0,004	1,1	60	34,9	0,9	1,0	0,0 ^c	0,2	..	0,1 ^c	0,0	0,0 ^c	0,0	0,0
Turkmenistán ^b	2019 M	0,003 ^c	0,9 ^c	55	33,6 ^c	0,9 ^c	0,9 ^c	0,0 ^c	0,2 ^c	..	0,0 ^c	0,0 ^c	0,0 ^c	0,0 ^c	0,0 ^c
Ucrania ^a	2007 D	0,001	0,4	165	36,4	..	0,3	0,1	0,0	0,1	0,1	0,0	0,0	0,1	0,1
Ucrania ^a	2012 M	0,001 ^c	0,2 ^c	107	34,5	..	0,2 ^c	0,1 ^c	0,1 ^c	0,1 ^c	0,0 ^c	0,0 ^c	0,0 ^c	0,0 ^c	0,0 ^c
Uganda	2011 D	0,349	67,7	22,672	51,5	42,2	9,7	29,3	15,2	67,3	60,3	51,4	66,4	61,9	31,9
Uganda	2016 D	0,281	57,2	22,672	49,2	35,1	5,3	22,6	13,8 ^c	56,9	50,4	41,9	50,2	49,7	26,4
Zambia	2007 D	0,343	65,2	8,148	52,7	36,6	9,3	18,7	30,7	64,1	58,3	51,4	63,0	55,6	39,8
Zambia	2013/2014 D	0,263	53,3	8,207	49,3	31,3	6,4	13,7	21,8	53,0	45,0	35,4	50,6	44,2	25,2
Zambia	2018 D	0,232	47,9	8,313	48,4	25,7	4,2	12,0 ^c	22,8 ^c	47,6	37,7	28,6	44,5	40,2 ^c	24,3 ^c
Zimbabwe	2010/2011 D	0,156	36,1	4,654	43,3	18,8	4,2	4,4	8,1	35,5	29,6	23,7	34,3	26,8	25,0
Zimbabwe	2015 D	0,130	30,2	4,173	43,0 ^c	16,7	3,7 ^c	4,1 ^c	5,9	29,7	24,5	21,7 ^c	29,4	20,9	16,5
Zimbabwe	2019 M	0,110	25,8	3,779	42,6 ^c	12,3	3,2 ^c	3,5 ^c	7,8	25,2	21,4	19,8 ^c	19,3	16,4	15,0 ^c
Estado de Palestina	2010 M	0,004	1,1	45	35,4	0,8	0,5	0,2	0,6	0,1	0,3	0,0	0,3	0,1	0,2
Estado de Palestina	2014 M	0,003 ^c	0,8 ^c	36	35,8 ^c	0,6 ^c	0,5 ^c	0,1 ^c	0,5 ^c	0,1 ^c	0,0	0,0 ^c	0,0	0,0 ^c	0,1 ^c
Estado de Palestina	2019/2020 M	0,002 ^c	0,5 ^c	28	34,7 ^c	0,5 ^c	0,3 ^c	0,0 ^c	0,3 ^c	0,0 ^c	0,1 ^c	0,0 ^c	0,0 ^c	0,0 ^c	0,0 ^c

Notas

Cita sugerida: Alkire, S., Kanagaratnam, U. y Suppa, N. 2021. "The Global Multidimensional Poverty Index (MPI) 2021". OPHI MPI Methodological Note 51. Universidad de Oxford, Oxford Poverty and Human Development Initiative, Oxford, Reino Unido. Esta nota incluye una sección sobre cada país, en la que se detallan las decisiones sobre armonización adoptadas respecto de cada conjunto de datos. Existen tablas de datos más amplias, que incluyen información desagregada, disponibles en www.ophi.org.uk.

- a Al efectuar comparaciones entre países deberán tenerse en cuenta el año de la encuesta, las definiciones de los indicadores y las omisiones de estos. Cuando falta un indicador, las ponderaciones de los indicadores disponibles se ajustan para totalizar el 100%. Véase la nota técnica (en inglés) en http://hdr.undp.org/sites/default/files/mpi2021_technical_notes.pdf y *OPHI MPI Methodological Note 51* en <https://ophi.org.uk/publications/mpi-methodological-notes/> para obtener información detallada.
- b La D indica que los datos proceden de Encuestas Demográficas y de Salud, la M, de Encuestas de Indicadores Múltiples por Conglomerados, la P, de la Encuesta Panárabe de Población y Salud de la Familia y la N, de encuestas nacionales.
- c La diferencia entre las estimaciones armonizadas con respecto a la encuesta anterior no es estadísticamente significativa al intervalo de confianza del 95%.

- d Falta el indicador sobre la mortalidad de niños menores de 5 años.
- e Basado en la versión de los datos consultada el 7 de junio de 2016.
- f Falta el indicador sobre la vivienda.
- g Falta el indicador sobre la nutrición.
- h Falta el indicador sobre el combustible de cocina.
- i Falta el indicador sobre la electricidad.
- j El indicador de saneamiento sigue la clasificación nacional, según la cual las letrinas de pozo con losa no entran en la categoría de saneamiento mejorado.
- k Falta el indicador sobre la asistencia a la escuela.

Definiciones

Índice de Pobreza Multidimensional: proporción de la población en situación de pobreza multidimensional, ajustado según la intensidad de las privaciones. Véase la nota técnica (en inglés) en http://hdr.undp.org/sites/default/files/mpi2021_technical_notes.pdf y *OPHI MPI Methodological Note 51* en <https://ophi.org.uk/publications/mpi-methodological-notes/> para obtener información detallada sobre la forma de cálculo del Índice de Pobreza Multidimensional.

Recuento de personas en situación de pobreza multidimensional: población con una puntuación de privación de, al menos, un

33%. Se expresa como proporción de la población en el año de la encuesta y el número de personas en situación de pobreza en el año de la encuesta.

Intensidad de las privaciones de la pobreza multidimensional: puntuación media de la privación experimentada por las personas en situación de pobreza multidimensional.

Población en situación de pobreza multidimensional y privación en cada indicador: porcentaje de la población que padece pobreza multidimensional y privación en el indicador de que se trate.

PRINCIPALES FUENTES DE DATOS

Columna 1: se refiere al año y la encuesta cuyos datos se utilizaron para calcular el valor del IPM del país y sus componentes.

Columnas 2 a 15: los datos y la metodología se describen en Alkire, S., Kanagaratnam, U. y Suppa, N. 2021. "The Global Multidimensional Poverty Index (MPI) 2021". OPHI MPI Methodological Note 51. Universidad de Oxford, Oxford Poverty and Human Development Initiative, Oxford, Reino Unido. En la columna 5 se utilizan también datos del Departamento de Asuntos Económicos y Sociales de las Naciones Unidas. 2019. *World Population Prospects: The 2019 Revision*. Rev. 1. Nueva York. <https://esa.un.org/unpd/wpp/>. Consultado el 8 de julio de 2021.

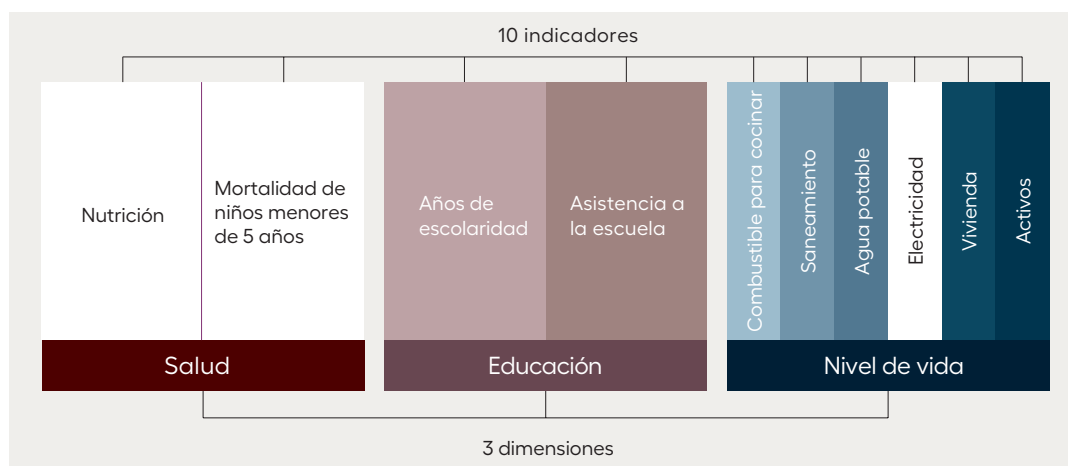
Relato personal



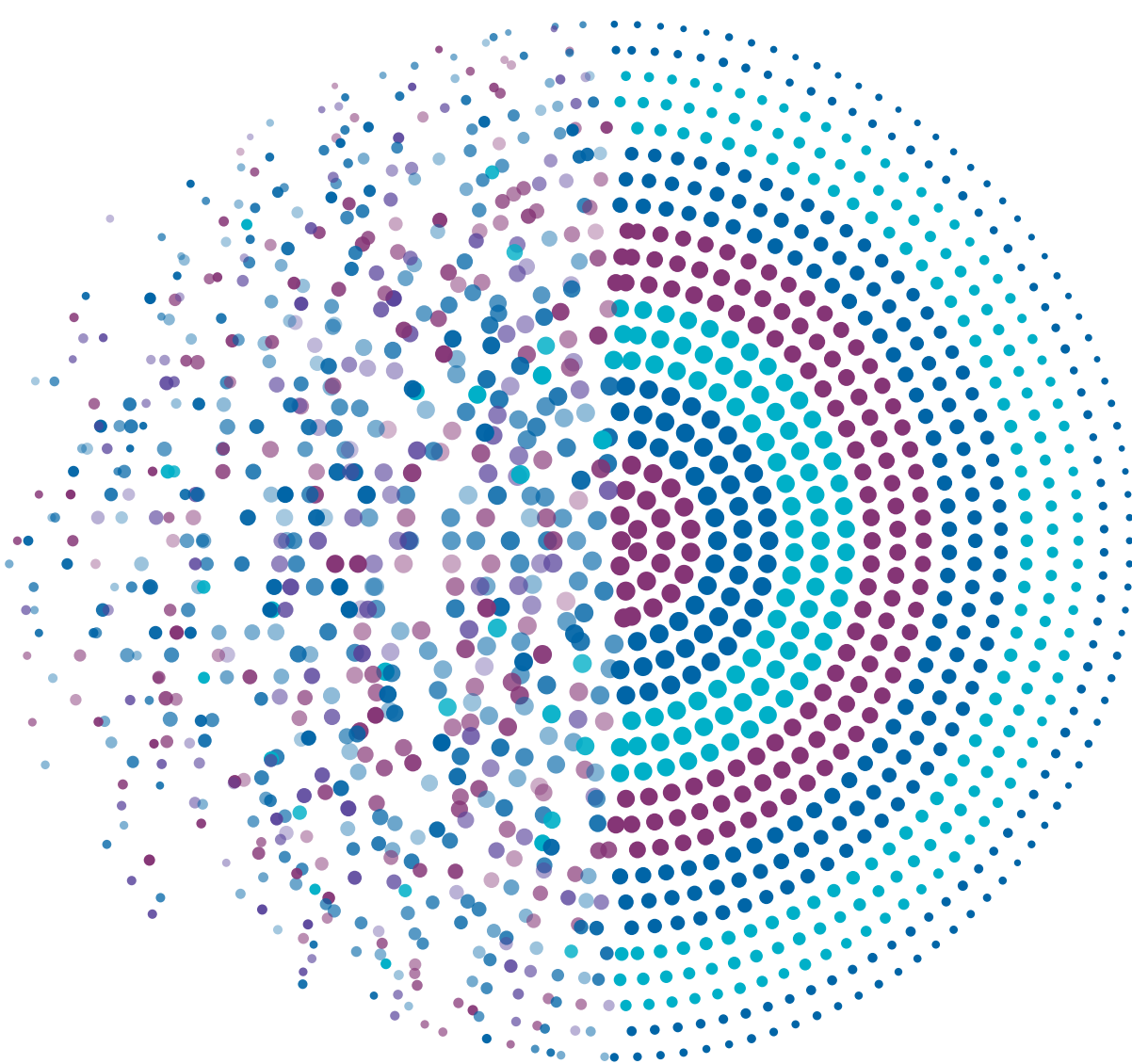
Fuente: Mike Goldwater, "Mujer en el campamento de refugiados de Yida, Sudán del Sur". Fotografía: Alamy.com, 18 de noviembre de 2012.

Nyawala, de 52 años, y su nieta, de 9, huyeron de una crisis en Sudán del Sur y viven en un asentamiento para personas refugiadas en el norte de Uganda. Por las mañanas, Nyawala lleva a su nieta a jugar con otros niños del asentamiento y da un paseo mientras reflexiona. A veces se siente sola, pero gracias a su teléfono móvil puede mantener el contacto con sus familiares en asentamientos vecinos o en su lugar de origen. Por suerte, en el hogar de Nyawala no ha fallecido ningún niño. En su vivienda, cuyo suelo es de tierra, tiene dos camas, una lámpara solar y un tomacorriente que se carga mediante un panel solar de bajo costo. Para recoger agua, las mujeres caminan juntas con sus bidones hasta un pozo de sondeo común ubicado a una distancia de más de 30 minutos a pie del asentamiento (entre la ida y la vuelta), y comparten sus letrinas con otras ocho familias. La nieta de Nyawala ha perdido varios años de escolaridad debido al conflicto; su abuela confía en poder matricularla pronto en la escuela primaria del asentamiento para que pueda recuperar los cursos perdidos y alcanzar el nivel educativo que Nyawala no pudo completar. Al igual que otras familias del asentamiento, Nyawala utiliza leña para cocinar arroz, harina de maíz y cereales; pese a que en ocasiones sufren inseguridad alimentaria, no experimentan privación nutricional. Nyawala y su nieta poseen escasas pertenencias, pero se sienten orgullosas de disponer de un teléfono móvil y una lámpara solar... y, por supuesto, de tenerse una a la otra.

Se considera que Nyawala y su nieta están en situación de pobreza multidimensional porque experimentan privación en siete indicadores, lo que en este caso se traduce en una puntuación de privación del 61,1%. Además, padecen pobreza multidimensional extrema porque su puntuación de privación es superior al 50%.



Nota: los indicadores en color blanco reflejan una situación de ausencia de privaciones.



Más información...

El Índice de Pobreza Multidimensional (IPM) 2021 abarca 109 países en desarrollo y se puede consultar en <http://hdr.undp.org/en/2021-MPI> y en <https://ophi.org.uk/multidimensional-poverty-index/>. Incluye los recursos siguientes:

- El banco de datos interactivo de la Oficina del Informe sobre Desarrollo Humano (OIDH) y las estimaciones del IPM desglosadas por etnia, raza o casta de la persona cabeza de familia (<http://hdr.undp.org/en/2021-MPI>).
- Nota técnica del IPM 2021 (en inglés) (http://hdr.undp.org/sites/default/files/mpi2021_technical_notes.pdf).
- Preguntas frecuentes sobre el IPM (<http://hdr.undp.org/en/mpi-2021-faq>).
- Las notas sobre países del IPM (<http://hdr.undp.org/en/content/mpi-country-notes>) y los programas estadísticos del IPM (<http://hdr.undp.org/en/content/mpi-statistical-programmes>) están disponibles en Stata y R. Estos programas permiten a los usuarios replicar las estimaciones del IPM y se pueden adaptar a las necesidades específicas de cada país.
- El banco de datos del IPM global que elabora la Oxford Poverty and Human Development Initiative (OPHI) (<https://ophi.org.uk/multidimensional-poverty-index/global-mpi-databank/>) ofrece infografías sobre el IPM global 2021 y permite a los usuarios estudiar la pobreza multidimensional de los países que abarca el índice, incluida su desagregación. Con estas infografías interactivas, los usuarios pueden explorar los indicadores en los que las personas experimentan privación.
- Los documentos informativos de país sobre el IPM que elabora la OPHI (<https://ophi.org.uk/multidimensional-poverty-index/mpi-country-briefings/>) presentan resultados específicos sobre los países que abarca el índice.
- Los cuadros de datos en formato Excel y archivos “do” (<https://ophi.org.uk/multidimensional-poverty-index/data-tables-do-files/>) contienen todos los detalles de las estimaciones y tendencias del IPM global, incluido su desglose por zona rural o urbana, cohorte de edad y región subnacional; además, presentan numerosos umbrales, errores estándar y tamaños muestrales. Por otro lado, este año las estimaciones del IPM se desglosan por etnia y género de la persona cabeza de familia.
- Notas metodológicas (<https://ophi.org.uk/mpi-methodological-notes/>), en las que se indican las particularidades asociadas al tratamiento de los datos de la encuesta de cada país y las decisiones adoptadas con el fin de armonizar la información y calcular las variaciones de la pobreza multidimensional a lo largo del tiempo.