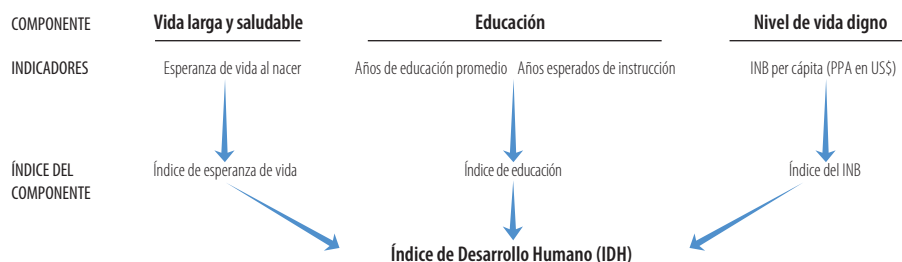


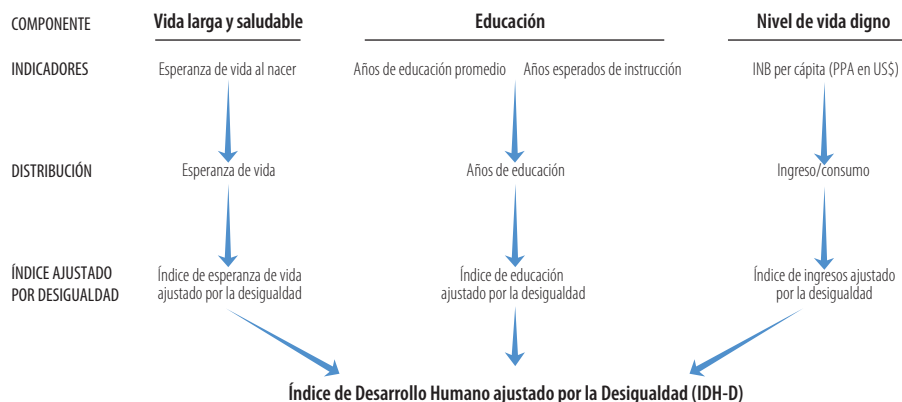
Notas técnicas

Cálculo de los índices de desarrollo humano—presentación gráfica

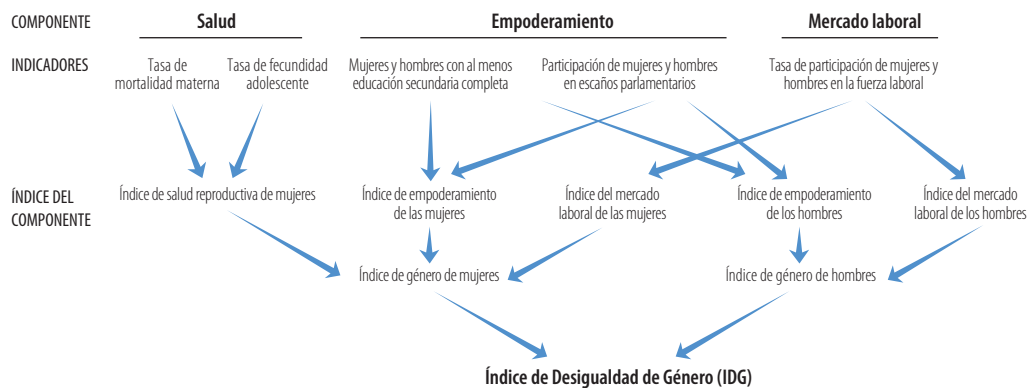
Índice de Desarrollo Humano (IDH)



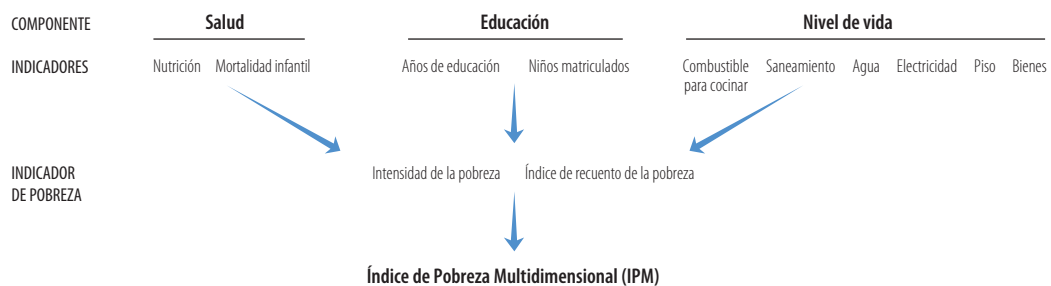
Índice de Desarrollo Humano ajustado por la Desigualdad (IDH-D)



Índice de Desigualdad de Género (IDG)



Índice de Pobreza Multidimensional (IPM)



Nota técnica 1. Cómo se calcula el Índice de Desarrollo Humano

El Índice de Desarrollo Humano (IDH) es una medida sinóptica del desarrollo humano. Mide el progreso medio conseguido por un país en tres dimensiones básicas del desarrollo humano: disfrutar de una vida larga y saludable, acceso a educación y nivel de vida digno. El IDH es la media geométrica de índices normalizados que miden los logros en cada dimensión.

Fuentes de información

- Esperanza de vida al nacer: ONU-DAES (2009d)
- Años de educación promedio: Barro y Lee (2010)
- Años esperados de instrucción: Instituto de Estadísticas de la UNESCO (2010a)
- Ingreso nacional bruto (INB) per cápita: Banco Mundial (2010g) y FMI (2010a)

Cómo se crean los índices de cada dimensión

El primer paso es crear subíndices para cada dimensión. Se deben determinar valores mínimos y máximos (valores límites) para transformar los indicadores en índices que tomen valores entre 0 y 1. Debido a que la media geométrica se usa para fines de agregación, el valor máximo no afecta la comparación relativa (en términos porcentuales) entre dos países o períodos determinados. Los valores máximos se fijan según los valores reales máximos observados de los indicadores de los países en la serie de tiempo utilizada, es decir, 1980–2010. Los valores mínimos sí afectarán las comparaciones, de manera que se usan valores factibles de concebir como valores de subsistencia o ceros “naturales”. Por lo tanto, el avance se mide con respecto a los niveles mínimos que una sociedad necesita para sobrevivir en el tiempo. Los valores mínimos se fijan en 20 años para la esperanza de vida, en cero años para ambas variables de educación y en US\$163 para el INB per cápita. La esperanza de vida mínima se basa en pruebas históricas de larga data proporcionadas por Maddison (2010) y Riley (2005)¹. Las sociedades pueden subsistir sin educación formal, lo cual justifica el mínimo de 0 en este caso. Por último, para garantizar la supervivencia se necesita un nivel básico de ingresos: US\$163 es el valor más bajo registrado por un país en los archivos históricos (Zimbabue en 2008) y corresponde a menos de US\$0,45 (45 centavos) por día, poco más de un tercio de la línea de pobreza fijada por el Banco Mundial en US\$1,25 por día.

Valores límites del IDH de este Informe

Dimensión	Máximo observado	Mínimo
Esperanza de vida	83,2 (Japón, 2010)	20
Años de educación promedio	13,2 (Estados Unidos, 2000)	0
Años esperados de instrucción	20,6 (Australia, 2002)	0
Índice combinado de educación	0,951 (Nueva Zelanda, 2010)	0
Ingreso per cápita (PPA en US\$)	108.211 (Emiratos Árabes Unidos, 1980)	163 (Zimbabue, 2008)

Una vez definidos los valores mínimos y máximos, los subíndices se calculan de la siguiente manera:

$$\text{Índice de la dimensión} = \frac{\text{valor real} - \text{valor mínimo}}{\text{valor máximo} - \text{valor mínimo}} \quad (1)$$

En el caso de la educación, la ecuación 1 se aplica a cada uno de los dos subcomponentes; luego se crea una media geométrica de los índices resultantes y por último, la ecuación 1 se vuelve a aplicar a la media geométrica de los índices usando 0 como mínimo y la media geométrica más alta de los índices resultantes del período considerado como máximo. Esto equivale a utilizar directamente la ecuación 1 para calcular la media geométrica de ambos subcomponentes. Dado que el índice de cada dimensión es un valor sustituto de las capacidades en la dimensión correspondiente, es probable que la función de transformación del ingreso en capacidades sea cóncava (Anand y Sen 2000c). Por lo tanto, en el caso de los ingresos, se usa el logaritmo natural de los valores mínimos y máximos reales.

Agregación de los subíndices para producir el Índice de Desarrollo Humano

El IDH es la media geométrica de los índices de las tres dimensiones:

$$(I_{\text{Vida}}^{1/3} \cdot I_{\text{Educación}}^{1/3} \cdot I_{\text{Ingresos}}^{1/3}) \quad (2)$$

La expresión 2 da cuenta de la sustitutibilidad imperfecta que existe entre las dimensiones del IDH. De esta manera, se aborda una de las críticas más serias a la fórmula de agregación lineal, que permitía una perfecta sustitución entre dimensiones. Cierta sustitutibilidad es inherente a la definición de cualquier índice que aumente con los valores de sus componentes.

Ejemplo: China

Indicador	
Esperanza de vida al nacer (años)	73,5
Años de educación promedio (años)	7,5
Años esperados de instrucción (años)	11,4
INB per cápita (PPA en US\$)	7.263

Nota: valores redondeados.

$$\text{Índice de esperanza de vida} = \frac{73,5 - 20}{83,2 - 20} = 0,847$$

$$\text{Índice de años de educación promedio} = \frac{7,5 - 0}{13,2 - 0} = 0,568$$

$$\text{Índice de años esperados de instrucción} = \frac{11,4 - 0}{20,6 - 0} = 0,553$$

$$\text{Índice de educación} = \frac{\sqrt{0,568 \cdot 0,553} - 0}{0,951 - 0} = 0,589$$

$$\text{Índice de ingresos} = \frac{\ln(7.263) - \ln(163)}{\ln(108.211) - \ln(163)} = 0,584$$

$$\text{Índice de Desarrollo Humano} = \sqrt[3]{0,847 \cdot 0,589 \cdot 0,584} = 0,663$$

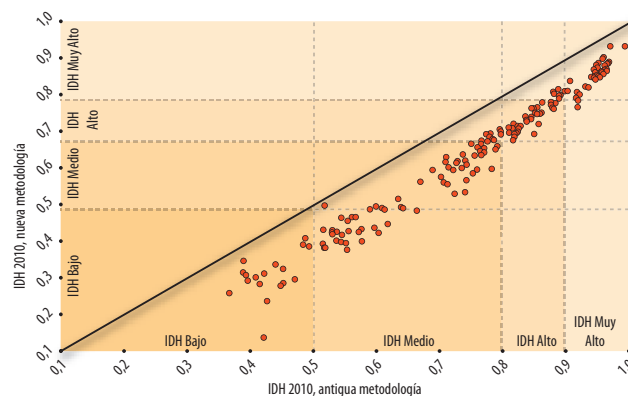
Efectos generales de las mejoras metodológicas en el IDH

Las mejoras metodológicas en el IDH, con nuevos indicadores y la nueva forma funcional, han generado cambios sustanciales (figura T1.1). La adopción de esta media geométrica produce valores inferiores del índice. Los cambios más notorios se registran en países con desarrollo disparejo entre las dimensiones. La media geométrica ejerce sólo un impacto moderado en las clasificaciones del IDH. Fijar los límites superiores en los valores máximos reales tiene menos consecuencias en los valores del índice general y menos aún en las clasificaciones.

Análisis de las tendencias históricas de este Informe

El análisis de las tendencias históricas presentado en los capítulos 2 y 3 se basa en una versión diferente del IDH, el IDH híbrido, que aplica la misma fórmula de agregación que el nuevo IDH al

FIGURA T1.1 IDH 2010: Metodología actual y anterior



Fuente: cálculos de la HDRO a partir de su propia base de datos.

conjunto de fuentes e indicadores utilizados en *Informes* anteriores (desde 1995), con el fin de permitir análisis más prolongados en el tiempo. La interpolación lineal se utilizó para obtener los valores faltantes cuando se contaban tanto valores anteriores como posteriores. Cuando no estaban disponibles para el período completo, se estimaron las tasas de matriculación bruta, utilizando el valor disponible más reciente (para las proyecciones hacia adelante) y el valor disponible más antiguo (para las proyecciones hacia atrás). Un análisis de sensibilidad demostró que los resultados del análisis eran robustos frente a técnicas de extrapolación alternativa. Los análisis de los capítulos 2 y 3 también recurren al criterio de la desviación de la línea de ajuste para evaluar comparativamente los cambios del IDH híbrido en el tiempo. Esta medida evalúa el progreso de los países en comparación con el avance promedio de países con un nivel similar del IDH al inicio. Se calcula como el residual de una regresión del polinomio fraccional de segundo grado del porcentaje de la tasa de crecimiento anual del IDH sobre el logaritmo de su valor de IDH inicial. El cuadro estadístico 2 informa sobre la clasificación del país en la desviación de la línea de ajuste del IDH para período entre 1980-2010. Vea una descripción de modelos de regresión en base a funciones de polinomios fraccionales de una covariable continua en Royston y Altman (1994).

El Índice de Desarrollo Humano ajustado por la Desigualdad (IDH-D) ajusta el IDH según la desigualdad en la distribución de las dimensiones entre la población. Se basa en un conjunto de índices compuestos sensibles a la distribución propuesto por Foster, López-Calva y Szekely (2005), que a su vez hace uso de la familia de medidas de desigualdad de Atkinson (1970). Se calcula como una media geométrica de medias geométricas para cada dimensión por separado (para ver detalles, consulte Alkire y Foster 2010). El IDH-D da cuenta de las desigualdades en las dimensiones del IDH “descontando” el valor promedio de cada dimensión según su nivel de desigualdad. El IDH-D será idéntico al IDH si no existe desigualdad entre las personas, pero desciende por debajo del IDH a medida que aumenta la desigualdad. En este sentido, el IDH-D es el nivel real de desarrollo humano (considerando su desigualdad), mientras que el IDH puede considerarse como un índice de desarrollo humano “potencial” (o el nivel máximo del IDH-D) que podría lograrse de no haber desigualdad. La “pérdida” en desarrollo humano potencial debido a la desigualdad está dada por la diferencia entre el IDH y el IDH-D y puede expresarse en términos porcentuales.

Fuentes de información

Puesto que el IDH se basa en agregados a nivel de países, por ejemplo las cuentas nacionales para los ingresos, el IDH-D debe hacer uso de fuentes alternativas de datos para saber cómo se distribuye cada dimensión. Las distribuciones se miden en unidades distintas: el ingreso y los años de educación se distribuyen por individuos, mientras que la esperanza de vida se distribuye por intervalos de edad. Los datos disponibles no necesariamente corresponden a los mismos individuos u hogares.

La desigualdad en la distribución de las dimensiones del IDH se calcula para las siguientes variables::

- Esperanza de vida: datos de tablas abreviadas de mortalidad provistas por ONU-DAES (2009d). Esta distribución se encuentra disponible por intervalos de edad (0–1, 1–5, 5–10, ..., 85+), con tasas de mortalidad y edad promedio al morir especificadas para cada intervalo.
- Años de educación e ingreso (o consumo) familiar: datos de encuestas de hogares armonizados en bases de datos internacionales: el Estudio sobre Ingresos de Luxemburgo de la Organización de Cooperación y Desarrollo Económicos; la encuesta sobre ingresos y condiciones de vida Eurostat de la UE; la Base de Datos sobre Distribución Internacional del Ingreso del Banco Mundial; la Encuesta Agrupada de Indicadores Múltiples del Fondo de las Naciones Unidas para la Infancia; la Encuesta Demográfica y Sanitaria de la Agencia de Estados Unidos para el Desarrollo Internacional; la Encuesta sobre Salud Mundial de la Organización Mundial

de la Salud y la Base de datos sobre Desigualdad de Ingresos en el Mundo de la Universidad de las Naciones Unidas.

- Desigualdad en la dimensión del nivel de vida, la cual utiliza el ingreso familiar disponible per cápita, el consumo familiar per cápita o el ingreso imputado en base a una metodología de igualación de activos (Harttgen y Klasen 2010).

Vea el recuento completo de las fuentes de datos utilizados para estimar la desigualdad en Kovacevic (2010a).

Cómo calcular el IDH-D

El cálculo de este índice requiere tres pasos.

Paso 1. Medir la desigualdad en las distribuciones subyacentes

IDH-D hace uso de la familia de mediciones de desigualdad de Atkinson (1970) y fija el parámetro de aversión ϵ en uno². En este caso, la medida de desigualdad es $A = 1 - g/\mu$, donde g es la media geométrica y μ es la media aritmética de la distribución. La fórmula es la siguiente:

$$A_x = 1 - \frac{\sqrt[n]{X_1 \dots X_n}}{\bar{X}} \quad (1)$$

donde $\{X_1, \dots, X_n\}$ indica la distribución subyacente de una determinada dimensión. A_x se obtiene para cada variable (esperanza de vida, años de educación e ingresos o consumo disponible per cápita), a partir de datos de encuestas de hogares y de las tablas de mortalidad³.

La media geométrica de la ecuación 1 no permite valores cero. En el caso de los años de educación promedio se agrega un año a todas las observaciones válidas para computar la desigualdad. Los valores atípicos (*outliers*) del ingreso per cápita –ingresos extremadamente altos, ingresos negativos o cero ingresos– se abordan truncando el 0,5 del percentil superior de la distribución, con el fin de reducir la influencia de los ingresos extremadamente altos, y reemplazando los ingresos negativos o iguales a cero por el valor mínimo del 0,5 del percentil inferior de la distribución de ingresos positivos.

Para conocer más detalles sobre la medición de la desigualdad en la distribución de los indicadores del IDH, vea Alkire y Foster (2010).

Paso 2. Ajustar los índices de la dimensión según la desigualdad

El logro promedio en una dimensión, \bar{X} , se ajusta por la desigualdad de la siguiente forma:

$$\bar{X}^* = \bar{X} (1 - A_x) = \sqrt[n]{X_1 \dots X_n}$$

Así \bar{X}^* , la media geométrica de la distribución, reduce la media según la desigualdad presente en la distribución, poniendo énfasis en el extremo inferior de la distribución.

Los índices de las dimensiones ajustados por la desigualdad, I_{I_x} , se obtienen al multiplicar por $(1 - A_x)$, los índices de las dimensiones del IDH, I_x , donde A_x es la medida de Atkinson correspondiente:

$$I_{I_x} = (1 - A_x) \cdot I_x$$

El índice de ingresos ajustado por la desigualdad, $I_{I_{Ingresos}}^*$, se basa en el índice del INB sin transformación logarítmica, $I_{I_{Ingresos}}^*$. Esto permite que el IDH-D dé cuenta del efecto completo de la desigualdad en los ingresos.

Paso 3. Calcular el IDH-D

El IDH ajustado por la desigualdad (IDH-D) es la media geométrica de los índices de las tres dimensiones ajustados por la desigualdad. En primer lugar, se calcula el IDH-D que incluye el índice de ingresos sin transformación logarítmica ($IDH-D^*$):

$$IDH-D^* = \sqrt[3]{I_{I_{Vida}} \cdot I_{I_{Educación}} \cdot I_{I_{Ingresos}}^*} =$$

$$\sqrt[3]{(1 - A_{Vida}) \cdot I_{Vida} \cdot (1 - A_{Educación}) \cdot I_{Educación} \cdot (1 - A_{Ingresos}) \cdot I_{Ingresos}^*}$$

Luego se calcula el IDH sobre la base del índice de ingresos sin transformación logarítmica (IDH^*). Este es el valor que tendría el $IDH-D^*$ si todos los logros se distribuyeran de manera equitativa:

$$IDH^* = \sqrt[3]{I_{Vida} \cdot I_{Educación} \cdot I_{Ingresos}^*}$$

La pérdida porcentual del IDH^* debido a las desigualdades en cada dimensión se calcula de la siguiente manera:

$$Pérdida = 1 - \frac{IDH-D^*}{IDH^*} = 1 - \sqrt[3]{(1 - A_{Vida}) \cdot (1 - A_{Educación}) \cdot (1 - A_{Ingresos})}$$

Si se supone que la pérdida porcentual debido a la desigualdad en la distribución del ingreso es exactamente igual, tanto para el ingreso promedio como para su logaritmo, el IDH ajustado por la desigualdad (IDH-D) puede calcularse de la siguiente manera:

$$IDH-D = \left(\frac{IDH-D^*}{IDH^*} \right) \cdot IDH$$

Que equivale a:

$$IDH-D = \sqrt[3]{(1 - A_{Vida}) \cdot (1 - A_{Educación}) \cdot (1 - A_{Ingresos})} \cdot IDH$$

Notas sobre la metodología y sus limitaciones

El IDH-D se basa en un índice que satisface la propiedad de consistencia en subgrupos. Esto garantiza que una mejora o el deterioro en la distribución del desarrollo humano al interior de ciertos grupos de la sociedad (mientras el desarrollo humano se mantiene constante en los demás grupos) se verá reflejado a través de cambios en la medida global del desarrollo humano. Se trata, además, de un índice independiente del trayecto (*path independent*); es decir, el orden en que se agregan los datos de individuos, grupos de individuos y de las dimensiones arroja el mismo resultado, de modo que no es necesario contar con una secuencia particular o una sola fuente de información. Esto permite realizar estimaciones para un gran número de países.

Aunque el IDH-D busca mostrar las pérdidas de desarrollo humano causadas por la desigualdad, la medición de la desigualdad en cualquier dimensión implícitamente combina la falta de equidad y la desigualdad debido al azar, las opciones y las circunstancias. Por lo tanto, no aborda los temas éticos en términos de políticas sobre la pertinencia, o no, de distinguir tales aspectos (vea las aplicaciones en América Latina en Roemer 1998 y Banco Mundial 2005b).

La principal desventaja del IDH-D es su insensibilidad a la asociación; es decir, no captura las desigualdades simultáneas. Para que la medida sea sensible a este aspecto, la totalidad de los datos de cada individuo debe provenir de una única encuesta, lo que actualmente es imposible.

Ejemplo: Eslovenia

	Indicador	Índice de la dimensión	Medida de la desigualdad (A1)	Índice ajustado por la desigualdad
Esperanza de vida	78,8	0,930	0,043	$(1 - 0,043) \cdot 0,930 = 0,890$
Años de educación promedio	9	0,682		
Años esperados de instrucción	16,7	0,811		
Índice de educación		0,782	0,040	$(1 - 0,040) \cdot 0,782 = 0,751$
Logaritmo del INB	10,16	0,780		
INB	25.857	0,238	0,122	$(1 - 0,122) \cdot 0,238 = 0,209$

	Índice de Desarrollo Humano	Índice de Desarrollo Humano ajustado por la Desigualdad	Pérdida
IDH de ingreso sin transformación logarítmica	$\sqrt[3]{0,930 \cdot 0,782 \cdot 0,238} = 0,557$	$\sqrt[3]{0,890 \cdot 0,751 \cdot 0,209} = 0,519$	$1 - 0,519 / 0,557 = 0,068$
IDH	$\sqrt[3]{0,930 \cdot 0,782 \cdot 0,780} = 0,828$	$(0,519 / 0,557) \cdot 0,828 = 0,772$	

Nota: valores redondeados.

Nota técnica 3. Cálculo del Índice de Desigualdad de Género (IDG)

El Índice de Desigualdad de Género (IDG) refleja la desventaja de la mujer en tres dimensiones: salud reproductiva, empoderamiento y mercado laboral, para la mayor cantidad posible de países según lo permita la calidad de los datos. El índice muestra la pérdida en desarrollo humano debido a la desigualdad entre logros de mujeres y hombres en dichas dimensiones. Varía entre cero, cuando a las mujeres les va tan bien como a los hombres, y 1, cuando a las mujeres les va tan mal como sea posible en todas las dimensiones medidas.

Se calcula usando la medida de desigualdad sensible a las asociaciones sugerida por Seth (2009). El índice se basa en la media general de medias generales de diferentes órdenes: la primera agregación se hace con la media geométrica de las dimensiones; estas medias, calculadas en forma separada para mujeres y hombres, luego se agregan usando una media armónica para ambos géneros.

Fuentes de información

- Tasa de mortalidad materna (MMR): Fondo de las Naciones Unidas para la Infancia (2010c)
- Tasa de fecundidad de adolescentes (AFR): Departamento de Asuntos Económicos y Sociales de las Naciones Unidas (2009d)
- Proporción de escaños en el parlamento por género (PR): Base de datos Parline de la Unión Interparlamentaria (2010)
- Logros en educación secundaria y superior (SE): Barro y Lee (2010)
- Tasa de participación en el mercado laboral (LFPR): Organización Internacional del Trabajo (2010d)

Cómo calcular el Índice de Desigualdad de Género

El IDG se calcula a través de cinco pasos.

Paso 1. Tratar ceros y valores extremos

La tasa de mortalidad materna es truncada simétricamente en 10 (mínimo) y en 1.000 (máximo). El máximo de 1.000 se basa en el supuesto normativo que establece que los países con una tasa de mortalidad materna superior a 1.000 no difieren en su capacidad de crear condiciones y apoyo a la salud materna. De igual modo, se asume que el desempeño de los países que registran entre 1 y 10 muertes por cada 100.000 nacidos vivos es esencialmente el mismo.

La representación de la mujer en el parlamento de países que informan cero se codifica como 0,1%, ya que la media geométrica no puede tener valores de cero y porque en estos países las mujeres ejercen algún tipo de influencia política.

Paso 2. Agregar las dimensiones dentro de cada grupo de género, usando medias geométricas

Agregar las distintas dimensiones para cada género dota al IDG de sensibilidad a la asociación (ver Seth 2009).

En el caso de mujeres y niñas, la fórmula de agregación es la siguiente:

$$G_M = \sqrt[3]{\left(\frac{1}{MMR} \cdot \frac{1}{AFR}\right)^{1/2} \cdot (PR_M \cdot SE_M)^{1/2} \cdot LFPR_M},$$

y en el caso de hombres y niños, es:

$$G_H = \sqrt[3]{1 \cdot (PR_H \cdot SE_H)^{1/2} \cdot LFPR_H}.$$

Paso 3. Agregar a través de grupos de género, usando una media armónica

Los índices de mujeres y hombres se agregan según la media armónica para crear el índice de género igualmente distribuido

$$DAÑO(G_M, G_H) = \left[\frac{(G_M)^{-1} + (G_H)^{-1}}{2} \right]^{-1}.$$

La media armónica de las medias geométricas dentro de los grupos permite capturar la desigualdad entre mujeres y hombres, a la vez que ajusta las asociaciones entre dimensiones.

Paso 4. Calcular la media geométrica de las medias aritméticas para cada indicador

La referencia estándar para calcular la desigualdad se obtiene agregando los índices para mujeres y hombres usando las mismas ponderaciones (es decir, tratando a los géneros por igual) y luego agregando los índices para cada dimensión:

$$G_{M,H} = \sqrt[3]{\overline{Salud} \cdot \overline{Empoderamiento} \cdot \overline{LFPR}}$$

$$\text{donde } \overline{Salud} = \left(\sqrt{\frac{1}{MMR} \cdot \frac{1}{AFR}} + 1 \right) / 2,$$

$$\overline{Empoderamiento} = \left(\sqrt{PR_M \cdot SE_M} + \sqrt{PR_H \cdot SE_H} \right) / 2, \text{ y}$$

$$\overline{LFPR} = \frac{LFPR_M + LFPR_H}{2}.$$

Salud no debe interpretarse como un promedio de los índices correspondientes a mujeres y hombres sino como la mitad de la distancia de las normas establecidas para los indicadores de salud reproductiva: menor cantidad de muertes maternas y de embarazos adolescentes.

Ejemplo: Brasil

	Salud reproductiva		Empoderamiento		Mercado laboral
	Tasa de mortalidad materna	Tasa de fecundidad entre adolescentes	Representación parlamentaria	Logros en educación secundaria y superior	Tasa de participación en el mercado laboral
Mujeres	110	75,6	0,094	0,488	0,640
Hombres	na	na	0,906	0,63	0,852
(M+H)/2	$(\sqrt{(1/110) \cdot (1/75,6)} + 1)/2 = 0,50$		$(\sqrt{0,094 \cdot 0,488} + \sqrt{0,906 \cdot 0,463})/2 = 0,431$		$(0,640 + 0,852) / 2 = 0,746$

Nota: na significa "no aplica".

Con la fórmula anterior, se obtiene sencillamente lo siguiente:

$$G_M \ 0,115 = \sqrt[3]{\sqrt{\left(\frac{1}{110} \cdot \frac{1}{75,6}\right)} \cdot \sqrt{0,094 \cdot 0,488} \cdot 0,640}$$

$$G_H \ 0,820 = \sqrt[3]{1 \cdot \sqrt{0,906 \cdot 0,463} \cdot 0,852}$$

Paso 5. Calcular el Índice de Desigualdad de Género

Al comparar el índice de género igualmente distribuido con el estándar referencial se obtiene el IDG,

$$I = \frac{\text{Daño}(G_M, G_H)}{G_{M,H}}$$

$$\text{Daño}(G_M, G_H) \ 0,201 = \left[\frac{1}{2} \left(\frac{1}{0,115} + \frac{1}{0,820} \right) \right]^{-1}$$

$$G_{M,H} \ 0,546 = \sqrt[3]{0,505 \cdot 0,431 \cdot 0,746}$$

$$\text{IDG} \ 1 - 0,201/0,546 = 0,632.$$

Nota técnica 4. Cálculo del Índice de Pobreza Multidimensional

El Índice de Pobreza Multidimensional (IPM) identifica múltiples privaciones individuales en materia de educación, salud y nivel de vida. Este índice utiliza microdatos de encuestas de hogares y, a diferencia del Índice de Desarrollo Humano ajustado por la Desigualdad, todos los indicadores necesarios para construir la medida deben provenir de la misma encuesta.

Cada persona de un determinado hogar se clasifica como pobre o no, dependiendo de la cantidad de privaciones a las que está sometida su familia. Luego, estos datos se agregan en la medición nacional de la pobreza.

Metodología

A cada persona se le asigna un puntaje según las privaciones que experimenta su hogar en cada uno de los 10 indicadores del componente, (d). El puntaje máximo es 10 y cada dimensión recibe la misma ponderación (por lo tanto, el puntaje máximo en cada dimensión es $3^{1/3}$). Las dimensiones de educación y salud tienen dos indicadores cada una, de manera que cada componente vale 5/3 (ó 1,67). La dimensión de condiciones de vida tiene seis indicadores, de manera que cada uno vale 5/9 (ó 0,56).

Los umbrales en educación son: ningún miembro del hogar completó cinco años de educación y por lo menos un niño en edad escolar (hasta grado 8) sin asistir a la escuela. Los umbrales en salud son: al menos un miembro del hogar está desnutrido y uno o más niños han muerto. Los umbrales en el nivel de vida se relacionan con: no tener electricidad, no tener acceso a agua potable, no tener acceso a saneamiento adecuado, usar combustible "contaminante" (estiércol, leña o carbón) para cocinar, tener una vivienda con piso de tierra y no tener auto, camión o vehículo motorizado similar y poseer sólo uno de los siguientes bienes: bicicleta, motocicleta, radio, refrigerador, teléfono o televisor.

Para identificar a los pobres multidimensionales se suman los puntajes de privación para cada hogar a fin de obtener la privación total del hogar, *c*. Para distinguir entre pobres y no pobres⁴, se utiliza como punto de corte el valor 3, equivalente a un tercio de los indicadores. Si *c* es mayor o igual a 3, ese hogar (y todos sus miembros) se encuentran en condición de pobreza multidimensional. Los hogares con 2 ó 3 privaciones son vulnerables o están en riesgo de caer en la pobreza multidimensional.

El valor del IPM es el resultado de dos medidas: la tasa de la incidencia multidimensional y la intensidad (o amplitud) de la pobreza.

La tasa de la incidencia, H , es la proporción de la población multidimensionalmente pobre:

$$H = \frac{q}{n},$$

donde q es el número de personas multidimensionalmente pobres y n es la población total.

La intensidad de la pobreza, A , refleja la proporción de los indicadores de los componentes ponderados, d , donde, en promedio, los pobres están sujetos a privaciones. Sólo para los hogares pobres, los puntajes de privación se suman y dividen por el número total de indicadores y por el número total de personas pobres:

$$A = \frac{\sum_1^q c}{qd},$$

donde c es el número total de privaciones ponderadas que experimentan los pobres y d es el número total de indicadores del componente considerados (10 en este caso).

Ejemplo en base a datos hipotéticos

Indicadores	Hogares				Ponderaciones
	1	2	3	4	
Tamaño del hogar	4	7	5	4	

Salud

Por lo menos un miembro del hogar está desnutrido	0	0	1	0	5/3=1,67
Uno o más niños han muerto	1	1	0	1	5/3=1,67

Educación

Ningún miembro del hogar completó cinco años de educación	0	1	0	1	5/3=1,67
Al menos un niño en edad escolar no está matriculado en la escuela	0	1	0	0	5/3=1,67

Nivel de vida

Sin electricidad	0	1	1	1	5/9=0,56
Sin acceso a agua potable	0	0	1	0	5/9=0,56
Sin acceso a saneamiento adecuado	0	1	1	0	5/9=0,56
Vivienda con piso de tierra	0	0	0	0	5/9=0,56
Hogar usa combustible "contaminante" (estiercol, leña o carbón) para cocinar	1	1	1	1	5/9=0,56
Hogar no tiene auto, camión o vehículo motorizado similar y posee sólo uno de estos bienes: bicicleta, motocicleta, radio, refrigerador, teléfono o televisor	0	1	0	1	5/9=0,56
Cálculo ponderado de privación, c (suma de cada privación multiplicada por su ponderador)	2,22	7,22	3,89	5,00	
¿Es el hogar pobre ($c > 3$)?	No	Sí	Sí	Sí	

Nota: 1 indica privación en el indicador; 0 indica que no hay privación.

Cálculo ponderado de privaciones en el hogar 1:

$$\left(1 \cdot \frac{5}{3}\right) + \left(1 \cdot \frac{5}{9}\right) = 2,22$$

Tasa de incidencia

$$(H) = \left(\frac{7 + 5 + 4}{4 + 7 + 5 + 4}\right) = 0,80$$

(80% de las personas viven en hogares pobres)

Intensidad de la pobreza

$$(A) = \frac{(7,22 \cdot 7) + (3,89 \cdot 5) + (5,00 \cdot 4)}{(7 + 5 + 4) \cdot 10} = 0,56$$

(la persona pobre promedio está sujeta a privaciones en el 56% de los indicadores ponderados).

$$\text{IPM} = H \cdot A = 0,450$$

En resumen, la noción básica es que el IPM representa la proporción de la población sujeta a pobreza multidimensional, ajustada por la intensidad de las privaciones sufridas.

NOTAS

- 1 Se han registrado valores más bajos durante situaciones de crisis (por ejemplo durante el genocidio en Rwanda) pero obviamente no son sustentables.
- 2 El parámetro de aversión a la desigualdad refleja en qué medida se pone énfasis en los logros inferiores y se resta énfasis a los logros superiores.
- 3 A_x se estima a partir de datos de encuestas, usando los ponderadores de dichas encuestas,

$$\hat{A}_x = 1 - \frac{X_1^{w_1} \dots X_n^{w_n}}{\sum_1^n w_j X_j}, \text{ donde } \sum_1^n w_j = 1.$$

- 4 Técnicamente, debería ser 3,33. Debido a la estructura de la ponderación, los mismos hogares resultan ser pobres si se usa un corte de 3.

Definición de términos estadísticos

Ahorro neto ajustado Tasa de ahorro de una economía luego de tomar en cuenta las inversiones en capital humano, el agotamiento de los recursos naturales y el daño provocado por la contaminación, expresado como porcentaje del ingreso nacional bruto (INB). Un ahorro neto ajustado negativo implica que la riqueza total de un país va en descenso y que la economía sigue una trayectoria no sustentable.

Años de educación promedio Años de educación promedio que reciben las personas de 25 años y más durante su vida, basados en los niveles de logros educacionales de la población transformados en años de educación de acuerdo con la duración teórica de cada nivel de educación a la que se asiste.

Años esperados de instrucción Años de instrucción que un niño en edad de ingresar a la escuela puede esperar recibir si los patrones vigentes de las tasas de matriculación específicas por edad se mantuvieran constantes durante toda su vida.

Asistencia oficial para el desarrollo Préstamos desembolsados en condiciones muy favorables (deducida la amortización de capital) y subvenciones concedidas por organismos oficiales de los miembros del Comité de Asistencia para el Desarrollo (CAD), instituciones multilaterales y países no miembros del CAD con el fin de propiciar el desarrollo económico y el bienestar en los países y territorios identificados en la parte I de la lista de países receptores de ayuda elaborada por el CAD. La cifra se expresa como porcentaje del ingreso nacional bruto (INB) del país receptor e incluye préstamos con un componente de subvención de por lo menos 25% (calculado a una tasa de descuento de 10%).

Coefficiente de Gini, ingresos Mide el grado de desigualdad en la distribución de los ingresos (o del consumo) entre los individuos u hogares de un determinado país. Por su parte, la curva de Lorenz representa gráficamente en un eje el porcentaje acumulado de ingresos y en otro, el porcentaje acumulado de hogares o personas correspondiente a tales ingresos. El Coeficiente de Gini mide el área entre la curva de Lorenz y la línea de perfecta igualdad; mientras mayor sea dicha área, mayor será la desigualdad. Los valores oscilan entre 0 y 100, donde 0

corresponde a la perfecta igualdad y 100, a la perfecta desigualdad.

Densidad de médicos Cantidad de médicos, inclusive médicos generales y especialistas, expresada por cada 10.000 personas.

Edad mediana de la población Edad en la cual la población se divide en dos partes de igual tamaño, es decir, el 50% de la población tiene más edad que ésta y el 50%, menos.

Empleo formal Trabajadores asalariados, más empleadores, expresado como porcentaje del empleo total.

Empleo vulnerable Porcentaje de personas empleadas que se desempeñan como trabajadores familiares no remunerados y trabajadores por cuenta propia.

Escaños en el parlamento por género Porcentaje de escaños en poder de cada género en una cámara baja o única o en una cámara alta o senado, según corresponda.

Esperanza de vida al nacer Años que un recién nacido puede esperar vivir si los patrones de mortalidad por edades imperantes en el momento de su nacimiento permaneciesen constantes durante toda su vida.

Gasto público militar La totalidad de gastos del ministerio de defensa y otros en el reclutamiento y entrenamiento de personal militar y en la fabricación y compra de equipos y pertrechos militares, expresado como porcentaje del PIB.

Guerra civil, intensidad Puntaje que indica el nivel de intensidad del conflicto civil. Un puntaje de 0 indica que no hay conflicto; 1 es un indicio de una guerra civil de baja intensidad con menos de 1.000 víctimas fatales al año; 2 indica una guerra civil de gran envergadura con por lo menos 1.000 personas muertas al año.

Guerra civil, víctimas fatales Cantidad promedio de víctimas fatales a causa de una guerra civil por cada año de conflicto, por cada millón de personas. Cuando los países sostienen varias guerras, se usan las mejores estimaciones del número total de muertes en combate.

Huella ecológica de consumo Superficie terrestre y marítima biológicamente productiva que un país necesita para producir los recursos que consume y para absorber los desechos que genera, expresadas en hectáreas per cápita.

Ingresos tributarios Total de entradas a partir de transferencias obligatorias al gobierno central para fines fiscales que incluyen el impuesto a la renta y a las propiedades pero no las multas ni la mayoría de las contribuciones de la seguridad social, expresado como porcentaje del PIB.

INB (ingreso nacional bruto) per cápita La suma del valor agregado de todos los productores residentes en la economía más todos los impuestos a los productos (menos los subsidios) no incluidos en la valoración del producto, además de las entradas netas de ingreso primario (compensación de trabajadores y rentas por bienes raíces) provenientes del extranjero, dividido por la población a mitad del año. El valor agregado es el producto neto de una industria luego de sumar todos los productos y descontar los insumos intermedios. Cuando se expresa en dólares estadounidenses en términos de la paridad del poder adquisitivo (PPA), se convierte a dólares internacionales usando las tasas de PPA. Un dólar internacional tiene el mismo poder adquisitivo sobre el PIB del dólar estadounidense en Estados Unidos.

Incidencia de la desnutrición Porcentaje de la población, cuya ingesta de energía está permanentemente por debajo del requerimiento energético mínimo en la dieta para mantener una vida saludable y llevar a cabo actividades físicas livianas con un peso corporal aceptable según la altura.

Índice de Desarrollo Humano (IDH) Índice compuesto que mide el promedio de los avances en tres dimensiones básicas del desarrollo humano: vida larga y saludable, educación y nivel de vida digno. Para conocer detalles sobre cómo calcularlo, vea la *Nota técnica 1*.

Índice de Desarrollo Humano, ajustado por la Desigualdad Valor del Índice de Desarrollo Humano ajustado por las desigualdades en las tres dimensiones básicas del desarrollo humano. Para conocer detalles sobre cómo se calcula la medida, vea la *Nota técnica 1*.

Índice de Desarrollo Humano - híbrido Índice que utiliza la misma forma funcional que el IDH pero incluye la alfabetización y la matriculación bruta para construir el índice de educación y el PIB per cápita para el indicador de ingresos. Este índice se utiliza en el análisis de tendencias presentado en los capítulos 2 y 3.

Índice de Desarrollo Humano no referido a ingresos Valor del Índice de Desarrollo Humano calculado exclusivamente a partir de los indicadores de esperanza de vida y educación.

Índice de Desigualdad de Género Índice compuesto que mide la pérdida de logros en tres dimensiones del desarrollo humano: salud reproductiva, empoderamiento y mercado laboral, debido a la desigualdad entre hombres y mujeres. Para conocer más detalles de cómo se calcula este índice, vea la *Nota técnica 4*.

Índice de experiencias negativas Escala que indica el porcentaje de entrevistados en la Encuesta Mundial *Gallup* que experimentaron una emoción negativa, como dolor físico, preocupación, tristeza, estrés, depresión y rabia el día antes de la encuesta. La codificación de la respuesta es 1 para “sí” y “0” para “no”; los resultados se promedian y se multiplican por 100.

Índice de Pobreza Multidimensional Proporción de la población sujeta a condiciones de pobreza multidimensional ajustada según la intensidad de las privaciones.

Índice de precios al consumidor Precio promedio de una canasta de bienes y servicios que adquieren los hogares; la canasta varía según el país y puede ser fija o cambiar de acuerdo con intervalos específicos. Los cambios en el índice de precios al consumidor indican un cambio en el valor real del dinero (poder adquisitivo).

Intensidad de la carencia de alimentos Escasez promedio, en kilocalorías, que sufren las personas desnutridas, expresada como porcentaje del requerimiento mínimo diario de ingesta de energía en la dieta. Mientras menor sea el valor, menos intensa será la carencia de alimentos.

Inversión extranjera directa, entradas netas Entradas netas de inversión destinadas a obtener un interés empresarial duradero (10% o más de las acciones con derecho a voto) en una empresa que opere en una economía distinta a la del inversionista. Se trata de la suma del capital en acciones, la reinversión de las ganancias, otros capitales a largo plazo y el capital a corto plazo, expresada como porcentaje del PIB.

Libertad política, democracia Puntaje sobre medidas democráticas y dictatoriales de los regímenes políticos, que distingue entre sistemas en los cuales los cargos ejecutivos y legislativos son llenados a través de elecciones participativas y otros en los que no.

Maestros de primaria capacitados Porcentaje de maestros de primaria con el mínimo de capacitación pedagógica formal (antes del servicio o en el servicio) requerida para enseñar en el nivel primario.

Medida democrática de descentralización Puntaje publicado por la base de datos de instituciones políticas que indica si se llevan a cabo elecciones del parlamento y el ejecutivo a nivel subnacional (municipal). Los puntajes fluctúan entre 0 (sin elecciones a nivel local) y 2 (se eligen parlamentarios y miembros del ejecutivo a nivel local).

Participación política Porcentaje de entrevistados que respondieron “sí” a la pregunta de la Encuesta Mundial *Gallup*: “¿Ha entregado su opinión a algún funcionario público en el último mes?”

Partos atendidos por personal de salud calificado Porcentaje de partos atendidos por personal capacitado (incluye doctores, enfermeras y parteras) para prestar los cuidados necesarios a las mujeres durante el embarazo, el parto y el postparto. No incluye asistentes de parto tradicionales, estén o no capacitadas.

PIB (producto interno bruto) La suma del valor agregado de todos los productores residentes en la economía más todos los impuestos a los productos (menos los subsidios) no incluidos en la valoración del producto. Se calcula sin hacer descuentos por la depreciación de activos de capital físico o por el agotamiento y el deterioro de los recursos naturales. El valor agregado es el producto neto de una industria tras haberle sumado todos los productos y restado los insumos intermedios. Cuando se expresa en US\$, se convierte usando el tipo de cambio oficial promedio informado por el Fondo Monetario Internacional. Se aplica un factor de conversión alternativo cuando se considera que el tipo de cambio oficial difiere por un margen excepcionalmente amplio de la tasa efectivamente aplicada a las transacciones en divisas y productos transados. Cuando se expresa en dólares estadounidenses en términos de la paridad del poder adquisitivo (PPA), se convierte a dólares internacionales usando tasas de PPA. Un dólar internacional tiene el mismo poder adquisitivo sobre el PIB del dólar estadounidense en Estados Unidos.

PIB per cápita Producto interno bruto (PIB) en dólares estadounidenses dividido por la población a mitad de año. Cuando se expresa como tasa de crecimiento anual promedio, se calcula la tasa de crecimiento anual a través del método de cuadrados mínimos con datos del PIB per cápita constante en unidades de moneda local.

Población bajo la línea de pobreza de ingresos Porcentaje de la población que vive bajo la línea de pobreza especificada (US\$1,25 en PPA por día y la línea de pobreza nacional). La línea de pobreza nacional es el umbral que sus autoridades consideran el adecuado. Los cálculos nacionales se basan en estimaciones de subgrupos poblacionales ponderados, a partir de datos de encuestas de hogares.

Población que vive en tierras degradadas Porcentaje de personas que vive en tierras muy degradadas o gravemente degradadas. La degradación de la tierra se basa en cuatro aspectos de los servicios ecosistémicos: biomasa, salud del suelo, cantidad de agua y biodiversidad. La degradación grave indica que las funciones bióticas están casi totalmente destruidas y que es imposible recuperar el suelo para fines agrícolas. La degradación muy grave indica que las funciones bióticas están totalmente destruidas y que es imposible recuperar el suelo.

Pobreza multidimensional, incidencia Porcentaje de la población que sufre carencias en por lo menos tres de los 10 indicadores ponderados utilizados para construir el Índice de Pobreza Multidimensional.

Pobreza multidimensional, intensidad de la carencia Porcentaje promedio de carencias experimentado por quienes sufren pobreza multidimensional.

Satisfacción con la calidad de la atención de salud Porcentaje de entrevistados que responden “sí” a la pregunta de la Encuesta Mundial *Gallup*: “En la ciudad o zona donde vive ¿está satisfecho con la disponibilidad de atención médica de calidad?”

Satisfacción con la calidad del agua Porcentaje de entrevistados que responden “sí” a la pregunta de la Encuesta Mundial *Gallup*: “En la ciudad o zona donde vive ¿está satisfecho con la calidad del agua?”

Servicio de la deuda, gasto público Suma de la amortización de capital e intereses efectivamente pagados en moneda extranjera, bienes o servicios sobre el endeudamiento a largo plazo (con vencimientos superiores a un año), intereses pagados sobre la deuda a corto plazo y pagos hechos al Fondo Monetario Internacional, expresado como porcentaje del INB.

Tasa de dependencia Relación entre la población de 0 a 14 años y de más de 65 años y la población económicamente activa (entre 15 y 64 años), expresada como dependientes por cada 100 personas entre 15 y 64 años.

Tasa de desempleo Porcentaje de la fuerza laboral (población con empleo y desempleada) de 15 años o más que carece de empleo remunerado y no trabaja por cuenta propia, pero está dispuesta a trabajar y ha tomado medidas específicas para conseguir un empleo remunerado o trabajar por cuenta propia.

Tasa de fecundidad entre adolescentes Cantidad de nacimientos de mujeres entre 15 y 19 años, expresados cada 1.000 mujeres de esa misma edad.

Tasa de matriculación bruta Matriculación total en un nivel de educación dado, independientemente de la edad, expresada como porcentaje de la población en edad escolar oficial para dicho nivel de educación.

Tasa de matriculación neta Matriculación en un nivel de educación dado de la edad oficial para ese nivel, expresada como porcentaje de la población total del mismo grupo etario.

Tasa de mortalidad de adultos Probabilidad entre 1.000 de que una persona de 15 años muera antes de cumplir los 60 años.

Tasa de mortalidad de niños menores de cinco años Probabilidad entre 1.000 de morir entre el parto y los cinco años de edad, sujeta a las actuales tasas de mortalidad específicas para la edad.

Tasa de mortalidad infantil Probabilidad de morir entre el parto y exactamente un año de edad, expresada por cada 1.000 nacidos vivos.

Tasa de mortalidad materna Muertes maternas, expresadas por cada 100.000 nacidos vivos. La muerte materna se define como la muerte de una mujer durante el embarazo o dentro de 42 días después de finalizado el embarazo, independientemente de la duración y el lugar, debido a causas vinculadas o agravadas por el propio embarazo o su atención, pero no debido a causas accidentales o incidentales.

Tasa de participación en la fuerza de trabajo Porcentaje de la población económicamente activa (entre 15–64 años) que participa en el mercado laboral, ya sea trabajando o buscando trabajo.

Tasa de repetición, escuela primaria Cantidad de estudiantes de primaria matriculados en el mismo grado al que asistieron el año escolar anterior, expresado como un porcentaje de la matriculación total en la escuela el año anterior.

Tasa de uso de anticonceptivos, cualquier método Porcentaje de mujeres en edad reproductiva (entre 15 y 49 años) que usa o cuya pareja usa alguna forma de anticonceptivo, ya sea moderno o tradicional.

Tasa total de fecundidad Cantidad de niños que tendría cada mujer si viviera hasta el fin de su edad reproductiva y tuviera hijos en cada edad en conformidad con las tasas vigentes de fecundidad específicas para esa edad.

Tasas de alfabetización de adultos Porcentaje de personas de 15 años o mayores capaces de leer, escribir y comprender un texto breve y sencillo relacionado con su vida cotidiana.

Violaciones a los derechos humanos Puntaje publicado por la Base de Datos de Instituciones Políticas (en la que se denomina la escala de terror político) que mide las violaciones a los derechos humanos, según la clasificación hecha por Gibney, Cornett y Wood [2010] de asesinatos, torturas, desapariciones y prisión política sancionadas. El puntaje se basa en códigos expertos sobre el ámbito (tipo), la intensidad (frecuencia) y la extensión de la violencia.

Agrupaciones de países

Países desarrollados

Organización de Cooperación y Desarrollo Económicos (OCDE) (28 países)

Alemania
Australia
Austria
Bélgica
Canadá
Dinamarca
Eslovaquia
España
Estados Unidos de América
Finlandia
Francia
Grecia
Hungría
Irlanda
Islandia
Italia
Japón
Luxemburgo
Noruega
Nueva Zelanda
Países Bajos
Polonia
Portugal
Reino Unido
República Checa
República de Corea
Suecia
Suiza

Desarrollados no miembros de la OCDE (16 países o territorios)

Andorra
Bahrein
Barbados
Brunei Darussalam
Chipre
Estonia
Emiratos Árabes Unidos
Eslovenia
Hong Kong, China (RAE)
Israel
Liechtenstein
Malta
Mónaco
Qatar
San Marino
Singapur

Países en desarrollo

Estados Árabes (17 países o territorios)

Arabia Saudita
Argelia
Djibouti
Egipto
Iraq
Jamahiriya Árabe Libia
Jordania
Kuwait
Líbano
Marruecos
Omán
República Árabe Siria
Somalia
Sudán
Territorios Palestinos Ocupados
Túnez
Yemen

Asia Oriental y el Pacífico (24 países)

Camboya
China
Fiji
Filipinas
Indonesia
Islas Marshall
Islas Salomón
Kiribati
Malasia
Micronesia (Estados Federados de)
Mongolia
Myanmar
Nauru
Palau
Papua Nueva Guinea
República Democrática Popular Lao
República Popular Democrática de Corea
Samoa
Tailandia
Timor-Leste
Tonga
Tuvalu
Vanuatu
Viet Nam

Europa y Asia Central (23 países)

Albania
Armenia
Azerbaiyán
Belarús
Bosnia y Herzegovina
Bulgaria
Croacia
ex República Yugoslava de Macedonia
Federación de Rusia
Georgia
Kazajistán
Kirguistán
Letonia
Lituania
Montenegro
República de Moldova
Rumania
Serbia
Tayikistán
Turkmenistán
Turquía
Ucrania
Uzbekistán

Países en desarrollo

América Latina y el Caribe (32 países o territorios)

Antigua y Barbuda
Argentina
Bahamas
Belice
Bolivia (Estado Plurinacional de)
Brasil
Chile
Colombia
Costa Rica
Cuba
Dominica
Ecuador
El Salvador
Granada
Guatemala
Guyana
Haití
Honduras
Jamaica
México
Nicaragua
Panamá
Paraguay
Perú
República Dominicana
Saint Kitts y Nevis
San Vicente y las Granadinas
Santa Lucía
Suriname
Trinidad y Tobago
Uruguay
Venezuela (República Bolivariana de)

Asia Meridional (9 países o territorios)

Afganistán
Bangladesh
Bhután
India
Maldivas
Nepal
Pakistán
República Islámica del Irán
Sri Lanka

África Subsahariana (45 países o territorios)

Angola
Benin
Botswana
Burkina Faso
Burundi
Cabo Verde
Camerún
Chad
Comoras
Congo
Côte d'Ivoire
Eritrea
Etiopía
Gabón
Gambia
Ghana
Guinea
Guinea Ecuatorial
Guinea-Bissau
Kenya
Lesotho
Liberia
Madagascar
Malawi
Malí
Mauricio
Mauritania
Mozambique
Namibia
Níger
Nigeria
República Centroafricana
República Democrática del Congo
República Unida de Tanzania
Rwanda
Santo Tomé y Príncipe
Senegal
Seychelles
Sierra Leona
Sudáfrica
Swazilandia
Togo
Uganda
Zambia
Zimbabwe

Países menos desarrollados (49 países)

Afganistán
Angola
Bangladesh
Benin
Bhután
Burkina Faso
Burundi
Camboya
Chad
Comoras
Djibouti
Eritrea
Etiopía
Gambia
Guinea
Guinea-Bissau
Guinea Ecuatorial
Haití
Islas Salomón
Kiribati
Lesotho
Liberia
Madagascar
Malawi
Maldivas
Malí
Mauritania
Mozambique
Myanmar
Nepal
Níger
República Centroafricana
República Democrática del Congo
República Democrática Popular Lao
República Unida de Tanzania
Rwanda
Samoa
Santo Tomé y Príncipe
Senegal
Sierra Leona
Somalia
Sudán
Timor-Leste
Togo
Tuvalu
Uganda
Vanuatu
Yemen
Zambia