

# សេចក្តីសង្ខេប របាយការណ៍អភិវឌ្ឍន៍មនុស្ស ឆ្នាំ ២០១៤



ទ្រទ្រង់រដ្ឋភាពមនុស្ស៖  
កាត់បន្ថយភាពងាយរងគ្រោះ និងកសាងភាពធន់



Copyright © 2014  
by the United Nations Development Programme  
1 UN Plaza, New York, NY 10017, USA

រក្សាសិទ្ធិគ្រប់យ៉ាង។ គ្មានផ្នែកណាមួយនៃរបាយការណ៍នេះអាចត្រូវបានយកទៅផលិតឡើងវិញ រក្សាទុកនៅក្នុងប្រព័ន្ធដែលអាចទាញ  
មកប្រើប្រាស់ឡើងវិញ ឬ បញ្ជូនបន្ត ទោះតាមទម្រង់ណាមួយ ឬតាមមធ្យោបាយណាមួយក៏ដោយ សូម្បីជាទម្រង់អេឡិចត្រូនិក មេកានិក  
ការចម្លង អាត់សម្លេង ឬ តាមវិធីផ្សេងពីនេះ ប្រសិនបើគ្មានការអនុញ្ញាតជាមុន។

បញ្ជីសៀវភៅនេះមាននៅ British Library និង Library of Congress។

បោះពុម្ពនៅសហរដ្ឋអាមេរិក ដោយ PBM Graphics, an RR Donnelley Company, on Forest Stewardship Council certified and  
elemental chlorine-free papers. Printed using vegetable-based inks.

ពិនិត្យកែសម្រួល និងផលិតដោយ៖ Communications Development Incorporated, Washington DC, USA

Information design and data visualisation: Accurat s.r.l., Milan, Italy

ចំពោះកំហុសឆ្គង ឬពាក្យម្លងនានាដែលបានរកឃើញនៅក្រោយពេលបោះពុម្ព សូមអាននៅក្នុងវេបសាយរបស់យើង <http://hdr.undp.org>

# ក្រុមចាត់ចែងរបាយការណ៍អភិវឌ្ឍន៍មនុស្សឆ្នាំ ២០១៤

## នាយក និងប្រធានក្រុមអ្នកនិពន្ធ

Khalid Malik

## នាយករង

Eva Jespersen

## អ្នកស្រាវជ្រាវ និងស្ថិតិ

Maurice Kugler ( Head of Research ), Milorad Kovacevic ( Chief Statistician ), Subhra Bhattacharjee, Astra  
Bonini, Cecilia Calderon, Alan Fuchs, Amie Gaye, Sasa Lucic, Arthur Minsat, Shivani Nayyar, Pedro Martins,  
Tanni Mukhopadhyay and José Pineda

## សារគមនាគមន៍ និងបោះពុម្ព

William Orme ( ប្រធានផ្នែកសារគមនាគមន៍ ), Botagoz Abreyeva, Eleonore Fournier-Tombs, Anna Ortubia,  
Admir Jahic, Brigitte Stark-Merklein, Samantha Wauchope and Grace Sales

## របាយការណ៍អភិវឌ្ឍន៍មនុស្សថ្នាក់ជាតិ

Jon Hall ( ប្រធានក្រុម ), Christina Hackmann and Mary Ann Mwangi

## ប្រតិបត្តិការ និងរដ្ឋបាល

Sarantuya Mend ( នាយកផ្នែកប្រតិបត្តិការ ), Mamaye Gebretsadik and Fe Juarez-Shanahan

សេចក្តីសង្ខេប

# របាយការណ៍អភិវឌ្ឍន៍មនុស្សឆ្នាំ ២០១៤

---

ទ្រទ្រង់រដ្ឋភាពមនុស្ស៖

កាត់បន្ថយភាពងាយរងគ្រោះ និងកសាងភាពធន់



Published for the  
United Nations  
Development  
Programme  
(UNDP)

*Empowered lives.  
Resilient nations.*

# បុព្វកថា

របាយការណ៍អភិវឌ្ឍន៍មនុស្សឆ្នាំ 2014 — ទ្រទ្រង់វឌ្ឍនភាពមនុស្ស៖ កាត់បន្ថយភាពងាយរងគ្រោះ និងកសាងភាពធន់—ពិនិត្យមើលសញ្ញាណពីរដែលប្រទាក់ប្រទងគ្នា និងមានសារៈសំខាន់ក្រៅលែងក្នុងការរក្សាវឌ្ឍនភាពនៃការអភិវឌ្ឍមនុស្ស។

ចាប់តាំងពីរបាយការណ៍អភិវឌ្ឍន៍មនុស្ស (HDI) ពិភពលោកលើកដំបូងរបស់កម្មវិធីអភិវឌ្ឍន៍សហប្រជាជាតិ (UNDP) នៅក្នុងឆ្នាំ 1990 មក ប្រទេសភាគច្រើនបានបង្ហាញឱ្យឃើញពី ការអភិវឌ្ឍមនុស្សក្រាស់ក្រែល។ របាយការណ៍ឆ្នាំនេះបង្ហាញថា និន្នាការជាមួយលើពិភពលោកមានលក្ខណៈវិជ្ជមាន ហើយវឌ្ឍនភាពនៅតែមានជាបន្ត។ ប៉ុន្តែ ជីវិតមនុស្សកំពុងបន្តបាត់បង់ ហើយរបបចិញ្ចឹមជីវិត និងការអភិវឌ្ឍបានរងការខូចខាតដោយសារតែគ្រោះមហន្តរាយធម្មជាតិ ឬដែលបង្កដោយមនុស្ស និងវិបត្តិនានា។

យ៉ាងណាក៏ដោយ ចរន្តជាក់ចមទាំងនេះមិនមែនមិនអាចជៀសវាងបាននោះទេ។ បើទោះជាសង្គមនីមួយៗងាយប្រឈមនឹងហានិភ័យក៏ដោយ សង្គម ខ្លះប្រឈមនឹងគ្រោះថ្នាក់តិចតួចប៉ុណ្ណោះ និងងាយងើបមករកស្ថានភាពដើមវិញយ៉ាងឆាប់រហ័សជាងសង្គមផ្សេងទៀតនៅពេលដែលជួបគ្រោះថ្នាក់។ របាយការណ៍នេះ លើកសំណួរអំពីមូលហេតុនេះ ហើយនេះជាលើកដំបូងដែលរបាយការណ៍អភិវឌ្ឍន៍មនុស្សពិភពលោក គិតគូរអំពីភាពងាយរងគ្រោះ និងភាពធន់ តាមរយៈចក្ខុវិស័យនៃការអភិវឌ្ឍន៍មនុស្ស។

ការស្រាវជ្រាវដែលមានស្រាប់ជាច្រើន អំពីភាពងាយរងគ្រោះ បានគិតគូរអំពីការប្រឈមរបស់មនុស្សទៅនឹងហានិភ័យណាមួយ ហើយប្រការនេះមានភាពជាក់លាក់ទៅតាមវិស័យ។ របាយការណ៍នេះប្រកាន់យកវិធានខុសពីមុន និងមានលក្ខណៈគ្រប់ជ្រុងជ្រោយជាងមុន។ ក្នុងនេះវាពិចារណាអំពីកត្តានានាដែលរួមបង្កហានិភ័យដល់ការអភិវឌ្ឍមនុស្ស និងបន្ទាប់មកពិភាក្សាអំពីវិធីនានា ដែលក្នុងនោះគេអាចពង្រឹងភាពធន់សម្រាប់ក្រុមមនុស្សយ៉ាងច្រើន នៅចំពោះមុខ ហានិភ័យនានាដែលវិវត្តន៍ទៅមុខជានិច្ច។

វិធីនេះ មានសារៈសំខាន់ដោយឡែកនៅក្នុងពិភពលោកយើងនេះ ដែលមានភាពប្រទាក់ប្រទងគ្នា។ ទោះបីសកលភាវូបនីយកម្មបាននាំមកនូវផលប្រយោជន៍ ដល់មនុស្សជាច្រើនក៏ដោយ វាក៏នាំមកនូវកង្វល់ថ្មីៗ ដែល

លេចឡើងនៅក្នុងដំណាក់កាលនានា ជាបែបប្រតិកម្មក្នុងស្រុកតបនឹងការសាយភាយឥទ្ធិពលពី ព្រឹត្តិការណ៍នានា ដែលកើតឡើងនៅទីឆ្ងាយ។ ការជួយប្រជាពលរដ្ឋឱ្យត្រៀមលក្ខណៈ សម្រាប់អនាគតមួយ ដែលមានភាពងាយរងគ្រោះតិចតួចជាង មានន័យថាជាការពង្រឹងភាពធន់សំខាន់ៗរបស់សហគមន៍ និងប្រទេសនានា។ របាយការណ៍នេះ ផ្តល់ជាមូលដ្ឋានគ្រឹះសម្រាប់ការធ្វើបែបនេះ។

ស្របជាមួយគំរូនៃការអភិវឌ្ឍមនុស្ស របាយការណ៍នេះប្រកាន់យកវិធានដែលផ្តោតលើមនុស្ស។ វាផ្តល់ការយកចិត្តទុកដាក់ជាពិសេសលើគម្លាតនៅក្នុងប្រទេសនិងគម្លាតរវាងប្រទេសនានា។ វាកំណត់អត្តសញ្ញាណក្រុមប្រជាពលរដ្ឋដែល “ងាយរងគ្រោះជាប្រចានសម្ព័ន្ធ” ពោលគឺ ក្រុមអ្នកដែលងាយរងគ្រោះខ្លាំងជាងក្រុមដទៃទៀត ដោយសារតែសារវតារបស់ពួកគេ ឬដោយសារតែពួកគេ រងនូវការប្រព្រឹត្តិមិនស្មើភាពគ្នាពីសំណាក់ក្រុមមនុស្សដទៃទៀតនៅក្នុងសង្គម។ ភាពងាយរងគ្រោះទាំងនេះច្រើនតែបានវិវត្ត និងកើតមានឥតស្រាកស្រាន្តអស់ពេលជាយូរ ក្នុងនោះមានជាប់ពាក់ព័ន្ធ នឹងយេនឌ័រជាតិពន្ធុ ស្ថានភាព ជាជនជាតិដើមភាគតិច ឬ តាមទីកន្លែងជាក់លាក់ ក្នុងចំណោមកត្តាដទៃទៀត ជាច្រើន។ ប្រជាជន និង ក្រុមមនុស្សងាយរងគ្រោះបំផុតទាំងនេះជាច្រើន ប្រឈមបញ្ហាជាច្រើនម្តងហើយម្តងទៀត ដែលបង្កជាឧបសគ្គរវាងសមត្ថភាព ក្នុងការទប់ទល់នឹងបញ្ហានៃវិបត្តិនានា។ ឧទាហរណ៍ អ្នកក្រីក្រ ក៏ស្ថិតនៅក្នុងក្រុមជនភាគតិចផងដែរ ឬ ជាស្ត្រី និង មានពិការភាព ប្រឈមនឹងរបាំងជាច្រើន ដែលអាចជាការពង្រឹងគ្នាទៅវិញទៅមកក្នុងន័យអវិជ្ជមាន។

របាយការណ៍នេះ ពិចារណាអំពីវិធីដែលក្នុងនោះភាពងាយរងគ្រោះប្រែប្រួលនៅក្នុង ខ្សែជីវិតរបស់យើងដោយប្រកាន់យក “វិធាននៃវដ្តជីវិតទាំងមូល”។ មិនដូចម្តងដែលអសកម្ម ការវិភាគនេះបង្ហាញថា កុមារមនុស្សជំទង់ និងមនុស្សចាស់ សុទ្ធតែប្រឈមហានិភ័យខុសៗគ្នា ដែលទាមទារឱ្យមានការឆ្លើយតបឱ្យចំគោលដៅ។ ដំណាក់កាលខ្លះក្នុងជីវិតត្រូវបានកំណត់ថាមានសារៈសំខាន់ជាពិសេស ដូចជា រយៈពេល 1.000 ថ្ងៃដំបូងនៃជីវិតរបស់កុមារ ឬ អន្តរកាលពីសាលារៀនទៅការងារ ឬ ពីការងារទៅដំណាក់កាលចូលនិវត្តន៍។ ដំណើរថយក្រោយនៅត្រង់ចំណុចទាំងនេះ អាចបង្កជា

ការលំបាកក្រៃលែងក្នុងការជំនះ ហើយមនុស្សជាច្រើន រងផលប៉ះពាល់បែបនេះរយៈពេលវែង។

ផ្នែកលើការវិភាគភស្តុតាងដែលមាន របាយការណ៍ នេះបានលើកអនុសាសន៍សំខាន់ៗមួយចំនួន ដើម្បី សម្រេចបានពីភពលោកមួយដែលដោះស្រាយភាពងាយ រងគ្រោះ និងបង្កើតភាពធន់ ចំពោះការប៉ះទង្គិចទៅ អនាគត។ វាអំពាវនាវឱ្យមានការទទួលបានជាសកល នូវសេវាសង្គមសំខាន់ៗ ជាពិសេស សុខភាព និងការ អប់រំកិច្ចគាំពារសង្គមរឹងមាំជាងមុន ដែលរួមទាំងការធានា រ៉ាប់រងលើភាពគ្មានការងារធ្វើ និងសោធននិវត្តន៍ និងការ ប្តេជ្ញាចំពោះ ភាពមានការងារធ្វើពេញលេញដោយទទួល ស្គាល់ថា គុណតម្លៃនៃភាពមានការងារធ្វើមានវិសាល ភាពធំធេងណាស់ ធៀបនឹងប្រាក់ចំណូល ដែលការងារ ផ្តល់ឱ្យ។ របាយការណ៍នេះ ពិនិត្យមើលសារៈសំខាន់ នៃស្ថាប័ន ដែលមានការឆ្លើយតប និង ដែលត្រឹមត្រូវ និងកំណើនភាពចុះសម្រុងក្នុងសង្គម ដើម្បីបង្កើតភាព ធន់នៅកម្រិតសហគមន៍ និងសម្រាប់កាត់បន្ថយលទ្ធភាព នៃការកើតមានទំនាស់។

របាយការណ៍នេះ ទទួលស្គាល់ថា ទោះបីគោល នយោបាយមានប្រសិទ្ធភាពកម្រិតណាក៏ដោយ ក្នុង ការកាត់បន្ថយភាពងាយរងគ្រោះ វិបត្តិនឹងនៅតែបន្ត កើតមានជាមួយផលវិបាក ប្រកបដោយសក្តានុពល មហន្តរាយ។ ការកសាងសមត្ថភាពសម្រាប់គ្រៀម បង្ការគ្រោះមហន្តរាយ និងការស្តារឡើងវិញ ដែលជួយ សហគមន៍ឱ្យទប់ទល់បាននឹងស្ថានភាពធាតុអាកាស និង ស្ថានភាពពីការប៉ះទង្គិចនានា បានប្រសើរជាងមុន មានសារៈសំខាន់ជាអាយុជីវិត។ នៅកម្រិតពិភពលោក ការទទួលស្គាល់ថា ហានិភ័យមានលក្ខណៈ ឆ្លងដែន ទាមទារឱ្យមានចំណាត់ការរួមគ្នា។ របាយការណ៍នេះ អំពាវនាវឱ្យមានការប្តេជ្ញានៅកម្រិតពិភពលោក និងឱ្យ មានអភិបាលកិច្ចប្រសើរជាងមុននៅកម្រិតអន្តរជាតិ។

អនុសាសន៍ទាំងនេះ សុទ្ធតែមានសារៈសំខាន់ និងត្រូវ ចំពេលទៀតផង។ ក្នុងពេលដែលរដ្ឋសមាជិកអង្គការ សហប្រជាជាតិ គ្រៀមខ្លួនដើម្បីបញ្ចប់ការចរចាអំពីរបៀប វារៈអភិវឌ្ឍន៍សម្រាប់ក្រោយឆ្នាំ 2015 និង ប្រកាស គោលដៅអភិវឌ្ឍន៍ដោយចីរភាព ភស្តុតាង ដែលប្រមូល បាន និងដែលបានវិភាគនៅក្នុងរបាយការណ៍នេះ និង ទស្សនវិស័យអំពីការអភិវឌ្ឍន៍មនុស្សដែលជាបង្អែកនៃការ

វិភាគនេះ ពិតជាមានតម្លៃជាពិសេស។ ឧទាហរណ៍ ការលប់បំបាត់ភាពក្រីក្រ នឹងក្លាយជាគោលដៅស្នូលនៃ របៀបវារៈថ្មី។ ប៉ុន្តែ របាយការណ៍នេះអះអាងថា ប្រសិន បើប្រជាជន នៅតែប្រឈមហានិភ័យនៃការធ្លាក់ខ្លួន ត្រឡប់ទៅក្នុងភាពក្រីក្រវិញ ដោយសារតែគ្មាននា ដែលមានលក្ខណៈរចនាសម្ព័ន្ធ និងភាពងាយរងគ្រោះ រ៉ាំរ៉ៃ វឌ្ឍនភាពនៃការអភិវឌ្ឍន៍នៅតែគ្មានភាពទៀងទាត់ ឡើយ។ ការលប់បំបាត់ភាពក្រីក្រ មិនមែនត្រឹមតែមាន ន័យថា “ឈានឱ្យដល់ចំណុចស្ងួតនៃភាពក្រីក្រ” នោះ ទេ ប៉ុន្តែ វាក៏ជាការធ្វើយ៉ាងណារក្សាស្ថានភាពគ្មានភាព ក្រីក្រឱ្យបានរហូតផងដែរ។

ដើម្បីសម្រេចចក្ខុវិស័យរបស់កម្មវិធី អភិវឌ្ឍន៍សហ ប្រជាជាតិ ក្នុងការជួយប្រទេសនានាសម្រេចឱ្យបាន ទន្ទឹមគ្នានូវការលប់បំបាត់ភាពក្រីក្រ និងការកាត់បន្ថយ បានច្រើននូវវិសមភាព និងការមិនរាប់រកក្នុងសង្គម ព្រម ទាំងដើម្បីលើកកម្ពស់ការអភិវឌ្ឍន៍មនុស្ស និងការអភិវឌ្ឍ ដោយចីរភាព គេទាមទារឱ្យមានការទទួលស្គាល់ស៊ី ជម្រៅនូវសញ្ញាណនានានៃភាពងាយរងគ្រោះ និងភាព ធន់។ ល្អិតណាភាពងាយរងគ្រោះមិនត្រូវបានដោះស្រាយ ប្រកបដោយប្រសិទ្ធភាព ហើយប្រជាជនទាំងអស់មាន ឱកាសចែករំលែកវឌ្ឍនភាពនៃការអភិវឌ្ឍន៍មនុស្ស ការ ចម្រើន ទៅមុខនៃការអភិវឌ្ឍ នឹងពុំមានសមធម៌ ហើយ ក៏មិនមាននិរន្តរភាពឡើយ។

របាយការណ៍នេះ មានគោលដៅជួយអ្នកធ្វើសេចក្តី សម្រេច និងភ្នាក់ងារអភិវឌ្ឍន៍ដទៃទៀតរក្សាបីបាច់ កំណើននៃការអភិវឌ្ឍ តាមរយៈគោលនយោបាយនានា ដែលកាត់បន្ថយភាពងាយរងគ្រោះ និងកសាងភាព ធន់។ ខ្ញុំសូមឧទ្ទិសរបាយការណ៍នេះ ដល់អ្នកទាំងឡាយ ដែលប្រាថ្នា ចង់ឃើញវឌ្ឍនភាពនៃការអភិវឌ្ឍមាន ចីរភាព ជាពិសេសសម្រាប់ពលរដ្ឋ ដែលងាយរងគ្រោះ បំផុតក្នុងពិភពលោកយើងនេះ។



**ហេឡែន ក្លាក**  
អភិបាល  
កម្មវិធីអភិវឌ្ឍន៍សហប្រជាជាតិ

# មាតិការបាយការណ៍អភិវឌ្ឍន៍មនុស្សឆ្នាំ ២០១៤

បុព្វកថា  
សេចក្តីថ្លែងអំណរគុណ

ទិដ្ឋភាពរួម

## ជំពូក ១

ភាពងាយរងគ្រោះនិងការអភិវឌ្ឍន៍មនុស្ស  
ទស្សនៈវិស័យការអភិវឌ្ឍន៍មនុស្ស  
ប្រជាពលរដ្ឋងាយរងគ្រោះ ពិភពលោកងាយរងគ្រោះ  
ជម្រើសនិងសមត្ថភាព  
គោលនយោបាយ និង ចំណាត់ការរួមគ្នា

## ជំពូក ២

ស្ថានភាពនៃការអភិវឌ្ឍន៍មនុស្ស  
វឌ្ឍនភាពរបស់ប្រជាពលរដ្ឋ  
ការគម្រោងកំហែងជាសកលចំពោះការអភិវឌ្ឍន៍មនុស្ស

## ជំពូក ៣

ប្រជាពលរដ្ឋងាយរងគ្រោះ ពិភពលោកងាយរងគ្រោះ  
សមត្ថភាពជីវិត និង ភាពងាយរងគ្រោះនៃរដ្ឋជីវិត  
ភាពងាយរងគ្រោះជារចនាសម្ព័ន្ធ  
អំពើហិង្សាក្រុម និង ជីវិតអសន្តិសុខ

## ជំពូក ៤

កសាងភាពធន់៖ សេរីភាពត្រូវបានពង្រីក ជម្រើសត្រូវបានការពារ  
ការផ្តល់ជាសកលនូវសេវាសង្គមជាមូលដ្ឋាន  
ដោះស្រាយភាពងាយរងគ្រោះរដ្ឋជីវិត  
ជម្រុញឱ្យមានការងារពេញលេញ  
ពង្រឹងកិច្ចគាំពារសង្គម  
ដោះស្រាយបញ្ហាបរិយាប័ន្នសង្គម  
បង្កើនសមត្ថភាពដើម្បីត្រៀមខ្លួននិងស្តារស្ថានភាពក្រោយមានវិបត្តិ

## ជំពូក ៥

ពង្រឹងវឌ្ឍនភាពឱ្យកាន់តែស៊ីជម្រៅ៖ គុណសម្បត្តិជាសកលនិងចំណាត់ការរួមគ្នា  
ភាពងាយរងគ្រោះរវាងប្រជាជាតិ  
គិតគូរផលប្រយោជន៍របស់ប្រជាពលរដ្ឋមុនគេ  
ចំណាត់ការរួមគ្នាដើម្បីពិភពលោកមួយមានសុវត្ថិភាពជាងមុន

កំណត់សំគាល់  
ឯកសារយោង

## ឧបសម្ព័ន្ធស្ថិតិ

សេចក្តីណែនាំសម្រាប់អ្នកអាន  
សេចក្តីពន្យល់អំពីសន្ទស្សន៍អភិវឌ្ឍន៍មនុស្សនិងលំដាប់តាមប្រទេស ឆ្នាំ 2013  
តារាងស្ថិតិ

1. សន្ទស្សន៍អភិវឌ្ឍន៍មនុស្សនិងសមាសភាគរបស់វា
2. និន្នាការសន្ទស្សន៍អភិវឌ្ឍន៍មនុស្ស 1980-2013
3. សន្ទស្សន៍អភិវឌ្ឍន៍មនុស្សដែលបានគិតបញ្ចូលវិសមភាព
4. សន្ទស្សន៍វិសមភាពយេនឌ័រ
5. សន្ទស្សន៍អភិវឌ្ឍន៍យេនឌ័រ
6. សន្ទស្សន៍ភាពក្រីក្រពហុទិដ្ឋភាព
- 6A. សន្ទស្សន៍ភាពក្រីក្រពហុទិដ្ឋភាព៖ ការប្រែប្រួលកន្លងមក (សូមជ្រើសរើសប្រទេស)
7. សុខភាព៖ កុមារ និង យុវវ័យ
8. សុខភាពជនពេញវ័យ និង ការចំណាយលើសុខភាព
9. ការអប់រំ
10. ការគ្រប់គ្រងនិងបែងចែកធនធាន
11. សម្បទាសង្គម
12. អសន្តិសុខបុគ្គល
13. សុច្ឆន្ទភាពអន្តរជាតិ
14. បរិស្ថាន
15. និន្នាការប្រជាសាស្ត្រ
16. ស្ថិតិសេវាបន្ថែម៖ ការយល់ឃើញអំពីសុខុមាលភាព

តំបន់  
ទិន្នន័យយោង



# សេចក្តីសង្ខេប

ដូចរបាយការណ៍អភិវឌ្ឍន៍មនុស្ស (HDRs) ជាបន្តបន្ទាប់បានបង្ហាញរួចមកហើយ ប្រជាជនភាគច្រើននៅក្នុងប្រទេសភាគច្រើនសម្រេចបានភាពប្រសើរក្នុងការអភិវឌ្ឍមនុស្សជាលំដាប់។ ការឈានទៅមុខខាងបច្ចេកវិទ្យា ការអប់រំនិងប្រាក់ចំណូលបានផ្តល់សក្តានុពលកាន់តែច្រើនសម្រាប់ការរស់នៅបានអាយុវែង មានទ្រព្យសម្បត្តិ និងសន្តិសុខច្រើនជាងមុន។ ប៉ុន្តែទន្ទឹមនឹងនេះក៏មានការយល់ឃើញជាទូទៅផងដែរអំពីភាពមិនទៀងទាត់នៅក្នុងពិភពលោកសព្វថ្ងៃនេះខាងរបច្ចេកវិទ្យា ជីវិត សន្តិសុខផ្ទាល់ខ្លួន បរិស្ថាន និងនយោបាយពិភពលោក។ សមិទ្ធផលយ៉ាងខ្ពស់លើទិដ្ឋភាពសំខាន់ៗនៃការអភិវឌ្ឍមនុស្ស ដូចជា សុខភាព និងអាហារូបត្ថម្ភ ងាយនឹងខូចខាតទៅវិញយ៉ាងឆាប់រហ័ស ដោយសារតែគ្រោះមហន្តរាយ ធម្មជាតិ ឬការដួលរលំនៃសេដ្ឋកិច្ច។ ចោរកម្ម និងការវាយប្រហារ អាចធ្វើឱ្យប្រជាជនកាន់តែខ្សត់ខ្សោយទាំងខាងរាងកាយ និងស្មារតី។ អំពើពុករលួយ និងកង្វះការឆ្លើយតបពីស្ថាប័នរដ្ឋ អាចធ្វើឱ្យអ្នកដែលត្រូវការជំនួយស្ថិតនៅក្នុងស្ថានភាពដែលគ្មានជម្រើស។

ដូច្នេះ វឌ្ឍនភាពពិតប្រាកដខាងការអភិវឌ្ឍមនុស្សមិនត្រឹមតែទាក់ទងនឹងការពង្រីកជម្រើសសំខាន់ៗ របស់ប្រជាពលរដ្ឋ និងលទ្ធភាពរបស់ពួកគេ ក្នុងការទទួលបានការសិក្សាអប់រំ មានសុខភាពល្អមានស្នូលជាងនៃការរស់នៅសមស្រប និងអារម្មណ៍ថាមានសុវត្ថិភាពប៉ុណ្ណោះទេ។ ចំណោតនៅគ្រងថា តើសមិទ្ធផលទាំងនេះ វាប្រើថវិកាឱ្យបានប៉ុណ្ណា និងថាតើលក្ខខណ្ឌនានា មានភាពគ្រប់គ្រាន់សម្រាប់ធានានិរន្តរភាពនៃការអភិវឌ្ឍមនុស្សឬទេ។ ការគិតគូរអំពីវឌ្ឍនភាពនៃការអភិវឌ្ឍមនុស្សពុំមានភាពពេញលេញឡើយ ប្រសិនបើមិនបានស្វែងយល់ និងវាយតម្លៃភាពងាយរងគ្រោះទេនោះ។

ជាប្រពៃណី សញ្ញាណអំពីភាពងាយរងគ្រោះត្រូវបានប្រើប្រាស់សម្រាប់អធិប្បាយ អំពីការរងឥទ្ធិពលពីហានិភ័យ និងការគ្រប់គ្រងហានិភ័យ ដែលរាប់បញ្ចូលការធានាទល់នឹងការប៉ះទង្គិច និងការធ្វើពិធីកម្ម ទ្រព្យ និងប្រាក់ចំណូល។ របាយការណ៍នេះប្រើប្រាស់គោលការណ៍ ទូលំទូលាយជាងមុន ដោយសង្កត់ធ្ងន់លើចំណងតំណជិតស្និទ្ធជាងការកាត់បន្ថយភាពងាយរងគ្រោះ និងជម្រុញការអភិវឌ្ឍមនុស្ស។

យើងបង្ហាញជូនសញ្ញាណ ភាពងាយរងគ្រោះនៃមនុស្សដើម្បីអធិប្បាយអំពីបុរេសនានៃការបាត់បង់សមត្ថភាព និងជម្រើសរបស់ប្រជាជន។ សញ្ញាណអំពីភាពងាយរងគ្រោះមិនសូវមានលក្ខណៈអរូបិយទេ នៅពេលដែលគេបំបែកវាឱ្យឃើញច្បាស់ថា អ្នកណាងាយរងគ្រោះ តើពួកគេងាយរងគ្រោះពីអ្វី និងដោយសារហេតុអ្វី (រូបទី 1)។

យើងសង្កត់ធ្ងន់ជាពិសេស លើប្រភពភាពងាយរងគ្រោះដែលមានលក្ខណៈជាប្រព័ន្ធ និងជាប់ជាប្រចាំព្រមទាំងស្ទួរពីមូលហេតុដែលអ្នកខ្លះធ្វើបានល្អជាងអ្នកដទៃ ក្នុងការជំនះស្ថានភាពមិនអនុគ្រោះ។ ប្រជាជនជួបប្រទះបញ្ហាអសន្តិសុខក្នុងកម្រិតផ្សេងគ្នា និងប្រភេទខុសគ្នានៃភាពងាយរងគ្រោះ នៅក្នុងជំណាក់កាលខុសគ្នាក្នុងជីវិតរបស់ពួកគេ។ កុមារមនុស្សជំទង់ មនុស្សចាស់ សុទ្ធតែងាយរងគ្រោះ ដូច្នេះយើងសួរថា តើការវិនិយោគ និងអន្តរាគមន៍បែបណាខ្លះ ដែលអាចកាត់បន្ថយភាពងាយរងគ្រោះនៅក្នុងអំឡុងពេលនៃអន្តរកាល ដែលផ្ទុយស្រុយបំផុតនៅក្នុងជីវិត។

## រូបទី 1៖

### អ្នកណាងាយរងគ្រោះ កត្តាអ្វីខ្លះធ្វើឱ្យពួកគេងាយរងគ្រោះ និងមូលហេតុ?



ប្រភព៖ ការិយាល័យរបាយការណ៍អភិវឌ្ឍន៍មនុស្ស

ភាពងាយរងគ្រោះបង្កការគំរាមកំហែង  
លើការអភិវឌ្ឍមនុស្ស ហើយដរាបណា  
វាមិនត្រូវបានដោះស្រាយជា  
លក្ខណៈប្រព័ន្ធ ដោយកែប្រែ  
គោលនយោបាយ និងនិយាមសង្គម  
វឌ្ឍនភាពនឹងគ្មានសមធម៌ ឬ  
និរន្តរភាពឡើយ។

របាយការណ៍នេះធ្វើទុក្ខរណ៍ថា និរន្តរភាពនៃការពង្រឹង  
សមត្ថភាពរបស់បុគ្គលនិងសង្គមគឺជាកត្តាចាំបាច់ ដើម្បី  
កាត់បន្ថយភាពងាយរងគ្រោះជាប់ជាប្រចាំទាំងនេះ ដែល  
ភាគច្រើនរបស់វាមានជាចនាសម្ព័ន្ធ និងខ្លះទៀតស្ថិតនៅ  
ជាប់ក្នុងវដ្តជីវិតតែម្តង។ វឌ្ឍនភាពត្រូវតែជាការពង្រឹងភាព  
ធននៃការអភិវឌ្ឍមនុស្ស។ មានការជជែកជែកព្រឹត្តិការណ៍ជាច្រើន  
អំពីខ្លឹមសារនៃភាពធន ប៉ុន្តែយើងសង្កត់ធ្ងន់លើភាពធននៃ  
មនុស្ស ពោលគឺការធានាថា ជម្រើសរបស់ប្រជាជន មាន  
ភាពមាំមួន ទាំងក្នុងពេលបច្ចុប្បន្ន ក៏ដូចជាទៅអនាគត  
និងជួយធ្វើឱ្យប្រជាជនទប់ទល់ ព្រមទាំងសម្របខ្លួនទៅនឹង  
ព្រឹត្តិការណ៍អវិជ្ជមាននានាផង។ ស្ថាប័នចនាសម្ព័ន្ធ និង  
និយាមអាចពង្រឹងភាពធននៃមនុស្ស ឬធ្វើឱ្យភាពធននេះ  
ចុះខ្សោយទៅវិញ។ គោលនយោបាយរបស់រដ្ឋនិងបណ្តាញ  
គាំទ្រ សហគមន៍អាចពង្រឹងសិទ្ធិអំណាចរបស់ប្រជាជន  
ដើម្បីជំនះការគំរាមកំហែងនានានៅក្នុងពេល និងតាមទី  
កន្លែងដែលការគំរាមកំហែងទាំងនោះកើតឡើង ចំណែក  
វិសមភាពក្នុងចំណោមមនុស្សនៅក្នុងក្រុមជាមួយគ្នា អាចធ្វើ  
ឱ្យបាត់បង់សមត្ថភាពទប់ទល់របស់ក្រុមទាំងនោះផងដែរ។

របាយការណ៍នេះ ស្វែងយល់អំពីប្រភេទនៃគោល  
នយោបាយ និងកំណែទម្រង់ស្ថាប័នដែលអាចកសាងភាព  
ធននៅក្នុងចនាសម្ព័ន្ធសង្គម ជាពិសេសសម្រាប់ក្រុមដែល  
សង្គមមើលរំលង និងនៅក្នុងអំឡុងពេលផ្ទុយស្រួលបំផុត  
នៃជីវិត។ វាពិនិត្យមើលវិធានការសកលនានាដែលអាចកាត់  
បន្ថយការរើសអើង និងផ្ដោតលើតម្រូវការឱ្យមានចំណាត់  
ការរួមគ្នា ដើម្បីដោះស្រាយភាពងាយរងគ្រោះដែលកើតចេញ  
ពីស្ថាប័នជាតិដែលគ្មានការឆ្លើយតប និងភាពខ្វះចន្លោះនៃ  
អភិបាលកិច្ចពិភពលោក។

### វឌ្ឍនភាពមនុស្ស

របាយការណ៍អភិវឌ្ឍន៍មនុស្សឆ្នាំ 2013 បង្ហាញថា  
ប្រទេសកំពុងអភិវឌ្ឍន៍ចំនួនច្រើនជាង 40 ដែលមានចំនួន  
ប្រជាជនច្រើនជាងគេលើពិភពលោក មានកំណើនយ៉ាង  
ច្រើនខាងសន្ទស្សន៍អភិវឌ្ឍន៍មនុស្ស ជាងអ្វីដែលបាន  
ព្យាករណ៍ ដោយផ្អែកលើស្ថានភាពនៃប្រទេសទាំងនោះ  
កាលឆ្នាំ 1990។ យ៉ាងណាក៏ដោយ យើងមិនអាចធ្វើការ  
សន្មតបែបនេះ ជាទូទៅបានឡើយ។ មានភស្តុតាង  
បង្ហាញថា អត្រាជារួមនៃវឌ្ឍនភាពកំពុងថយចុះក្នុងចំណោម  
ក្រុម ទាំងអស់នៃការអភិវឌ្ឍមនុស្ស (រូបទី 2)។ ប្រការ  
សំខាន់គឺត្រូវដោះស្រាយ ភាពងាយរងគ្រោះ ចាប់ពីឥឡូវ  
នេះ ដើម្បីការពារកំណើនដែលទទួលបានកន្លងមក និង  
ទប់ស្កាត់ឧបសគ្គនានា ដែលរារាំងវឌ្ឍនភាពជាបន្ត។ ក្នុង  
ដំណើរឆ្ពោះទៅកាន់របៀបវារៈក្រោយ ឆ្នាំ 2015 និងការ  
រៀបចំគោលដៅអភិវឌ្ឍន៍ដោយចីរភាព នេះជាពេលដែល  
សហគមន៍អន្តរជាតិត្រូវធ្វើការឆ្លុះបញ្ចាំង និងជាឱកាស  
ដើម្បីកែប្រែ និងបង្កើតឱ្យមានកិច្ចសហប្រតិបត្តិការតាម  
ទម្រង់ថ្មីនៅកម្រិតពិភពលោក ដើម្បីកាត់បន្ថយភាព

ងាយរងគ្រោះដែលមានជាប់ជាប្រចាំ និងដែលមានជា  
លក្ខណៈប្រព័ន្ធ។

យើងក៏ត្រូវសួរសំណួរដោយមួយផងដែរថា៖ តើវិបុលភាព  
របស់អ្នកណាដែលយើងកំពុងឃ្លាំមើល? យើងត្រូវសម្លឹង  
ហួសពីគូលេខមធ្យម និងប្រាក់ចំណូលអប្បបរមាដើម្បី  
ប្រមូលយកទស្សនៈកាន់តែទូលំទូលាយអំពីថា តើការកែ  
លម្អខាងសុខុមាលភាព មានរបាយបែបណាក្នុងចំណោម  
បុគ្គល សហគមន៍ និង ប្រទេស។ ការបាត់បង់ជាមធ្យម  
ខាងការអភិវឌ្ឍមនុស្ស ដោយសារតែវិសមភាពបានថយចុះ  
នៅក្នុងតំបន់ភាគច្រើនក្នុងបណ្តាញកន្លងទៅថ្មីនេះ ដែល  
ភាគច្រើនបានមកពីការកើនខាងសុខភាព។ ប៉ុន្តែភាព  
ខុសគ្នា ខាងប្រាក់ចំណូលបានកើនឡើងនៅក្នុងតំបន់មួយ  
ចំនួន ហើយវិសមភាពខាងការអប់រំនៅតែមានទំហំធំធេង  
ជាប្រចាំនៅឡើយ។ ការថយចុះនៃវិសមភាពត្រូវបានទទួល  
ការអបអរសាទរ ប៉ុន្តែ ការលុបបំបាត់គម្លាតខាងប្រាក់  
ចំណូល ដែលកំពុងតែកើនឡើងតាមរយៈវឌ្ឍនភាពខាង  
សុខភាព នៅពុំគ្រប់គ្រាន់ទេ។ ដើម្បីដោះស្រាយភាព  
ងាយរងគ្រោះ ជាពិសេស ក្នុងចំណោមក្រុមមនុស្សទន់ខ្សោយ  
ការធានានិរន្តរភាពនៃសិទ្ធិមនុស្សដែលទទួលបានថ្មីនេះ  
ការកាត់បន្ថយវិសមភាពលើគ្រប់ទិដ្ឋភាពទាំងអស់នៃការ  
អភិវឌ្ឍមនុស្សមានសារៈសំខាន់ណាស់។

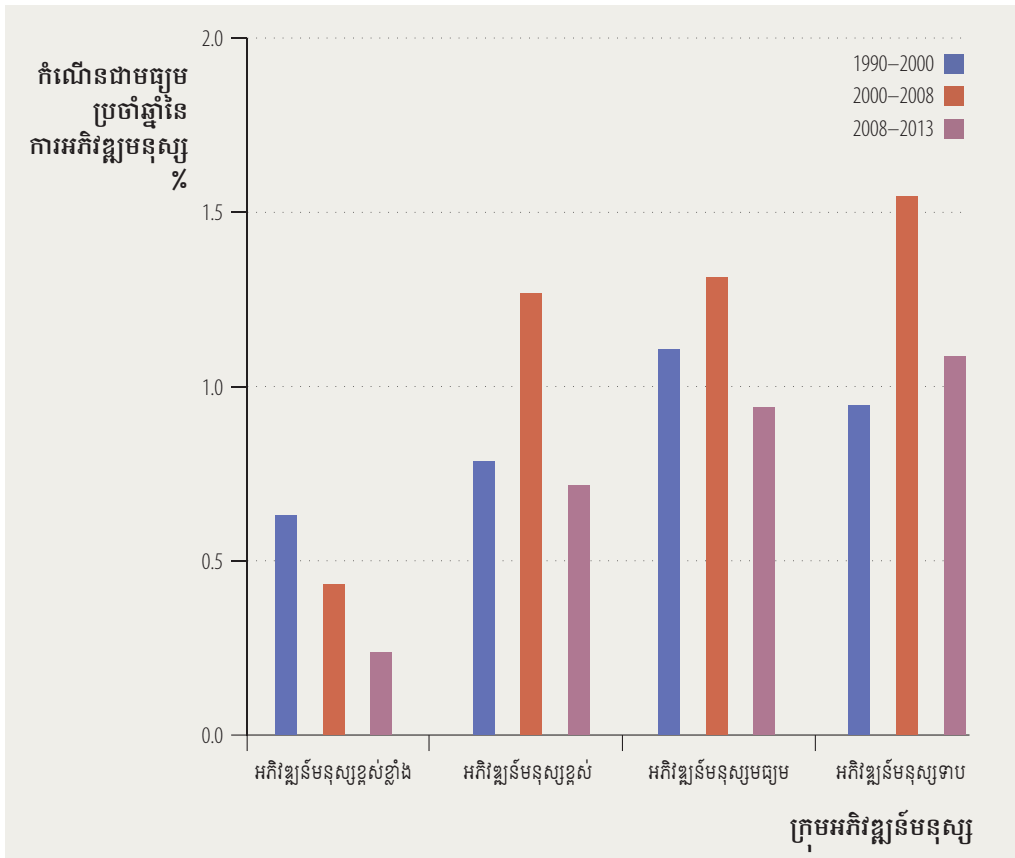
### ប្រជាពលរដ្ឋងាយរងគ្រោះ ពិភពលោកងាយរងគ្រោះ

បណ្តាអ្នកដែលរស់នៅក្នុងភាពក្រីក្រធ្ងន់ធ្ងរ និងខ្វះខាតខ្សោយ  
ស្ថិតក្នុងចំណោមក្រុមមនុស្ស ដែលងាយរងគ្រោះបំផុត។  
បើទោះជាមានវឌ្ឍនភាពជាច្រើនត្រូវបានសម្រេចក្នុងការ  
កាត់បន្ថយភាពក្រីក្រយ៉ាងណាក្តី ក៏នៅមានប្រជាជនជាង  
២,២ ពាន់លាននាក់ ដែលកំពុងរស់នៅក្បែរបន្ទាត់ភាពក្រីក្រ  
ឬក្នុងភាពក្រីក្រពហុទិដ្ឋភាពនៅឡើយ (រូបទី 3)។ នេះ  
មានន័យថា ច្រើនជាង 15% នៃប្រជាជនលើពិភពលោក  
នៅតែងាយរងគ្រោះដោយសារកត្តាជាច្រើននៃភាពក្រីក្រ។  
ទន្ទឹមនឹងនេះ ប្រជាជនជិត 80% លើពិភពលោក ខ្វះកិច្ច  
គាំពារសង្គមគ្រប់ជ្រុងជ្រោយ។ ប្រជាជនប្រមាណ 12%  
(842 លាននាក់) ងាយរងគ្រោះដោយសារភាពអត់ឃ្លានរ៉ាំរ៉ៃ និង  
ចំនួនជិតពាក់កណ្តាលនៃកម្មករទាំងអស់ ពោលគឺច្រើន  
ជាង 1,5 ពាន់លាននាក់ កំពុងស្ថិតនៅក្នុងការងារមិនរៀប  
រយ ឬ ការងារមិនទៀងទាត់។

ប្រជាជនដែលមានសមត្ថភាពស្នូល ក្នុងកម្រិតកំណត់  
ដូចជា សមត្ថភាពខាងការអប់រំ និងសុខភាព ពុំសូវមានភាព  
ងាយស្រួលក្នុងការដឹកនាំខ្សែជីវិត តាមការចង់បានរបស់  
ខ្លួនឡើយ។ ជម្រើសរបស់ពួកគេអាចមាន កម្រិតកំណត់ ឬ  
មិនអាចពង្រីកបានឡើយដោយសារតែរបាំងសង្គម និង  
ទម្លាប់ដទៃទៀតនៃការរើសអើងនៅក្នុងសង្គម។ សមត្ថភាព  
ក្នុងកម្រិតកំណត់ និងជម្រើសក្នុងកម្រិតកំណត់រួមជាមួយ  
គ្នាបង្កើតជាកត្តារារាំងដែលមិនអាចឱ្យពួកគេ ទប់ទល់នឹង



ក្រុមអភិវឌ្ឍន៍មនុស្សទាំងបួន បានបង្ហាញពីភាពយឺតយ៉ាវជាងមុននៃកំណើនសន្ទស្សន៍អភិវឌ្ឍន៍មនុស្ស



សំគាល់៖ ក្រុមនានានៅក្នុងប្រទេសជឿនលឿន និងប្រទេសកំពុងអភិវឌ្ឍន៍ចំនួន 141 ជាមួយគ្នាលេខកែតម្រូវខ្លះៗ ប្រភព៖ ការគណនារបស់ការិយាល័យរបាយការណ៍អភិវឌ្ឍន៍មនុស្ស

ការគំរាមកំហែងនានាបានឡើយ។ នៅក្នុងដំណាក់កាលខ្លះៗ ជីវិត សមត្ថភាពអាចត្រូវកំហិតដោយសារតែការវិនិយោគ និងការយកចិត្តទុកដាក់មិនគ្រប់គ្រាន់ ទៅតាមពេលវេលាសមស្រប ដែលធ្វើឱ្យភាពងាយរងគ្រោះនានាអាចកើនឡើងបាន និងកាន់តែធ្ងន់ធ្ងរ។ ក្នុងចំណោមកត្តាដែលមានឥទ្ធិពលមកលើទម្រង់នៃការប៉ះទង្គិច និងដំណើរថយក្រោយ និងវិធីនៃការដោះស្រាយបញ្ហាទាំងនេះ គឺស្ថានភាពរបស់ពួកគេនៅក្នុងពេលកើត អាយុ អត្តសញ្ញាណនិងស្ថានភាពសេដ្ឋកិច្ចសង្គម - កាលៈទេសៈដែលបុគ្គលនានាមានសមត្ថភាពតិចតួច ឬគ្មានសមត្ថភាពក្នុងការត្រួតត្រា។

**ភាពងាយរងគ្រោះក្នុងវដ្តជីវិត**

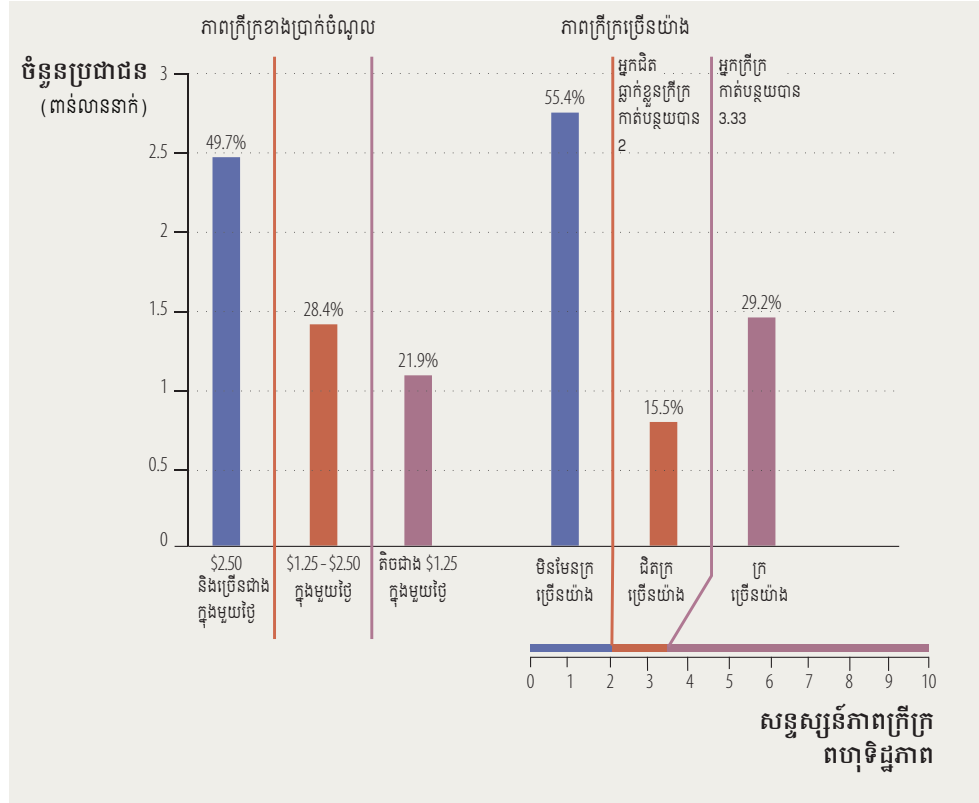
សមត្ថភាព ត្រូវបានកំសាន់ឡើងជាបណ្តើរៗនៅក្នុងជីវិត និងត្រូវតែបានទទួលការបំពាក់បំប៉នបន្ថែមនិងថែរក្សា បើពុំនោះទេសមត្ថភាពទាំងនេះនឹងត្រូវបាត់បង់ទៅវិញ។ ភាពងាយរងគ្រោះ (និងភាពខ្លាំង) ជាច្រើនរបស់ប្រជាជន គឺជាលទ្ធផលនៃសារីតានៅក្នុងជីវិតរបស់ពួកគេ ដែលផលសម្រេចពីអតីតភាពរបស់ពួកគេ មានឥទ្ធិពលមកលើ

ស្ថានភាពបច្ចុប្បន្ន និងរបៀបទប់ទល់ការប្រឈមនានា។ សមត្ថភាពនៅក្នុងជីវិតមានពីរបែប។ ទីមួយសមត្ថភាពក្នុងដំណាក់កាលណាមួយ នៃការរស់នៅរងឥទ្ធិពលពីការវិនិយោគនៅដំណាក់កាលខាងដើមនៃជីវិតរបស់ពួកគេ។ ពួកគេក៏រងឥទ្ធិពល ដោយសារតែស្ថានភាពអន្តរកាលនៃបរិស្ថានជុំវិញផ្ទាល់សហគមន៍ និងសង្គមផងដែរ។ ទីពីរការប៉ះទង្គិចរយៈពេលខ្លីច្រើនតែបង្កផលវិបាករយៈពេលវែង។ បុគ្គលនានា អាចពុំមានលទ្ធភាពក្នុងការស្តារស្ថានភាពដែលទំនងជាកើតឡើងដោយសារ ការប៉ះទង្គិចនៅក្នុងអន្តរកាលនោះឡើយ។ គេអាចធ្វើឱ្យឥទ្ធិពលខ្លះប្រែក្រឡាស់បាន ប៉ុន្តែមិនមែនធ្វើបានរហូតទេ ទៅតាមបរិបទជាក់លាក់ ហើយក៏មិនសុទ្ធតែមានប្រសិទ្ធភាព ខាងការចំណាយឡើយ។

ក្នុងករណីដែលការវិនិយោគធ្វើឡើង នៅក្នុងដំណាក់កាលដើមដំបូងនៃជីវិត បុរសទៅអនាគត មានលក្ខណៈល្អជាង (សូមអានខ្សែជាប់ពណ៌ខៀវក្នុងរូបទី 4)។ ស្ថានភាពផ្ទុយពីនេះក៏ពិតផងដែរពោលគឺ ការវិនិយោគមិនទាន់ពេលវេលា និងជាប់ជាបន្តលើសមត្ថភាពសម្រាប់ការរស់នៅអាច

ភាពងាយរងគ្រោះក្នុងវដ្តជីវិត ភាពងាយរងគ្រោះជារចនាសម្ព័ន្ធ និងជីវិតអសន្តិសុខ គឺជាប្រភពចំបងនៃភាពអត្តខាត់រ៉ាំរ៉ៃ ដែលត្រូវតែដោះស្រាយឱ្យបាន ទើបការអភិវឌ្ឍមនុស្ស និងវឌ្ឍនភាពមាននិរន្តរភាព។

ប្រជាជនប្រមាណ 1,2ពាន់លាននាក់ រស់នៅជាមួយចំណូលតិចជាង 1,25ដុល្លារក្នុងមួយថ្ងៃ និង ១,៥ពាន់លាននាក់ រស់នៅក្នុងភាពក្រីក្រពហុទិដ្ឋភាព

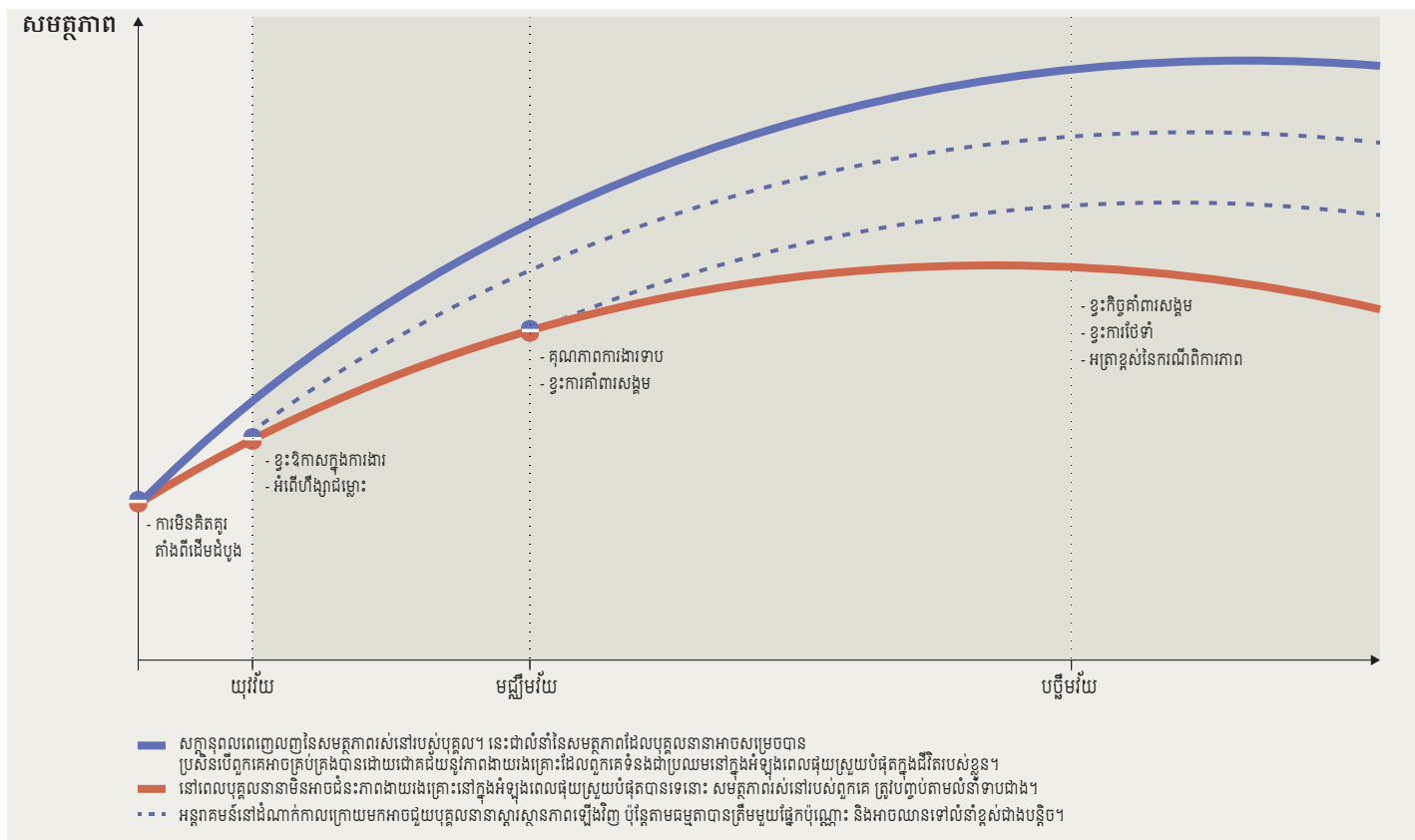


ប្រភព៖ ភាពក្រីក្រពហុទិដ្ឋភាព - ការគណនារបស់ការិយាល័យរបាយការណ៍អភិវឌ្ឍន៍មនុស្ស បានផ្អែកលើការអង្កេតនានាតាមគ្រួសារ ដែលរួមទាំងការអង្កេតប្រជាសាស្ត្រ និងសុខភាពនៅកម្រិតម៉ាក្រូបស្ថានភាព ICF ការអង្កេតពហុស្ថានភាពនៃមូលនិធិសហប្រជាជាតិដើម្បីកុមារ និងការអង្កេតគ្រួសារនៅថ្នាក់ជាតិមួយចំនួន។ ភាពក្រីក្រខាងប្រាក់ចំណូល - ការគណនារបស់ការិយាល័យរបាយការណ៍អភិវឌ្ឍន៍មនុស្ស បានផ្អែកលើទិន្នន័យពីកម្រងទិន្នន័យស្ថានភាពអភិវឌ្ឍន៍មនុស្សនៃធនាគារពិភពលោក។

ធ្វើឱ្យខាតបង់ធ្ងន់ធ្ងរចំពោះសមត្ថភាពរបស់បុគ្គលនានា ក្នុងការសម្រេចបានពេញលេញនូវសក្តានុពលអភិវឌ្ឍន៍មនុស្ស (សូមអាន ខ្សែដាច់ពណ៌ក្រហមក្នុងរូបទី 4)។ អន្តរាគមន៍ក្នុងអំឡុងពេលក្រោយមក អាចជួយបុគ្គលនានាស្តារស្ថានភាពឡើងវិញ ប៉ុន្តែតាមធម្មតាអាចស្តារបានតែមួយផ្នែកប៉ុណ្ណោះ និងអាចឈានទៅរកលំនាំនៃការអភិវឌ្ឍន៍មនុស្សខ្ពស់ជាងមុន (សូមអានខ្សែដាច់ពណ៌ខៀវក្នុងរូបទី 4)។ ជាញឹកញាប់ ភាពក្រីក្រគឺជាការរំខានចំពោះលំនាំជាធម្មតានៃវ័យវឌ្ឍនាការតាំងពីកុមារភាពពេលគឺ កុមារច្រើនជាងម្នាក់ក្នុងចំណោមប្រាំនាក់ នៅក្នុងប្រទេសកំពុងអភិវឌ្ឍន៍ រស់នៅក្នុងភាពក្រីក្រខាងប្រាក់ចំណូល និងងាយរងគ្រោះដោយសារបញ្ហាកង្វះអាហារូបត្ថម្ភ។ នៅក្នុងប្រទេសកំពុងអភិវឌ្ឍន៍ (ដែលមានកុមារច្រើនជាង 92% រស់នៅ) 7នាក់ ក្នុងចំណោម 100នាក់ មិនអាចមានអាយុច្រើនជាង 5ឆ្នាំឡើយ 50នាក់ ពុំបានចុះបញ្ជីកំណើតរបស់ខ្លួនឡើយ 68នាក់ពុំបានចូលរៀនតាំងពីកុមារភាពឡើយ 17នាក់ មិន

បានចុះឈ្មោះនៅថ្នាក់បឋមសិក្សាឡើយ 30នាក់ លូតលាស់មិនពេញលេញ និង 25នាក់ រស់នៅក្នុងភាពក្រីក្រ។ កង្វះស្បៀងអាហារសម្បទាសម្រាប់អនាម័យ និងសម្រាប់ការរស់នៅស្អាត ធ្វើឱ្យកើនហានិភ័យនៃករណីមានជម្ងឺ និងការលូតលាស់មិនពេញលេញ កុមារចំនួនជិត 156លាននាក់ លូតលាស់មិនពេញលេញ ដោយសារតែកង្វះអាហារូបត្ថម្ភ និងការកើតជម្ងឺ។ កង្វះអាហារូបត្ថម្ភ រួមចំណែកនាំឱ្យមាន 35% នៃករណីបាត់បង់ជីវិតបណ្តាលពីរោគ កញ្ជ្រើល គ្រុនចាញ់ រោគរលាកសួត និងរាករស។ ផលប៉ះពាល់នេះមានកម្រិតធ្ងន់ធ្ងរបំផុត ប្រសិនបើការបាត់បង់បែបនេះកើតឡើងតាំងពីនៅកុមារភាព។ កង្វះអាហារូបត្ថម្ភជាមូលដ្ឋានការថែទាំសុខភាព និងការលើកទឹកចិត្ត ដើម្បីជម្រុញការលូតលាស់ ប្រកបដោយសុខភាពល្អ ធ្វើឱ្យកុមារក្រីក្រជាច្រើនខ្វះសមត្ថភាព ស្រូបយកបានការរៀនសូត្រ ហើយពួកគេ រៀនមិនពូកែ រៀនត្រួតថ្នាក់ និងទំនងជាត្រូវបោះបង់ចោលសាលារៀន។ សូម្បីនៅអាយុ 6ឆ្នាំ ឬនៅពេល

ទស្សនវិស័យសម្រាប់អនាគតនឹងមានភាពប្រសើរជាងមុនកាលណាគេវិនិយោគលើសមត្ថភាពពីដំណាក់កាលដំបូងនៃជីវិត



ប្រភព៖ ការគណនារបស់ការិយាល័យរបាយការណ៍អភិវឌ្ឍន៍មនុស្ស

ដែលគ្រប់អាយុចូលរៀន កុមារក្រីក្រអាចស្ថិតក្នុងស្ថានភាព បង់ចាញ់ រួចទៅហើយ (រូបទី 5)។ គម្លាតខាងជំនាញ កើតមានតាំងពីដើមដំបូង។ ឧទាហរណ៍ការរៀនពាក្យចាប់ ផ្ដើមតាំងពីនៅវ័យក្មេង។ នៅសហរដ្ឋអាមេរិកនៅអាយុ 36ខែ ជំនាញនិយាយរបស់កុមារក្នុងគ្រួសារដែលមានស្ថានភាព សេដ្ឋកិច្ចសង្គមខុសៗគ្នា មានភាពខុសគ្នាគួរឱ្យកត់សំគាល់ ហើយភាពខុសគ្នា ឬ លំនាំនៃជំនាញក្នុងការនិយាយនៅតែ មាននៅឡើយរហូតដល់អាយុ 9ឆ្នាំ។ ដូច្នេះអន្តរកម្ម ទាន់ពេលវេលា ដូចជាការវិនិយោគលើការអប់រំតាមពីកុមារ ភាព មានសារៈសំខាន់ណាស់។

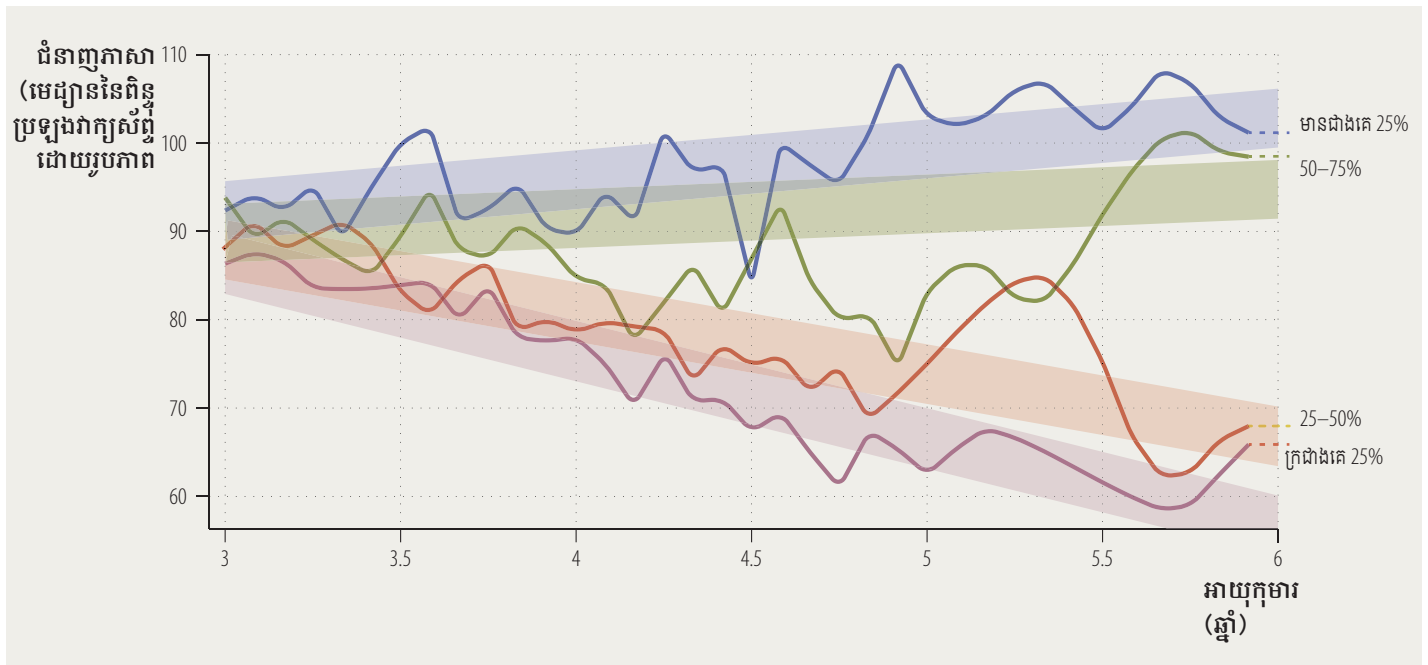
យុវវ័យ 15 ទៅ 24 ឆ្នាំ គឺជាអំឡុងពេល គន្លឹះនៃ អន្តរកាល នៅពេលដែលពួកគេរៀនអំពីការចូលប្រឡូក ក្នុងសង្គម និងក្នុងការងារ។ ក្នុងប្រទេសជាច្រើនចំនួន ពលរដ្ឋវ័យក្មេងកំពុងកើនឡើង។ ពលរដ្ឋវ័យក្មេងនៅជុំវិញ ពិភពលោក ងាយរងគ្រោះជាពិសេស បណ្តាលពីការមិន យកចិត្តទុកដាក់ នៅក្នុងទីផ្សារការងារដោយសារ ពួកគេខ្វះ បទពិសោធន៍ការងារបណ្តាញសង្គមសមត្ថភាព ស្វែងរក ការងារ និងធនធានហិរញ្ញវត្ថុ ដើម្បីស្វែងរកការងារ។ ដូច្នេះ ពួកគេទំនងជាគ្មានការងារធ្វើ ធ្វើការមិនពេញសក្តានុពល

ឬ ធ្វើការតាមកិច្ចសន្យាដែលគ្មានភាពទៀងទាត់។ នៅឆ្នាំ 2012 អត្រាយុវជនគ្មានការងារធ្វើនៅជុំវិញពិភពលោកត្រូវ បានប៉ាន់ស្មានថាមាន 12,7% ដែលត្រូវជាជិតបីដងនៃអត្រា សម្រាប់មនុស្សពេញវ័យ។

គោលនយោបាយបែបមហិច្ឆតា មានសារៈសំខាន់ណាស់ ដើម្បីសម្រេចបាន តាមការរំពឹងទុករបស់ពលរដ្ឋវ័យក្មេង ក្នុងទីផ្សារការងារ។ ក្រោមសេណារីយ៉ូ “គោលនយោបាយ ប្រកបដោយមហិច្ឆតា” ភាពគ្មានការងារធ្វើនៃយុវជនលើ ពិភពលោក គួរតែមានទាបជាង 5% រហូតដល់ឆ្នាំ 2050 ដោយសារតែឥទ្ធិពល ទ្វេដងនៃពលរដ្ឋវ័យក្មេងក្នុងចំនួន តិចជាង ដែលចូលក្នុងទីផ្សារ ការងារ និងកំណើនសេដ្ឋកិច្ច ដែលមានអត្រាខ្ពស់ជាង។ ទោះជាយ៉ាងណាក៏ដោយ ភាព ចម្រុះនៅកម្រិតតំបន់ក៏មានសារៈសំខាន់ផងដែរ។ នៅ ក្រោមសេណារីយ៉ូ “ធុរកិច្ចតាមធម្មតា” គម្លាតនេះអាចនឹង បន្តកើនឡើង ជាពិសេស នៅតំបន់សហរដ្ឋអាមេរិក។ ប៉ុន្តែគោលនយោបាយ ប្រកបដោយមហិច្ឆតា (គោល នយោបាយអប់រំដែលផ្តល់ផល ឆាប់រហ័ស និងការបង្កើន សំទុះកំណើនសេដ្ឋកិច្ច) អាចបិទភ្និតគម្លាតរវាងការ ផ្គត់ផ្គង់ និងតម្រូវការកម្មករវ័យក្មេងនៅអាស៊ីអាគ្នេយ៍ និង

រូបទី 5៖

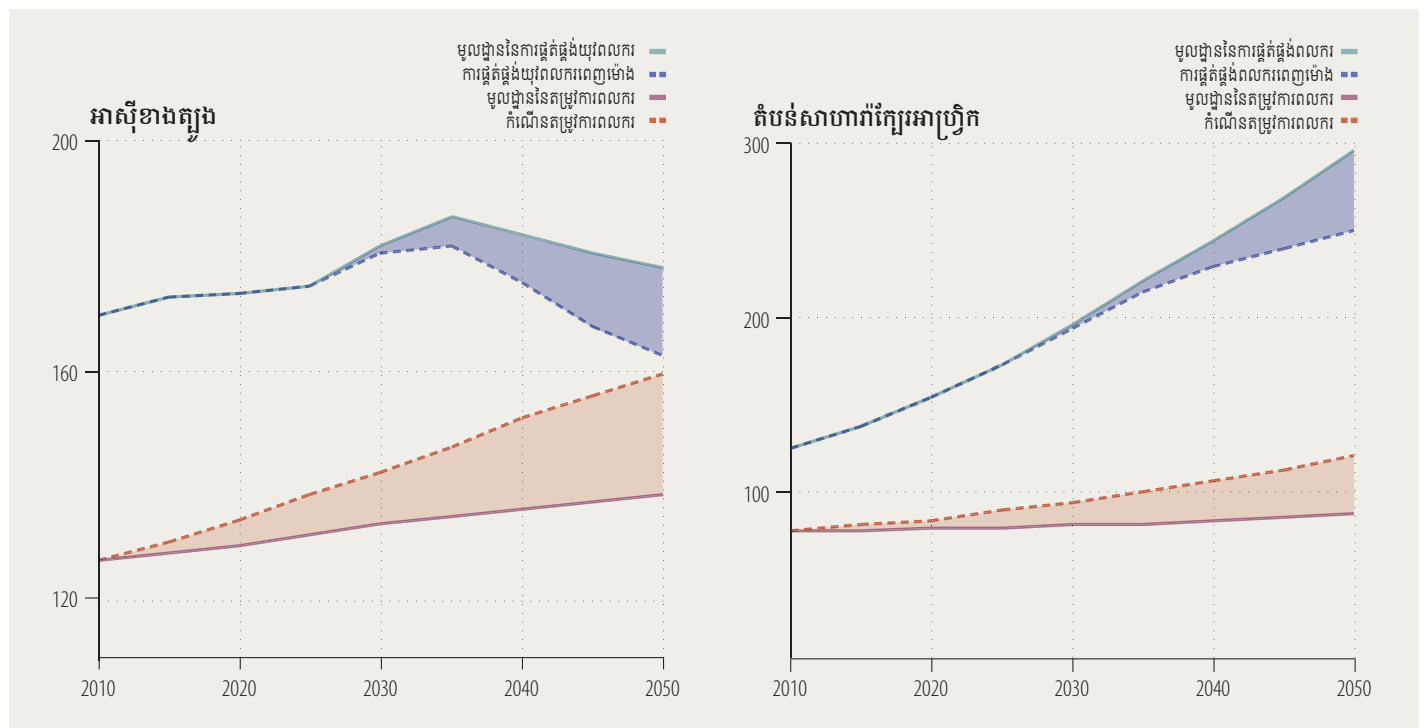
កុមារក្រីក្រមានភាពបង់ចាញ់ខាងជំនាញវាក្យស័ព្ទតាំងពីអាយុ 6ឆ្នាំម្ល៉េះ ដូចមានបង្ហាញក្នុងករណីប្រទេសអេក្វាដ័រ



ប្រភព៖ Paxson and Schady 2007.

រូបទី 6៖

គោលនយោបាយដែលផ្តល់ផលឆាប់រហ័ស និងការបង្កើនសំទុះកំណើនសេដ្ឋកិច្ច អាចលុបបំបាត់គម្លាតនៃការផ្គត់ផ្គង់ និងតម្រូវការកម្មករវ័យក្មេងនៅអាស៊ីខាងត្បូង និងកាត់បន្ថយគម្លាតនេះនៅតំបន់សាហារ៉ាភ្នំរាបអាហ្វ្រិករវាងឆ្នាំ 2010 និង 2050



ប្រភព៖ ការគណនាបេសកិយាល័យរបាយការណ៍អភិវឌ្ឍន៍មនុស្សបានផ្អែកលើ Lutz and KC (2013) និង Pardee Center for International Futures (2013)

កាត់បន្ថយគម្លាតនេះ សម្រាប់តំបន់សាហារ៉ាវែក្សេអាហ្វ្រិក (រូបទី 6)។ នៅអាស៊ីខាងត្បូង គម្លាតនេះ អាចបិទភ្លិតរហូតដល់ឆ្នាំ 2050 ដោយសារតែតម្លៃទិញទំនិញនៃគោលនយោបាយអប់រំស្តីពីឌីណាមិកប្រជាជន (ដែលអាចកាត់បន្ថយចំនួនពលរដ្ឋវ័យក្មេងដែលចូលក្នុងទីផ្សារការងារ) និងកំណើនសេដ្ឋកិច្ចដែលមានខ្ពស់ជាង។ សម្រាប់តំបន់សាហារ៉ាវែក្សេអាហ្វ្រិក គោលនយោបាយបន្ថែម ដើម្បីបង្កើនប្រពលភាពការងារដើម្បីកំណើនសេដ្ឋកិច្ច គឺជាតម្រូវការចាំបាច់ដើម្បីបិទភ្លិតគម្លាតនេះ។

ភាពក្រីក្រ និងការមើលរំលងពីសំណាក់សង្គមជាបញ្ហាសម្រាប់បណ្តាអ្នកដែលមានវ័យចំណាស់ ជាពិសេសដោយសារប្រជាពលរដ្ឋក្នុងវ័យចំណាស់ប្រមាណ 80% លើពិភពលោកពុំមានប្រាក់សោធននិវត្តន៍ និងពឹងផ្អែកលើពលកម្ម និងពឹងផ្អែកលើគ្រួសារសម្រាប់ប្រកបប្រាក់ចំណូល។ នៅពេលមនុស្សឈានដល់បច្ចឹមវ័យ ជាទូទៅពួកគេមានស្ថានភាពរាងកាយ ស្មារតី និងសេដ្ឋកិច្ច កាន់តែងាយរងគ្រោះ។ ភាពក្រីក្រ ក្នុងចំណោមមនុស្សចាស់ច្រើន ទំនងជាមានលក្ខណៈ រ៉ាំរ៉ៃ ដោយសារពួកគេ ខ្វះឱកាស និងសន្តិសុខខាងសេដ្ឋកិច្ច នៅក្នុងដំណាក់កាលដើមដំបូងនៃជីវិតរបស់ពួកគេ ដែលធ្វើឱ្យពួកគេងាយរងគ្រោះនៅពេលចាស់។ ភាពបង់ចាញ់ដែលប្រមូលផ្តុំគ្នា ជាបន្តបន្ទាប់កាលនៅវ័យក្មេង ក៏មានន័យផងដែរថាជាការផ្ទេរភាពក្រីក្ររវាងមនុស្សពីមួយជំនាន់ ទៅមួយជំនាន់ទៀតផងដែរ។

### ភាពងាយរងគ្រោះជាវចនាសម្ព័ន្ធ

ក្នុងករណីដែលស្ថាប័នសង្គមនិងច្បាប់វចនាសម្ព័ន្ធអំណាចលំហែនយោបាយ ឬ ប្រពៃណី និងនិយាម សង្គមវប្បធម៌មិនបម្រើផលប្រយោជន៍របស់សមាជិក ក្នុងសង្គមបានស្មើគ្នា និងក្នុងករណីដែលកត្តាទាំងនេះបង្កើតរបាំងជាវចនាសម្ព័ន្ធចំពោះប្រជាជន និងក្រុមខ្លះៗ ក្នុងការអនុវត្តសិទ្ធិនិងជម្រើសរបស់ពួកគេ ប្រការទាំងនេះ នាំមកនូវភាពងាយរងគ្រោះជាវចនាសម្ព័ន្ធកាន់តែខ្លាំងឡើង។ ជាញឹកញាប់ភាពងាយរងគ្រោះជាវចនាសម្ព័ន្ធផ្តស្តង់ឱ្យឃើញ តាមរយៈវិសមភាពស៊ីជម្រៅ និង ភាពក្រីក្រជាទូទៅ ដែលមានការពាក់ព័ន្ធជាមួយវិសមភាពរវាងក្រុមនានា និងវិសមភាពនៅក្នុងក្រុម អាស្រ័យតាមការទទួលស្គាល់ក្នុងសង្គម និងវចនាសម្ព័ន្ធក្រុមមនុស្សទាំងនោះ។ ជនក្រីក្រ ស្ត្រី ជនជាតិភាគតិច (ជាតិពន្ធុ ភាសា សាសនា ចំណាក ស្រុក ឬ ភេទ) ជនជាតិដើម ប្រជាជននៅតាមជនបទ ឬ តំបន់ជាប់ស្រយាល ឬ ដែលរស់នៅជាមួយពិការភាពនិងប្រទេសមិនជាប់សមុទ្រ ឬ មានធនធានធម្មជាតិក្នុងកម្រិតកំណត់ទំនងជាប្រឈម ឧបសគ្គកាន់តែច្រើន និងជួនកាលថែមទាំងមានរបាំងខាងផ្លូវច្បាប់ផងដែរដែលរារាំងពួកគេមិនឱ្យកសាងសមត្ថភាព អនុវត្តជម្រើស និងការទាមទារសិទ្ធិរបស់ខ្លួន ដើម្បីទ្រទ្រង់ និងការពារខ្លួនបាន នៅក្នុងករណីរងការប៉ះទង្គិចនានា។

អសន្តិសុខសម្រាប់បណ្តាអ្នកដែលប្រឈមភាពងាយរងគ្រោះជាលក្ខណៈវចនាសម្ព័ន្ធបានវិវត្តន៍ និងមានជាប់ជាបន្តរយៈពេលវែង ដែលនាំឱ្យមានការបែងចែកជាចំណាត់ថ្នាក់រវាងភេទ ជាតិពន្ធុ ពូជសាសន៍ ប្រភេទការងារ និងឋានានុក្រុមក្នុងសង្គម ដែលមិនងាយកំចាត់ចោលបានឡើយ។ ពលរដ្ឋដែលមានស្ថានភាពងាយរងគ្រោះជាវចនាសម្ព័ន្ធ ក៏អាចមានសមត្ថភាពដូច អ្នកដទៃផងដែរ ប៉ុន្តែនៅតែអាចប្រឈមឧបសគ្គបន្ថែម ដែលមិនឱ្យពួកគេជំនះលក្ខខណ្ឌអវិជ្ជមានទាំងនោះបាន។ ឧទាហរណ៍ ជនពិការច្រើនតែពុំមានច្រកចេញចូលងាយស្រួលនៅតាមមធ្យោបាយដឹកជញ្ជូនសាធារណៈ ការិយាល័យ រដ្ឋាភិបាល និងទីសាធារណៈដទៃទៀត ដូចជា មន្ទីរពេទ្យ ដែលធ្វើឱ្យពួកគេកាន់តែលំបាកក្នុងការចូលរួម នៅក្នុងជីវភាពសេដ្ឋកិច្ច សង្គម និងនយោបាយ ឬ ក្នុងការស្វែងរកជំនួយនៅពេលពួកគេប្រឈមការគំរាមកំហែងចំពោះសុខុមាលភាពខាងរាងកាយរបស់ខ្លួន។

មនុស្សជាច្រើន ប្រឈមនឹងវចនាសម្ព័ន្ធនៃឧបសគ្គត្រួតគ្នាមួយចំនួន ដែលរារាំងសមត្ថភាពរបស់ពួកគេក្នុងការទប់ទល់ ដូចជា អ្នកក្រ និងមនុស្សក្នុងក្រុមជន ភាគតិច ឬស្ត្រីពិការ។ ជនក្រីក្រចំនួនបីភាគបួនលើពិភពលោករស់នៅតាមទីជនបទ ចំណែកកម្មករក្នុងវិស័យកសិកម្មប្រឈមនឹងអត្រាខ្ពស់បំផុតនៃភាពក្រីក្រ។ ពួកគេរស់នៅក្នុងស្ថានភាពដែលមានផលិតភាពទាប ភាពគ្មានការងារធ្វើតាមរដូវ ប្រាក់ឈ្នួលទាប និងងាយរងគ្រោះជាពិសេសនៅចំពោះមុខការប្រែប្រួលរបបធាតុអាកាស។ ក្រុមជនជាតិដែលត្រូវគេបំបាត់សិទ្ធិ និងក្រុមដែលមានជំនឿសាសនាភាគតិច មានភាពងាយរងគ្រោះ ដោយសារតែប្រពៃណីនៃការរើសអើងមានលទ្ធភាពតិចតួច ក្នុងការប្រើប្រាស់ប្រព័ន្ធយុត្តិធម៌ផ្លូវការនិងរងការខូចខាតដោយសារតែមរតកនៃការបង្ក្រាប និងការប្រកាន់ពូជសាសន៍កន្លងមក។ ទោះបីជនជាតិដើមភាគតិចមានត្រឹមប្រមាណ 5% នៃចំនួនប្រជាជនសរុបលើពិភពលោកក្តី ពួកគេស្ថិតក្នុងចំណោមជនក្រីក្រជាងគេ 15% លើពិភពលោក ដោយអ្នកទាំងនោះចំនួនមួយ ភាគបីរស់នៅក្នុងភាពក្រីក្រធ្ងន់ធ្ងរបំផុត។ នៅទូទាំងពិភពលោក ប្រជាជនច្រើនជាង 46% ដែលមានអាយុ 60ឆ្នាំ និងច្រើនជាងនេះ រស់នៅជាមួយពិការភាពដែលប្រឈមនឹងការលំបាកធ្ងន់ធ្ងរ មិនអាចឱ្យពួកគេចូលរួមពេញលេញ នៅក្នុងសង្គម ហើយដែលស្ថានភាពនេះកាន់តែលំបាក ដោយសារតែឥរិយាបថរើសអើងក្នុងសង្គម។

### អំពើហិង្សាក្រុម និងជីវិតអសន្តិសុខ

ទំនាស់ និងអារម្មណ៍អំពីអសន្តិសុខផ្ទាល់ខ្លួន មានផលប៉ះពាល់អវិជ្ជមានជាប្រចាំមកលើការអភិវឌ្ឍមនុស្ស និងធ្វើឱ្យមនុស្សច្រើនពាន់លាននាក់ រស់នៅក្នុងលក្ខខណ្ឌមិនទៀងទាត់។ ប្រទេសជាច្រើននៅក្នុងស្រទាប់ខាងក្រោមសន្ទស្សន៍អភិវឌ្ឍន៍មនុស្សកំពុងងើបចេញពីទំនាស់ រ៉ាំរ៉ៃ ឬនៅតែប្រឈមមុខនៅឡើយ ចំពោះអំពើហិង្សាប្រដាប់អាវុធ។ មនុស្សច្រើនជាង 1,5ពាន់លាននាក់ រស់នៅក្នុងប្រទេស

ការឆ្លើយតបខាងគោលនយោបាយទៅនឹងភាពងាយរងគ្រោះ ត្រូវតែទប់ស្កាត់ការគំរាមកំហែងលើកស្វយសមត្ថភាព និងការពារប្រជាជន ជាពិសេសក្រុមជនងាយរងគ្រោះបំផុត។

គោលការណ៍ និងគោលនយោបាយ

ផ្អែកតាមគំនិតនានាដែលទាក់ទងនឹងការអភិវឌ្ឍមនុស្ស និងការលើកកម្ពស់ឱកាស ដូចគ្នាក្នុងការរស់នៅ យើងជម្រុញគោលការណ៍នាំមុខចំនួនបួនសម្រាប់ការបង្កើត និងអនុវត្តគោលនយោបាយនានា ដើម្បីកាត់បន្ថយភាពងាយរងគ្រោះ និងពង្រឹង ភាពធន់។

ការប្រកាន់យកគោលការណ៍សកលនិយម

បុគ្គលទាំងអស់មានគុណតម្លៃ និងសិទ្ធិដូចគ្នាក្នុងការទទួលបានកិច្ចការពារនិងការ ឧបត្ថម្ភគាំទ្រ។ ដូច្នេះ គេត្រូវតែទទួលស្គាល់កាន់តែច្រើនឡើងថា ពលរដ្ឋដែលប្រឈម ហានិភ័យ និងការគំរាមកំហែង កុមារ ឬជនពិការ គួរទទួលបានការគាំទ្រ បន្ថែម ដើម្បីធានាថា ឱកាសក្នុងជីវិតរបស់ពួកគេដូចគ្នានឹងឱកាសរបស់អ្នកដទៃដែរ។ ដូច្នេះ គោលការណ៍សកលនិយមអាចទាមទារឱ្យមានសិទ្ធិ និងការយកចិត្តទុកដាក់ដូចគ្នា។ ការគិតគូរឱ្យបានស្មើគ្នាសម្រាប់មនុស្សគ្រប់រូប អាចទាមទារឱ្យមានការយកចិត្តទុក ដាក់ស្មើគ្នាដែលគាំទ្រដល់អ្នកទន់ខ្សោយ។

គិតគូរផលប្រយោជន៍របស់មនុស្សជាបឋម

ការកាត់បន្ថយភាពងាយរងគ្រោះ ទាមទារឱ្យមានការផ្អែកឡើងវិញនូវសារគន្លឹះនៃ ការអភិវឌ្ឍមនុស្ស “គិតគូរប្រយោជន៍របស់មនុស្សជាបឋម” ពោលគឺសារមួយដែល ត្រូវបានលើកស្ទួយជាប្រចាំនៅក្នុងគ្រប់របាយការណ៍អភិវឌ្ឍន៍មនុស្ស តាំងពី របាយការណ៍លើកទីមួយនៅឆ្នាំ 1990មកម្ល៉េះ។ រាល់គោលនយោបាយសាធារណៈ ជាពិសេស គោលនយោបាយម៉ាក្រូសេដ្ឋកិច្ច ត្រូវតែបានចាត់ទុកថា ជាមធ្យោបាយ ដើម្បីធានាទៅសម្រេចគោលដៅ តែមិនមែនជាគោលដៅផ្ទាល់នោះទេ។ អ្នកកសាង គោលនយោបាយត្រូវតែលើកសំណួរងាយៗមួយចំនួន។ តើកំណើនសេដ្ឋកិច្ចកំពុង កែលម្អការរស់នៅរបស់ប្រជាជនលើផ្នែកសំខាន់ៗសម្រាប់ពួកគេដែរឬទេ ដែលរាប់ ចាប់ពីសុខភាព ការអប់រំ និងប្រាក់ចំណូល រហូតដល់សន្តិសុខជាមូលដ្ឋានសម្រាប់ មនុស្ស និងសេរីភាពបុគ្គល? តើប្រជាជនមានអារម្មណ៍ថាកាន់តែងាយរងគ្រោះឬ ទេ? តើមានមនុស្សខ្លះត្រូវបានទុកចោលមិនទទួលបានផលដែរឬទេ? ប្រសិនបើមាន

ករណីបែបនេះ តើពួកគេជាអ្នកណាខ្លះ ហើយថាតើអាចធ្វើបែបណាដើម្បីដោះស្រាយ ភាពងាយរងគ្រោះ និងវិសមភាពបែបនេះឱ្យបានល្អបំផុត?

ការប្តេជ្ញាឱ្យមានចំណាត់ការរួមគ្នា

ការជំនះបាននូវការប្រឈមបច្ចុប្បន្ននេះ ទាមទារឱ្យមានចំណាត់ការរួមគ្នា។ នៅពេល ប្រជាជនធ្វើសកម្មភាពរួមគ្នា ពួកគេពង្រឹងសមត្ថភាពនិងជម្រើសរបស់បុគ្គលរៀងៗ ខ្លួនរបស់ពួកគេ ដើម្បីជំនះការគំរាមកំហែងនានា ហើយភាពធន់រួមគ្នារបស់ពួកគេ កាន់តែធ្វើឱ្យខ្លួនភាពនៃការអភិវឌ្ឍមានលក្ខណៈស៊ីជម្រៅ និងធ្វើឱ្យការអភិវឌ្ឍ នេះកាន់តែមាននិរន្តរភាព។ ករណីដូចគ្នានេះ ក៏អាចនិយាយបានផងដែរអំពីរដ្ឋ នានា ដែលធ្វើសកម្មភាពរួមគ្នា ដើម្បីកាត់បន្ថយភាពងាយរងគ្រោះនៅចំពោះមុខការ គំរាមកំហែងឆ្លងដែន ដោយបង្កើតផលប្រយោជន៍សាធារណៈពិភពលោក។ បើ ទោះជាមានភាពមិនប្រាកដប្រជាយ៉ាងច្រើននៅជុំវិញយើងក៏ដោយ ប្រការមួយដែល ទំនងជាច្បាស់លាស់គឺ ចក្ខុវិស័យវិជ្ជមានមួយនៃកិច្ចការសាធារណៈ នឹងអាចសម្រេច បាន ឬ មិនបានអាស្រ័យជាចំបងលើជោគជ័យនៃការផ្តល់ផលប្រយោជន៍សាធារណៈ ទាំងនៅថ្នាក់ជាតិ និងពិភពលោក។

ការសម្របសម្រួលរវាងរដ្ឋ និងស្ថាប័នសង្គម

បុគ្គលនានាមិនអាចចម្រើនតែឯងបានឡើយ។ ជាក់ស្តែង ពួកគេមិនអាចដំណើរការ តែឯងបានឡើយ។ នៅពេលដែលពួកគេកើតឡើង គ្រួសារផ្តល់ការគាំទ្រសម្រាប់ការ រស់នៅរបស់ពួកគេ។ ផ្ទុយទៅវិញ គ្រួសារនានាមិនអាចដំណើរការបានដោយឡែក ដាច់ចេញពីសង្គមបានឡើយ។ គោលនយោបាយដើម្បីកែលម្អនិយាមសង្គមភាព ជិតស្និទ្ធក្នុងសង្គម និងសមត្ថភាពសង្គមកាន់តែមានសារៈសំខាន់ ដែលអាចឱ្យ រដ្ឋាភិបាល និងស្ថាប័នសង្គមធ្វើសកម្មភាពរួមគ្នា ដើម្បីកាត់បន្ថយភាពងាយរង គ្រោះ។ នៅពេលដែលទីផ្សារ និងប្រព័ន្ធនានាបង្កើតភាពងាយរងគ្រោះ រដ្ឋាភិបាល និងស្ថាប័នសង្គមត្រូវតែប្រុងប្រយ័ត្នការទីផ្សារ ដើម្បីកំហិតភាពងាយរងគ្រោះ និង ជួយប្រជាជន នៅក្នុងករណីដែលទីផ្សារមិនអាចធ្វើបែបនេះបាន។

1. Sen 1992.

ជនគ្រប់រូបគួរតែមានសិទ្ធិក្នុងការទទួលបានការអប់រំ ការថែទាំសុខភាព និងសេវាជាមូលដ្ឋានផ្សេងទៀត។ ការដាក់គោលការណ៍សកលនិយមនេះទៅក្នុងការអនុវត្តជាក់ស្តែង ទាមទារការយកចិត្តទុកដាក់ និងធនធានជាក់លាក់ ជាពិសេសសម្រាប់អ្នកក្រ និងក្រុមងាយរងគ្រោះ។

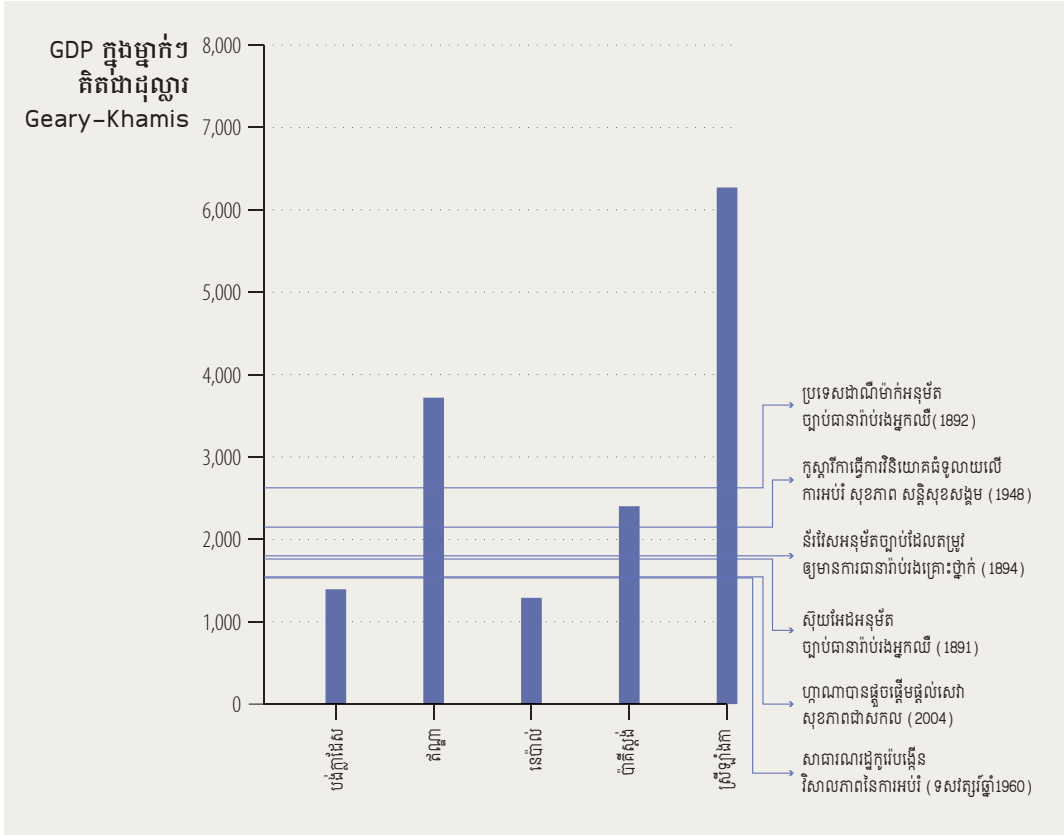
នានាដែលមានជម្លោះ ដែលមានប្រជាជនប្រមាណមួយភាគប្រាំនៃចំនួនប្រជាជន សរុបលើពិភពលោក។ អស្ថិរភាពនយោបាយក្នុងពេលថ្មីៗនេះ បានធ្វើឱ្យខូចខាតធ្ងន់ធ្ងរមកលើកត្តាមនុស្សពោលគឺ រហូតដល់ចុងឆ្នាំ 2012 មនុស្សប្រមាណ 45លាននាក់ ត្រូវបានជម្លៀសដោយបង្ខំបណ្តាលពីជម្លោះ ឬ ការធ្វើទុក្ខបុកម្នេញ ដែលជាអត្រាខ្ពស់បំផុតនៅក្នុងរយៈពេល 18ឆ្នាំ ដែលមានមនុស្សច្រើនជាង 15 លាននាក់ ក្លាយជាជនភៀសខ្លួន។ ក្នុងតំបន់ខ្លះៗនៅអាហ្វ្រិកខាងលិច និងអាហ្វ្រិកកណ្តាល ការមិនគោរពច្បាប់ និងជម្លោះប្រដាប់អាវុធ បន្តគំរាមកំហែងមកលើដំណើរឈានទៅមុខនៃការអភិវឌ្ឍមនុស្ស ដោយបង្កផលវិបាករយៈពេលវែងមកលើខ្លួនភាពជាតិ។ ក្នុងប្រទេសមួយចំនួននៅអាមេរិកឡាទីន និងតំបន់ឈូងសមុទ្រកាអ៊ីប ទោះបីសមិទ្ធផលនៃការអភិវឌ្ឍមនុស្សមានខ្ពស់ ហើយក៏ដោយប្រជាជនយ៉ាងច្រើននៅតែមានអារម្មណ៍ថាការគំរាមកំហែងដោយសារអត្រាកើនឡើងនៃអំពើមនុស្សឃាត និងឧក្រិដ្ឋកម្មហិង្សាដទៃទៀតផងដែរ។

ការកសាងភាពធន់

សុខុមាលភាពរបស់ប្រជាជន រងឥទ្ធិពលខ្លាំងពីសេរីភាពកាន់តែទូលំទូលាយក្នុងកន្លែង ដែលពួកគេរស់នៅ ហើយតាមរយៈសមត្ថភាពរបស់ខ្លួន ពួកគេអាចឆ្លើយតបទៅនឹងគ្រោះមហន្តរាយនានា និងងើបចេញពីស្ថានភាពទាំងនោះ មិនថាជាគ្រោះមហន្តរាយធម្មជាតិ ឬ គ្រោះមហន្តរាយបង្កដោយមនុស្សនោះទេ។ ភាពធន់គូសបញ្ជាក់អំពីវិធីនានា ក្នុងការធានាសុវត្ថិភាព និងទ្រទ្រង់និរន្តរភាពនៃការអភិវឌ្ឍមនុស្ស។ និយាយឱ្យចំ ភាពធន់គឺជាការធានាថា រដ្ឋសហគមន៍ និងស្ថាប័នពិភពលោក ធ្វើការដើម្បីពង្រឹងសិទ្ធិអំណាចប្រជាជន និង ការពារប្រជាជន។ ការអភិវឌ្ឍមនុស្សពាក់ព័ន្ធជាមួយការកំចាត់ចោលឧបសគ្គដែលរារាំងប្រជាជនពីការអនុវត្តសេរីភាពរបស់ពួកគេ។ វាជាការជួយឱ្យក្រុមមនុស្សទន់ខ្សោយ និងដែលសង្គមមើលរំលងអនុវត្តសិទ្ធិរបស់ខ្លួន សំដែង កង្វល់របស់ខ្លួនដោយចំហ ធ្វើឱ្យអ្នកដទៃៗ និងដើម្បីក្លាយជាភ្នាក់ងារជំនួយក្នុងការកំណត់ជោគវាសនារបស់ខ្លួន។ វាជាការមានសេរីភាពដើម្បីរស់

រូបទី 7៖

ប្រទេសមួយចំនួនបានចាប់ផ្តើមដាក់វិធានការនៃការធានារ៉ាប់រងសង្គម នៅពេលដែល GDP ក្នុងម្នាក់ៗនៃប្រទេសទាំងនោះធ្លាប់តែទាបជាងប្រទេសភាគច្រើននៅអាស៊ីខាងត្បូងក្នុងពេលបច្ចុប្បន្ននេះ



ប្រភព៖ ការគណនាដែលផ្អែកតាម Maddison (2010)។

នៅដែលមនុស្សគ្រប់គ្នាបាន និងដើម្បីគ្រប់គ្រងកិច្ចការរបស់ខ្លួនឱ្យបានគ្រប់គ្រាន់។ របាយការណ៍នេះ គូសបញ្ជាក់អំពីគោលនយោបាយ គោលការណ៍ និងវិធានការគន្លឹះខ្លះៗដែលត្រូវមានជាចាំបាច់ដើម្បីបង្កើតភាពធន់ពេលក៏ ពង្រឹងជម្រើសពង្រីក ទីភ្នាក់ងារមនុស្ស (សមត្ថភាពរបស់មនុស្សក្នុងការជ្រើសរើស) និងលើកកម្ពស់សមត្ថភាពសង្គម។ របាយការណ៍នេះ បង្ហាញផងដែរថា ការសម្រេចបាន និងការរក្សាខ្លួនភាពនៃការអភិវឌ្ឍមនុស្សអាចមានភាពខុសគ្នាអាស្រ័យលើប្រសិទ្ធភាពនៃការត្រៀមលក្ខណៈ និងការឆ្លើយតបនៅពេលរងការប៉ះទង្គិច។

**ការផ្តល់ជាសកលនូវសេវាសង្គមជាមូលដ្ឋាន**

សកលនិយមមានន័យថា ការទទួលបាន និងឱកាសស្មើគ្នាសម្រាប់កសាងសមត្ថភាពស្នូល។ សម្រាប់ការផ្តល់ជាសកលនូវសេវាសង្គមជាមូលដ្ឋានដូចជា ការអប់រំ ការថែទាំសុខភាព ការផ្គត់ផ្គង់ទឹក និងអនាម័យ និងសុវត្ថិភាពសាធារណៈទាំងអស់នេះកើតមានទៅបានតែនៅក្នុងលក្ខខណ្ឌដែលមនុស្សទាំងអស់បានទទួលការពង្រឹងសិទ្ធិអំណាច ដើម្បីដឹកនាំ

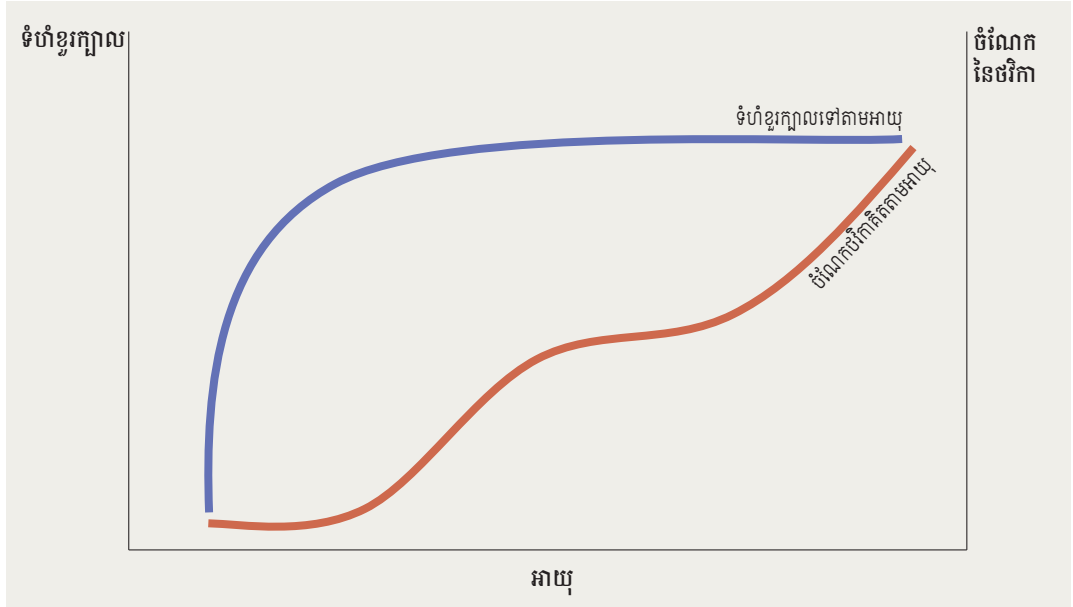
ជីវិតដែលពួកគេចង់បាន ហើយការទទួលបាននាពេលវេលាសំខាន់ៗសម្រាប់ការរស់នៅដោយថ្លៃថ្នូរ មិនគួរជាបន្ទុកដែលពួកគេត្រូវតែបង់ថ្លៃនោះទេ។ កម្រិតគ្របដណ្តប់ជាសកលនៃសេវាសង្គមសំខាន់ៗ អាចធ្វើទៅបាននៅក្នុងដំណាក់កាលដើមដំបូងនៃការអភិវឌ្ឍ (រូបទី 7)។ បទពិសោធន៍ថ្មីមួយ ដូចជា នៅប្រទេសចិន រ៉ូនដា និងវៀតណាមបង្ហាញថា គេអាចសម្រេចបានយ៉ាងឆាប់រហ័សជាបង្អួច (ក្នុងរយៈពេលខ្លីជាងមួយទសវត្សរ៍)។

ការផ្តល់ជាសកលនូវសេវាសង្គមជាមូលដ្ឋាន អាចបង្កើនសមត្ថភាពនិងកាត់បន្ថយភាពងាយរងគ្រោះជារចនាសម្ព័ន្ធ។ វាអាចជាកម្លាំងប្រកបដោយថាមពល សម្រាប់ធ្វើឱ្យមានឱកាសនិងលទ្ធផលស្មើគ្នា។ ឧទាហរណ៍ ការអប់រំសាធារណៈជាសកលប្រកបដោយគុណភាពខ្ពស់ អាចកាត់បន្ថយគម្លាតនៃការអប់រំកុមាររវាងគ្រួសារអ្នកមាន និងគ្រួសារក្រីក្រ។ ការផ្ទេរសមត្ថភាពពីមនុស្ស មួយជំនាន់ទៅមួយជំនាន់ទៀតដូចជា ការអប់រំនៅក្នុងគ្រួសារ អាចបន្តផ្តល់អត្ថប្រយោជន៍សម្រាប់រយៈពេលវែង។ គោលនយោបាយសកលក៏លើកកម្ពស់សមត្ថភាពក្នុងសង្គមផងដែរ តាមរយៈការបញ្ចៀស

កិច្ចការសង្គមរឹងមាំជាសកល មិនត្រឹមតែបង្កើនភាពធន់របស់បុគ្គលប៉ុណ្ណោះទេ វាក៏ជួយពង្រឹងភាពធន់នៃសេដ្ឋកិច្ចទាំងមូលផងដែរ។

រូបទី ៨៖

ការចំណាយលើសុខភាព ការអប់រំ និងសុខុមាលភាព ដែលកើនឡើងជាបន្តបន្ទាប់ស្របនឹងការចម្រើនវ័យ មិនបណ្តុះ និងមិនគាំទ្រការអភិវឌ្ឍសមត្ថភាពនៅក្នុងដំណាក់កាលសំខាន់ៗពីដើមដំបូងឡើយ



ប្រភព៖ Karoly and others 1997.

ការខូចប្រយោជន៍បណ្តាលពី ការផ្តោតតែលើភាពអាម៉ាស់ ក្នុងសង្គមនៃអ្នកទទួលសេវា និងការផ្តល់ដែលមានលក្ខណៈ ជាប់ជាជំនួរសេវាប្រកបដោយគុណភាព ក៏ដូចជាការខក ខានមិនផ្តល់សេវាដល់ដៃមនុស្សជាច្រើនដែលងាយរងគ្រោះ ផងដែរ។

ការយល់ខុសជាទូទៅមួយគឺថា មានតែប្រទេសអ្នកមាន ប៉ុណ្ណោះដែលអាចបង់ថ្លៃសម្រាប់កិច្ចការសង្គម ឬការ ផ្តល់ជាសកលនូវសេវាសំខាន់ៗ។ ដូចដែលរបាយការណ៍ នេះបានចងក្រងកន្លងមក កសាងបង្ហាញផ្ទុយពីនេះ។ លើកលែងតែសង្គមដែលជួបប្រទះអំពើហិង្សា និងកោល ហាល សង្គមភាគច្រើនអាចនឹងបានដាក់ឱ្យអនុវត្តសេវា សំខាន់ៗនិងកិច្ចការសង្គមរួចហើយ។ សង្គមទាំងនោះ បានរកឃើញថា ការវិនិយោគដំបូងត្រឹមមួយភាគចំណែក តូចនៃ GDP នាំមកនូវអត្ថប្រយោជន៍ដែលមានកម្រិតខ្ពស់ ជាងការចំណាយពីដំបូងទៅទៀត។

**ការដោះស្រាយភាពងាយរងគ្រោះក្នុងវដ្តជីវិត**

ប្រជាជនបានជួបបញ្ហាអសន្តិសុខក្នុងកម្រិតខុសៗគ្នា និង ប្រភេទខុសគ្នានៃភាពងាយរងគ្រោះ នៅក្នុងដំណាក់កាល ខុសគ្នានៃវដ្តជីវិត។ ចំណុចជួបប្រសព្វដែលមានលក្ខណៈ ផ្ទុយស្រុយបែបនេះ ជាអាទិ៍ វ័យកុមារ អន្តរកាលពីយុវវ័យ ទៅដំណាក់កាលដំបូងនៃមជ្ឈិមវ័យ និងពីមជ្ឈិមវ័យទៅ បច្ចិមវ័យ។ ថេរៈវេលាដែលត្រូវធ្វើអន្តរាគមន៍មានសារៈសំខាន់ ណាស់ ដោយសារការខកខានមិនបានគាំទ្រដល់ការអភិវឌ្ឍ

សមត្ថភាពនៅក្នុងពេលសមស្រប នឹងត្រូវចំណាយខ្ពស់ សម្រាប់ការកែតម្រូវនៅក្នុងដំណាក់កាលក្រោយនៃជីវិត។ ការអភិវឌ្ឍតាំងពីនៅក្នុងវ័យកុមារ ផ្តល់ជាឧទាហរណ៍ដ៏ល្អ មួយអំពីវិធីដែលគោលការណ៍សកលនិយមជួយគាំទ្រដល់ ការវិនិយោគនានា លើសមត្ថភាពមនុស្សនៅក្នុងជីវិតទាំង មូល។

ទោះជាយ៉ាងណាក៏ដោយ តាមធម្មតាគេមានធនធាន ត្រឹមតិចតួចប៉ុណ្ណោះ សម្រាប់ការអភិវឌ្ឍសមត្ថភាពតាំងពី វ័យកុមារ និងដើម្បីបង្កើនការចំណាយសង្គមក្នុងម្នាក់ៗនៅ ពេលដែលមនុស្សចម្រើនវ័យ។ ការចំណាយលើសុខភាព ការអប់រំ និងសុខុមាលភាព ដែលកើនស្របគ្នានឹងការ ចម្រើនវ័យ មិនបណ្តុះ និងមិនគាំទ្រការអភិវឌ្ឍសមត្ថភាព ក្នុងបណ្តាឆ្នាំសំខាន់ៗពីដំបូងឡើយ (រូបទី ៨)។

**ការពង្រឹងកិច្ចការសង្គម**

កិច្ចការសង្គម ដែលរួមទាំង ការធានារ៉ាប់រងសម្រាប់ ភាពគ្មានការងារធ្វើ កម្មវិធីរបបសោធននិវត្តន៍ និងនិយ័ត កម្មវិធីផ្សារពលកម្ម អាចផ្តល់កិច្ចការពារទល់នឹងហានិភ័យ និងភាពខ្វះខាតនានានៅទូទាំងអាយុកាលរបស់មនុស្សនិង ជាពិសេស នៅក្នុងដំណាក់កាលផ្ទុយស្រុយ។ តាមរយៈការ ផ្តល់នូវការគាំទ្របន្ថែម និងដែលអាចព្យាករណ៍បានកម្មវិធី គាំពារសង្គមជួយគ្រួសារនានា ដើម្បីបញ្ឈប់សកលកម្រិត ទ្រព្យ សម្បត្តិ ការបញ្ឈប់កូនពីសាលារៀន ឬ ការពន្យារពេលនៃ ការថែទាំវេជ្ជសាស្ត្រចាំបាច់ ដែលទាំងអស់នេះ សុទ្ធតែជា



គ្រោះថ្នាក់ចំពោះសុខុមាលភាពរយៈពេលយូរអង្វែងរបស់ពួកគេ។ លើសពីនេះ គេក៏អាចប្រើប្រាស់បណ្តាញចែកចាយ និងយន្តការនានាសម្រាប់ចាត់ចែងកម្មវិធីគាំពារសង្គមដើម្បីឆ្លើយតបនឹងករណីបន្ទាន់នានា នៅក្នុងរយៈពេលខ្លីចំពោះមុខផងដែរ និងការផ្តល់ជំនួយនៅក្នុងអំឡុងពេលមានវិបត្តិដូចជា គ្រោះមហន្តរាយធម្មជាតិ និងគ្រោះរាំងស្ងួត។

កិច្ចគាំពារសង្គមជាច្រើន មានឥទ្ធិពលវិជ្ជមានកើនឡើងជាបន្តបន្ទាប់។ ការធានារ៉ាប់រងសម្រាប់ភាពគ្មានការងារធ្វើជួយកែលម្អដំណើរការនៃទីផ្សារការងារ ដោយអនុញ្ញាតឱ្យអ្នកគ្មានការងារធ្វើ ជ្រើសយកមុខរបរដែលត្រូវគ្នាជាងមុន ធៀបនឹងជំនាញនិងបទពិសោធន៍របស់ពួកគេ ជាងការបង្ខំពួកគេឱ្យទទួលយកមុខរបរដែលមានពីដំបូង។ ការផ្តល់ប្រាក់ឧបត្ថម្ភដល់គ្រួសារនានា ត្រូវបានបង្ហាញថាជាការលើកទឹកចិត្តឱ្យមានការចូលរួមនៃទីផ្សារការងារ ដោយផ្តល់ធនធាន ដែលជួយប្រជាជនក្នុងការស្វែងរកឱកាសការងារប្រសើរជាងមុន ដែលរួមទាំងអនុញ្ញាតឱ្យសមាជិកគ្រួសារធ្វើចំណាកស្រុកដើម្បីស្វែងរកការងារផងដែរ។ អ្នកខ្លះជំទាស់ថាការគាំទ្របែបនេះ អាចកាត់បន្ថយការលើកទឹកចិត្តឱ្យស្វែងរកការងារទៅវិញ។ ករណីបែបនេះមួយចំនួនធំអាចកើតឡើងអាស្រ័យលើរចនាបថនៃគោលនយោបាយ។ ទោះជាយ៉ាងណាក៏ដោយ មានកសួតាងជាច្រើនដែលបង្ហាញថា និយ័តកម្មទីផ្សារការងារផ្តល់នូវតុល្យភាពវិជ្ជមាននៃអត្ថប្រយោជន៍ និងអាចកាត់បន្ថយវិសមភាព។

កិច្ចគាំពារសង្គម អាចធ្វើបាននៅក្នុងដំណាក់កាលដើមដំបូងនៃការអភិវឌ្ឍ និងថែទាំអាចនាមកនូវអត្ថប្រយោជន៍ដទៃទៀតផងដែរ ដូចជា សម្រួលដល់ការចំណាយ និងកាត់បន្ថយភាពក្រីក្រផងដែរ។ កិច្ចគាំពារសង្គមអាចទប់ទល់នឹងភាពងាយប្រែប្រួលនៃលទ្ធផល ដោយកាត់បន្ថយភាពប្រែប្រួលនៃប្រាក់ចំណូលដែលអាចប្រើប្រាស់បាន។ គោលនយោបាយរឹងមាំ នៃការគាំពារសង្គមជាសកល មិនត្រឹមតែកែលម្អភាពធន់ប៉ុណ្ណោះទេ ប៉ុន្តែក៏ពង្រឹងភាពធន់នៃសេដ្ឋកិច្ចទាំងមូលផងដែរ។

**លើកកម្ពស់ភាពមានការងារធ្វើពេញលេញ**

គោលបំណងនៃភាព មានការងារធ្វើពេញលេញ មានសារៈសំខាន់ជាស្នូលនៃគោលនយោបាយ ម៉ាក្រូសេដ្ឋកិច្ចនៅក្នុងទសវត្សរ៍ឆ្នាំ 1950 និង 1960។ គោលនយោបាយនេះបានបាត់ពីក្នុងរបៀបវារៈពិភពលោកនៅក្នុងសម័យកាលនៃការធ្វើឱ្យមានស្ថិរភាព ដែលបន្តដោយវិបត្តិក្នុងវិស័យប្រេងនៅក្នុងឆ្នាំ 1973 និង 1979។ ឥឡូវនេះដល់ពេល ដែលត្រូវរើលទៅកាការប្តូររបៀបនោះ ដើម្បីឱ្យខ្លួនភាព រឹងប៉ឹងនិងងាយស្រួលក្នុងការរក្សានិរន្តរភាព។ ភាពមានការងារធ្វើពេញលេញ មិនត្រឹមតែពង្រីកគោលការណ៍សកលនិយមនៃយន្តការទីផ្សារប៉ុណ្ណោះទេ វាថែទាំជួយទ្រទ្រង់ដល់ការផ្តល់សេវាសង្គមផងដែរ។ ជាក់ស្តែងភាពមានការងារធ្វើពេញលេញ មានសារៈសំខាន់ណាស់ក្នុងការទ្រទ្រង់និរន្តរភាពក្នុងបណ្តាប្រទេសនៅស្តង់ដារខ្ពស់ ដោយសារភាពមានការងារ

ធ្វើកម្រិតខ្ពស់ បានជួយធានាបង្កើនផលចំណូលគ្រប់គ្រាន់ពីពន្ធសម្រាប់ផ្តល់ការគាំទ្រដល់ការផ្តល់សេវាសកល។

ភាពមានការងារធ្វើពេញលេញ ក៏ជាវត្ថុបំណងសម្រាប់ផលប្រយោជន៍សង្គមផងដែរ។ ភាពគ្មានការងារធ្វើទាក់ទងនឹងការខាតបង់ខាងសេដ្ឋកិច្ច និងសង្គមដែលនាំឱ្យបាត់បង់លទ្ធផលជារៀងរហូត និងការថយចុះជំនាញ និងផលិតភាពការងារ។ ការបាត់បង់ផលិតផល និងផលចំណូលខាងផ្នែកពន្ធដែលពាក់ព័ន្ធនឹងផលិតផលទាំងនោះ អាចទាមទារឱ្យមានការចំណាយខ្ពស់ជាងមុខលើវិស័យសាធារណៈដើម្បីទ្រទ្រង់ដល់ការធានារ៉ាប់រងភាពគ្មានការងារធ្វើ។ ភាពគ្មានការងារធ្វើរយៈពេលវែង គឺជាការគំរាមកំហែងធ្ងន់ធ្ងរចំពោះសុខភាព (រាងកាយនិងស្មារតី) និងចំពោះគុណភាពនៃការរស់នៅ (ដែលរួមទាំងការអប់រំកុមារផងដែរ)។ ភាពគ្មានការងារធ្វើ ទំនងជាមានការពាក់ព័ន្ធជាមួយកំណើនឧក្រិដ្ឋកម្ម អត្តឃាត អំពើហិង្សា ការសេពគ្រឿងញៀន និងបញ្ហាសង្គមដទៃទៀតផងដែរ។ ដូច្នេះ អត្ថប្រយោជន៍សង្គមនៃមុខរបរមានច្រើនខ្លាំងណាស់ធៀបនឹងអត្ថប្រយោជន៍ឯកជន ពោលគឺ ប្រាក់ឈ្នួល។

ការងារ ពង្រឹងស្ថិរភាពសង្គម និងសម្ព័ន្ធភាពក្នុងសង្គម ហើយការងារសមរម្យ ពង្រឹងសមត្ថភាពរបស់ប្រជាជនក្នុងការគ្រប់គ្រងការប៉ះទង្គិច និងភាពមិនប្រាកដប្រជា។ ការងារដែលមានន័យថា របរចិញ្ចឹមជីវិត គឺជាការពង្រឹងទីក្នកងារមនុស្ស និងមានគុណភាពតម្លៃកាន់តែធំសម្រាប់គ្រួសារនិងសហគមន៍។ សន្តិសុខការងារ មានគុណភាពខ្ពស់ខាងស្មារតីផងដែរ។

ដូច្នេះ គោលនយោបាយនានាដែលគាំទ្រឱ្យមានកំណែទម្រង់ជារចនាសម្ព័ន្ធ ដែលបង្កើនការងារក្នុងវិស័យផ្លូវការ និងធ្វើនិយ័តកម្មលក្ខខណ្ឌការងារ គឺជាតម្រូវការចាំបាច់ដើម្បីកាត់បន្ថយភាពងាយរងគ្រោះនៃភាពមានការងារធ្វើនៅក្នុងរយៈពេលមធ្យម និងរយៈពេលយូរអង្វែង ប៉ុន្តែគោលនយោបាយទាំងនោះ នៅពុំទាន់គ្រប់គ្រាន់ដើម្បីដោះស្រាយភាពងាយរងគ្រោះនៅឡើយទេសម្រាប់ពលករភាគច្រើន នៅក្នុងរយៈពេលខ្លី។ ដូច្នេះ គោលនយោបាយក៏មានសារៈសំខាន់ជាសារវន្ត សម្រាប់ដោះស្រាយភាពងាយរងគ្រោះផងដែរ និងសម្រាប់ធានាសន្តិសុខរបរចិញ្ចឹមជីវិតនៃពលករជាច្រើន ដែលនឹងនៅតែស្ថិតក្នុងវិស័យនៃសកម្មភាពតាមប្រពៃណី និងក្នុងវិស័យមិនរៀបរយនៅក្នុងរយៈពេលខ្លី។ ការលើកទឹកចិត្តឱ្យមានការកែប្រែបែបនេះ និងការបង្កើតការងារដែលផ្តល់ផលទូលំទូលាយ ទាមទារឱ្យមានយុទ្ធសាស្ត្រអភិវឌ្ឍន៍សេដ្ឋកិច្ច ដែលមានប្រសិទ្ធភាពខ្ពស់ជាងមុន ដែលរួមទាំងការវិនិយោគសាធារណៈកាន់តែច្រើនលើហេដ្ឋារចនាសម្ព័ន្ធ ការអភិវឌ្ឍសមត្ថភាពមនុស្ស ការលើកកម្ពស់យ៉ាងសកម្មឱ្យមានការបង្កើតថ្មី និងគោលនយោបាយយុទ្ធសាស្ត្រសម្រាប់ពាណិជ្ជកម្ម ជាពិសេសសម្រាប់ការនាំចេញ។

ភាពមានការងារធ្វើពេញលេញ គួរតែជាគោលដៅមួយនៃគោលនយោបាយសម្រាប់សង្គមនៅគ្រប់លំដាប់ថ្នាក់នៃការអភិវឌ្ឍ។

**ស្ថាប័នមានភាពឆ្លើយតប សង្គមមានសិទ្ធិភាព**

ការកសាងភាពធន់នៃមនុស្ស ទាមទារឱ្យមានស្ថាប័នដែលមានលក្ខណៈឆ្លើយតប។ គោលនយោបាយ និងធនធានគ្រប់គ្រាន់ គឺជាតម្រូវការចាំបាច់ដើម្បីផ្តល់ការងារគ្រប់គ្រាន់ ការបែងចែកសុខភាព និងឱកាសដើម្បីសិក្សា ជាពិសេសសម្រាប់ជនក្រីក្រ និងងាយរងគ្រោះ។ ជាពិសេស រដ្ឋនានាដែលទទួលស្គាល់ និងចាត់វិធានការដើម្បីកាត់បន្ថយវិសមភាពក្នុងចំណោមក្រុមនានា (ដែលហៅថា វិសមភាពរវាងក្រុម) មានលទ្ធភាពច្រើនក្នុងការលើកស្ទួយគោលការណ៍សកលនិយម កសាងភាពចុះសម្រុងក្នុងសង្គម និងទប់ស្កាត់វិបត្តិ ព្រមទាំងងើបចេញពីស្ថានភាពវិបត្តិផងដែរ។

ភាពងាយរងគ្រោះជាប្រចាំ មានឫសគល់នៅក្នុងការមើលរំលងពីសំណាក់សង្គមអស់ពេលជាយូរកន្លងមក ពោលគឺស្ត្រីនៅក្នុងសង្គមបិតាធិបតេយ្យ ដែលជនជាតិស្បែកខ្មៅនៅអាហ្វ្រិកខាងត្បូង និងនៅសហរដ្ឋអាមេរិក និងនៅជាលីតក្នុងប្រទេសឥណ្ឌា ជួបប្រឈមការរើសអើង និងការមិនរាប់រក ដោយសារតែប្រពៃណី និងនិយាមសង្គមយូរអង្វែង។ ស្ថាប័នអភិបាលកិច្ចដែលឆ្លើយតប និងមានគណនេយ្យភាព មានសារៈសំខាន់ណាស់ ក្នុងការជំនះស្ថានភាពអយុត្តិធម៌ ភាពងាយរងគ្រោះ និងការសង្គមមើលរំលងបែបនេះ ដែលអាចពង្រឹងភាពទោមនស្សក្នុងសង្គម។ ការចូលរួមក្នុងការងារស៊ីវិល និងការកៀងគរកម្លាំងសរុបរួមគ្នា ក៏មានសារៈសំខាន់មិនអាចខ្វះបានផងដែរ ក្នុងការធានាថា រដ្ឋទទួលស្គាល់ផលប្រយោជន៍ និងសិទ្ធិរបស់ជនងាយរងគ្រោះ។

រដ្ឋអាចធ្វើអន្តរាគមន៍ ដើម្បីកាត់បន្ថយវិសមភាពក្នុងក្រុមតាមរយៈអន្តរាគមន៍គោលនយោបាយចម្រុះ។ អន្តរាគមន៍ផ្ទាល់ ដូចជា ចំណាត់ការជាវិជ្ជមានអាចផ្តល់ផលក្លាមៗសម្រាប់ដោះស្រាយអយុត្តិធម៌ជាប្រវត្តិសាស្ត្រ ប៉ុន្តែគេនៅពុំទាន់ដឹងច្បាស់អំពីឥទ្ធិពលរយៈពេលវែងរបស់វា នៅឡើយទេ។ ចំណាត់ការជាវិជ្ជមានមិនសុទ្ធតែអាចកែតម្រូវឫសគល់ជាលក្ខណៈប្រព័ន្ធដែលជាមូលហេតុនៃវិសមភាពជាប់ជាប្រចាំឡើយ។ គេត្រូវការជាចាំបាច់នូវគោលនយោបាយដែលឆ្លើយតបនៅក្នុងរយៈពេលខ្លី និងលើកកំពស់លទ្ធភាពសម្រាប់រយៈពេលវែង និងដែលមាននិរន្តរភាពសម្រាប់ការទទួលបានសេវាសង្គម ការងារ និងកិច្ចគាំពារសង្គមសម្រាប់ក្រុមងាយរងគ្រោះ។ អន្តរាគមន៍ទាំងនោះអាចរាប់បញ្ចូល ការលើកទឹកចិត្ត និងទណ្ឌកម្មជាផ្លូវការ ដូចជា ច្បាប់ដើម្បីទប់ស្កាត់។ ឧទាហរណ៍ ច្បាប់ដែលផ្អែកលើសិទ្ធិ អាចធ្វើឱ្យមានការកែលម្អយ៉ាងច្រើនសម្រាប់ក្រុមមនុស្សដែលងាយរងគ្រោះ ដែលជាអ្នកទទួលសិទ្ធិអំណាចតាមរយៈសិទ្ធិស្របច្បាប់ក្នុងការដាក់បណ្តឹងសារទុក្ខ និងការពេញដោលជាសាធារណៈ នៅពេលដែលស្ថាប័ននានាខកខានមិនជួយពួកគេ។

ការកែប្រែនិយាមនានាដើម្បីកសាងភាពអត់ធ្មត់ និងបង្កើនសិទ្ធិភាពក្នុងសង្គម (ឬភាពចុះសម្រុងក្នុងសង្គម) ក៏ជាប្រការចាំបាច់ផងដែរ ហើយជាញឹកញាប់ វាជាប្រការ

ដែលត្រូវគេមើលរម្ងង់នៅក្នុងការកសាងសង្គម ដែលមានភាពធន់។ សង្គមដែលកាន់តែមានសិទ្ធិភាពផ្តល់វិភាពខ្លាំងដែលអាចការពារ ប្រជាជនពីទុរគត និងអាចទទួលយកបានច្រើននូវគោលនយោបាយនានា ដែលផ្អែកលើគោលការណ៍ សកលនិយម។ កង្វះសិទ្ធិភាពក្នុងសង្គមមានទំនាក់ទំនងជាមួយទំនាស់ និង អំពើហិង្សាជាពិសេសនៅក្នុងស្ថានភាពនៃការទទួលបានធនធាន ឬផលប្រយោជន៍មិនស្មើគ្នាពីធនធានធម្មជាតិ និងក្នុងពេលដែលគ្មានសមត្ថភាពក្នុងការដោះស្រាយយ៉ាងមានប្រសិទ្ធភាព នូវការប្រែប្រួលសង្គម និងសេដ្ឋកិច្ចយ៉ាងឆាប់រហ័ស ឬផលប៉ះពាល់បណ្តាលពីការប៉ះទង្គិចខាងសេដ្ឋកិច្ច ឬដែលទាក់ទងនឹងការប្រែប្រួលអាកាសធាតុ។ ជាក់ស្តែង ការឈានទៅសម្រេចគោលដៅទូលំទូលាយនៃសមធម៌ ការរួមបញ្ចូល និងយុត្តិធម៌ គឺជាការពង្រឹងស្ថាប័នសង្គម និងជួយពង្រឹងសិទ្ធិភាពជាបន្តនៅក្នុងសង្គម។

**កសាងសមត្ថភាពដើម្បីត្រៀមលក្ខណៈសម្រាប់វិបត្តិ និងការងើបចេញពីស្ថានភាពវិបត្តិ**

គ្រោះមហន្តរាយធម្មជាតិ បង្កឱ្យភាពងាយរងគ្រោះកាន់តែធ្ងន់ធ្ងរ ដូចជា ភាពក្រីក្រ វិសមភាព ការរើសអើងស្ថាន និងភាពទន់ខ្សោយខាងអភិបាលកិច្ច។ ប្រទេស និងសហគមន៍នានាដែលមិនបានត្រៀមលក្ខណៈ ដែលមិនបានដឹងអំពីហានិភ័យ និងដែលមានសមត្ថភាពត្រឹមតិចតួចសម្រាប់ទប់ស្កាត់ នឹងរងការប៉ះពាល់ខ្លាំងបណ្តាលពីគ្រោះមហន្តរាយធ្ងន់ធ្ងរ។ គេត្រូវការឱ្យមានកិច្ចប្រឹងប្រែងច្រើនថែមទៀតដើម្បីពង្រឹងប្រព័ន្ធជូនដំណឹងជាមុននៅថ្នាក់ជាតិ និងតំបន់។ កិច្ចសហប្រតិបត្តិការថ្នាក់តំបន់លើការជូន ដំណឹងជាមុន អាចមានប្រសិទ្ធភាពខ្ពស់ ដោយសារគ្រោះមហន្តរាយធម្មជាតិច្រើន តែបង្កការប៉ះពាល់លើប្រទេសជាច្រើនក្នុងពេលជាមួយគ្នា។ ការជូនដំណឹងជាមុន គឺជាធាតុសំខាន់មួយក្នុងការកាត់បន្ថយហានិភ័យនៃគ្រោះមហន្តរាយ។ វាជួយសង្គ្រោះអាយុជីវិត និងកាត់បន្ថយការបាត់បង់ខាងសេដ្ឋកិច្ច និងសម្ភារៈបណ្តាលពីគ្រោះមហន្តរាយ។

ទោះបីប្រទេសណាមួយបានត្រៀមខ្លួនកម្រិតណាក៏ដោយ ហើយទោះបីក្របខ័ណ្ឌគោលនយោបាយរបស់ប្រទេសនោះបានល្អកម្រិតណាក៏ដោយ ការប៉ះទង្គិចនឹងនៅតែកើតឡើងដែលជាញឹកញាប់បង្កផលវិបាក ដែលមិនអាចជៀសវាងបាន និងរងការខូចខាតកម្រិតខ្ពស់។ ដូច្នេះ គោលបំណងគន្លឹះគឺស្ថាបនាឡើងវិញ ទន្ទឹមនឹងបង្កើនភាពធន់ខាងសង្គមសម្ភារៈ និងស្ថាប័ន។ ការឆ្លើយតបនានាទៅនឹងព្រឹត្តិការណ៍ធាតុអាកាសមិនប្រក្រតី កាន់តែមានលក្ខណៈស្មុគស្មាញដោយសារភាពទន់ខ្សោយខាងស្ថាប័ន និងទំនាស់។ ភាពធន់របស់ប្រទេសណាមួយមានជាអាទិ៍ សមត្ថភាពរបស់ប្រទេសនោះក្នុងការងើបចេញបានឆាប់រហ័ស និងដោយងាយស្រួលពីគ្រោះមហន្តរាយនានា។ ប្រការនេះពាក់ព័ន្ធជាមួយការគ្រប់គ្រងឥទ្ធិពលចំពោះមុខនៃគ្រោះមហន្តរាយនានា ក៏ដូចជា ការអនុវត្តវិធានការជាក់លាក់ដើម្បីបញ្ចៀស

ឥទ្ធិពលនៃវិបត្តិ នៅពេលកើតឡើងអាចកាត់បន្ថយបាន តាមរយៈការត្រៀមលក្ខណៈ និងកិច្ចប្រឹងប្រែងស្តារឡើងវិញ ដែលអាចធ្វើឱ្យសង្គមមានភាពធន់ជាងមុន។

របៀបវារៈសំខាន់ៗចំនួនបួនស្តីពីអភិបាលកិច្ចពិភពលោក

ក្របខ័ណ្ឌសកម្មភាព Hyogo

ក្របខ័ណ្ឌសកម្មភាព Hyogo ដែលអនុម័តដោយប្រទេសចំនួន 168 នៅឆ្នាំ 2005 មានគោលដៅកាត់បន្ថយហានិភ័យគ្រោះមហន្តរាយពិភពលោករហូតដល់ ឆ្នាំ 2015។ ក្របខ័ណ្ឌនេះចែងអំពីកិច្ចការ និងសកម្មភាពមួយចំនួនដែលផ្តោតលើ ការកសាងសមត្ថភាព របស់ស្ថាប័ននៅមូលដ្ឋាន និងថ្នាក់ជាតិ ដែលគាំទ្រដល់ប្រព័ន្ធ ជូនដំណឹងជាមុន គាំទ្រដល់វប្បធម៌សុវត្ថិភាពនិងភាពធន់ ការកាត់បន្ថយបុព្វហេតុនៃ ភាពងាយរងគ្រោះ និងពង្រឹងការត្រៀមលក្ខណៈនិងការឆ្លើយតបនឹងគ្រោះមហន្តរាយ។

ក្របខ័ណ្ឌនេះផ្តោតលើសកម្មភាពរួមគ្នា ឆ្ពោះទៅកាត់បន្ថយហានិភ័យគ្រោះ មហន្តរាយនៅក្នុងរបៀបវារៈថ្នាក់ជាតិ តំបន់និងអន្តរជាតិ។ ប៉ុន្តែ មានកិច្ចការច្រើន ទៀតដែលត្រូវសម្រេចឱ្យបាន ហើយវឌ្ឍនភាពនៅពុំទាន់មានឯកភាពគ្នាទៅឡើយ ទេក្នុងប្រទេសនានាឬវិស័យនានានៃសកម្មភាព។ ប្រការដែលនៅជាការប្រឈមនៅ ឡើយ មានជាអាទិ៍ ការបង្កើត និងប្រើប្រាស់ស្ថិតិស្ថានភាព និងការបង្កើតប្រព័ន្ធជូន ដំណឹងជាមុននៅក្នុងបរិស្ថានដែលមានមុខសញ្ញាមហន្តរាយច្រើន និងការពង្រឹង សមត្ថភាពរបស់រដ្ឋ ដើម្បីរួមបញ្ចូលការកាត់បន្ថយហានិភ័យគ្រោះមហន្តរាយទៅ ក្នុងគោលនយោបាយ និងការកសាងផែនការអភិវឌ្ឍន៍ដោយចីរភាពនៅថ្នាក់ជាតិ និងអន្តរជាតិ។

កិច្ចប្រជុំកំពូលមនុស្សធម៌ពិភពលោក

កិច្ចប្រជុំកំពូលមនុស្សធម៌ពិភពលោកដែលគ្រោងធ្វើនៅឆ្នាំ 2016 មានគោល ដៅធ្វើឱ្យចំណាត់ការខាងមនុស្សធម៌កាន់តែមានច្រើន នៅកម្រិតពិភពលោក ប្រសិទ្ធភាព និងសម្រាប់ទាំងអស់គ្នា និងកាន់តែមានលក្ខណៈជាតំណាងឱ្យតម្រូវ ការនៃពិភពលោកដែលប្រែប្រួលឆាប់រហ័ស។<sup>2</sup> វានឹងក្លាយជាឱកាសដើម្បីសម្រប សម្រួលអង្គការជំនួយមនុស្សធម៌អន្តរជាតិនៅជុំវិញបញ្ហាកាត់បន្ថយភាពងាយរងគ្រោះ និងការគ្រប់គ្រងហានិភ័យ។

ការឆ្លើយតបនឹងចំនួនកាន់តែច្រើននៃភាពបន្ទាន់កាន់តែស្មុគស្មាញ ខាងផ្នែក មនុស្សធម៌ នឹងចាប់ផ្តើមដោយកំណត់អត្តសញ្ញាណ និងអនុវត្តវិធីសាស្ត្រដើម្បីកាត់ បន្ថយ និងគ្រប់គ្រងហានិភ័យខាងមនុស្សធម៌។ កិច្ចប្រជុំកំពូលនេះនឹងក្លាយជាឱកាស ដើម្បីវាយតម្លៃអំពីថាតើភ្នាក់ងារជំនួយមនុស្សធម៌ និងភ្នាក់ងារអភិវឌ្ឍន៍អាចប្រើប្រាស់ វិធីសាស្ត្រដែលកាន់តែមានលក្ខណៈប្រព័ន្ធ ស៊ីសង្វាក់គ្នាបែបណានៅក្នុងការកសាង ផែនការ ការចាត់ជាអាទិភាព និងការផ្តល់មូលនិធិសម្រាប់កម្មវិធីនានា និងតើសកម្ម ភាពអាចនឹងត្រូវសម្របសម្រួលបែបណានៅទូទាំងកិច្ចការសេដ្ឋកិច្ច សង្គម និង បរិស្ថាន។ កិច្ចប្រជុំនេះនឹងលើកទឹកចិត្តឱ្យមានកិច្ចសហការក្នុងចំណោមប្រទេសដែល ងាយរងគ្រោះ ម្ចាស់ជំនួយ និងអង្គការអន្តរជាតិ ដើម្បីបង្កើតរួមគ្នាឱ្យយុទ្ធសាស្ត្រ ជំនួយមនុស្សធម៌ និងអភិវឌ្ឍន៍។

ការប្រែប្រួលអាកាសធាតុ - កំហិតត្រីម 2 អង្សា

នៅក្នុងកិច្ចព្រមព្រៀង (Accord) កូប៉េនហាក់ឆ្នាំ 2009 និងកិច្ចព្រមព្រៀង កាន់គុនឆ្នាំ 2010 ភាគីចំនួន 195 ក្នុងអនុសញ្ញាក្របខ័ណ្ឌសហប្រជាជាតិស្តីពីការ ប្រែប្រួលអាកាសធាតុ បានឯកភាពកំហិតកំណើនជាមធ្យមនៃសីតុណ្ហភាពពិភព លោកត្រឹមតិចជាង 2 អង្សាសេ ធៀបនឹងកម្រិតនៅមុនសម័យឧស្សាហកម្ម។<sup>3</sup> ការ ប្តេជ្ញានេះបានផ្អែកលើការឯកភាពមតិជាទូទៅខាងវិទ្យាសាស្ត្រថា កំណើន 2 អង្សា ជាកម្រិតអតិបរមាដែលពិភពលោកអាចធ្វើទៅបាន ដើម្បីកំហិតផលប៉ះពាល់ប្រកប ដោយគ្រោះថ្នាក់ដែលអាចបង្កការវិនាស។

ការសន្យា និងការប្តេជ្ញារបស់សហគមន៍អន្តរជាតិ នៅពុំទាន់គ្រប់គ្រាន់ដើម្បី សម្រេចគោលដៅនេះនៅឡើយទេ។ ការព្យាករណ៍របស់ក្រុមការងារអន្តររដ្ឋាភិបាល ស្តីពីការប្រែប្រួលអាកាសធាតុបានសន្និដ្ឋានថា សីតុណ្ហភាពពិភពលោកទំនងជា នឹងកើនឡើង 1,5 អង្សា រហូតដល់ចុងសតវត្សរ៍ទី 21 និងអាចកើនឡើង 2 អង្សាសេយ៉ាងងាយ ប្រសិនបើគ្មានចំណាត់ការចំបងៗដើម្បីកាត់បន្ថយការបំភាយ ទេនោះ។<sup>4</sup> ការសម្រេចគោលបំណងនេះនៅតែអាចធ្វើបាន ទៅតាមគោលការណ៍ បច្ចេកទេសនិងសេដ្ឋកិច្ច ប៉ុន្តែនៅត្រូវការបរិច្ចតាខាងនយោបាយ ដើម្បីបំពេញ គម្លាតរវាងការបំភាយបច្ចុប្បន្ន ដែលនឹងកំណត់ថាពិភពលោកស្ថិតក្នុងលំនាំនៃការ បំភាយទាបជាង 2 អង្សារហូតដល់ឆ្នាំ 2020។

របៀបវារៈក្រោយឆ្នាំ 2015 និងគោលដៅអភិវឌ្ឍន៍ដោយចីរភាព

នៅក្នុងដំណាក់កាលឈានទៅរបៀបវារៈសម្រាប់ក្រោយឆ្នាំ2015 សហគមន៍អន្តរ ជាតិមានឱកាសមិនស្របគ្នា ក្នុងការធ្វើឱ្យការកាត់បន្ថយភាពងាយរងគ្រោះក្លាយជា អាទិភាពមួយនៅក្នុងក្របខ័ណ្ឌអភិវឌ្ឍន៍អន្តរជាតិ។ គោលដៅអភិវឌ្ឍន៍សហស្ស វត្សរ៍បានជួយកាត់បន្ថយភាពក្រីក្រ និងកែលម្អការរស់នៅរបស់មនុស្សជាច្រើន។ ប៉ុន្តែ ការបន្តវឌ្ឍនភាពមិនអាចធានាបានទេ លើកលែងតែអាចកាត់បន្ថយការប៉ះ ទង្គិច ហើយសមត្ថភាពរបស់ប្រជាជនសម្រាប់ការទប់ទល់ ត្រូវបានកែលម្អ។ ស្របគ្នានេះ ការអំពាវនាវដើម្បីឈានដល់ភាពក្រីក្រសូន្យភាគរយ គួរតែពង្រីកជា បន្ថែមដើម្បីរក្សាភាពក្រីក្រសូន្យឱ្យនៅកម្រិត ហើយត្រូវរក្សាវឌ្ឍនភាពនៅក្នុងវិស័យ ផ្សេងទៀត។ អ្នកដែលងាយរងគ្រោះបំផុតចំពោះមុខ គ្រោះមហន្តរាយធម្មជាតិ ការប្រែប្រួលអាកាសធាតុ និងដំណើរជាក់ថយខាងហិរញ្ញវត្ថុ ត្រូវតែទទួលបានសិទ្ធិ អំណាច និងកិច្ចការពារជាពិសេស។ ការធ្វើឱ្យការកាត់បន្ថយភាពងាយរងគ្រោះ ក្លាយជាស្នូលនៃរបៀបវារៈអភិវឌ្ឍន៍ទៅអនាគត គឺជាវិធីតែមួយគត់ ដើម្បីធានាវឌ្ឍន ភាពដែលមានភាពធន់ និងមាននិរន្តរភាព។

1. UNISDR 2005. 2. UNOCHA 2014. 3. UNFCCC 2009, 2011. 4. IPCC 2013.

ផលវិបាកបន្ថែមទៀតខាងសេដ្ឋកិច្ចសង្គមផងដែរ។ សង្គម ដែលមិនបានត្រៀមខ្លួនសម្រាប់គ្រប់គ្រងការប៉ះទង្គិច ច្រើន តែជួបប្រទះការខូចខាត និងការបាត់បង់ដែលមានទំហំធំធេង និងរយៈពេលវែង។

ទោះបីកិច្ចប្រឹងប្រែងដើម្បីបង្កើតភាព ចុះសម្រុងក្នុង សង្គមមានលក្ខណៈខុសគ្នា ដែលអាស្រ័យតាមបរិបទ និង កាលៈទេសៈជាតិក៏ដោយ គេនៅតែអាចកំណត់បាននូវធាតុ រួមខ្លះៗ។ គោលនយោបាយ និងស្ថាប័ន ដែលប្រយុទ្ធ ប្រឆាំងការមិនរាប់រក និងការធ្វើឱ្យខ្វះខាត ដែលបង្កើត ជាស្មារតីនៃភាពម្ចាស់ការ ដែលលើកកម្ពស់ទំនុកចិត្ត និង ដែលផ្តល់ឱកាសសម្រាប់ការឈានឡើង អាចកាត់បន្ថយ លទ្ធភាពនៃការកើតមានទំនាស់។ ការបង្កើននូវការយល់

ដឹងជាសាធារណៈ និងការទទួលបានព័ត៌មាន អាចបង្កើត ឱ្យមានការគាំទ្រជាសាធារណៈដើម្បីសន្តិភាព និងនយោ បាយដែលមិនសូវមានវិវាទ។ ការចូលរួមរបស់អន្តរកាវី និង អ្នកផ្សះផ្សារដែលគួរជឿបាន អាចបង្កើតទំនុកចិត្ត និងការ ជឿទុកចិត្តក្នុងចំណោមក្រុមដែលមានទំនាស់ និងដែល មានជំហរផ្ទុយគ្នា និងការឯកភាពមតិលើបញ្ហាដែលមាន សារៈសំខាន់សម្រាប់ជាតិ ដែលរាប់ចាប់ពីការចាត់ចែង បោះឆ្នោត រហូតដល់ធាតុសំខាន់ៗនៃរដ្ឋធម្មនុញ្ញថ្មី។ ការ វិនិយោគលើការងារ និងរបបចិញ្ចឹមជីវិតអាចជួយសហគមន៍ និងបុគ្គលនានា ឱ្យងើបចេញពីវិបត្តិនៅក្នុងរយៈពេលខ្លី និង បង្កើនភាពធន់នៅចំពោះមុខការប្រឈមនានា នៃវិបត្តិទៅ អនាគត។

ពង្រីកការគិតគូររបស់យើងអំពីភាពងាយរងគ្រោះ

អង្គការសហប្រជាជាតិបានសង្កត់ធ្ងន់អំពីសន្តិសុខមនុស្ស នៅក្នុងគ្រប់ទិដ្ឋភាពទាំងអស់។ កាលពីខ្ញុំនៅជាប្រធានផ្នែកសេដ្ឋកិច្ចនៃធនាគារពិភពលោក យើងបានអង្កេតប្រជាជនក្រីក្រជាច្រើនពាន់នាក់នៅទូទាំងពិភពលោក ដើម្បីបញ្ជាក់អំពីអ្វីដែលជាកង្វល់ខ្លាំងជាងគេបំផុតសម្រាប់អ្នកទាំងនោះ ហើយនៅភាគខាងលើនៃតារាងលទ្ធផល (ទន្ទឹមនឹងកង្វះជាក់ស្តែងនានាអំពីកង្វះប្រាក់ចំណូល និងភាពមិនគ្រប់គ្រាន់ ខាងសម្លេងនៅក្នុងកិច្ចការដែលមានឥទ្ធិពលលើការរស់នៅរបស់ពួកគាត់) គឺ អសន្តិសុខ - ភាពងាយរងគ្រោះ។

នៅកម្រិតនេះ ភាពងាយរងគ្រោះត្រូវបានឱ្យនិយមន័យថាជា ការស្ថិតក្រោមឥទ្ធិពលនៃការថយចុះគួរឱ្យកត់សំគាល់នូវស្តង់ដារនៃការរស់នៅ។ វាជាកង្វល់ពិសេសនៅពេលវាកើតឡើងរយៈពេលវែង និងនៅពេលដែលស្តង់ដារនៃការរស់នៅធ្លាក់ក្រោមកម្រិតទាបបំផុតមួយ ពោលគឺ ចំណុចនៃការបាត់បង់ធ្ងន់ធ្ងរ។

ការយកចិត្តទុកដាក់តែមួយមុខដែលជាទម្លាប់ពីមុនរបស់អ្នកសេដ្ឋកិច្ច ដែលផ្តោតតែលើ GDP បាននាំឱ្យពួកគេមើលពុំឃើញភាពងាយរងគ្រោះឡើយ។ បុគ្គលនានាពុំចូលចិត្តហានិភ័យឡើយ។ ការដឹងថា ខ្លួនងាយរងគ្រោះ បាននាំទៅរកការបាត់បង់សុខុមាលភាព រួចទៅហើយ សូម្បីនៅមុនពួកគេប្រឈមនឹងផលវិបាកនៃការប៉ះទង្គិចដោយផ្ទាល់។ បរាជ័យនៃប្រព័ន្ធរបស់យើងក្នុងការស្រង់យកបានគ្រប់គ្រាន់អំពីសារៈសំខាន់នៃសន្តិសុខសម្រាប់សុខុមាលភាពបុគ្គល និងសង្គមគឺជាការទិៀនគន្លឹះមួយចំពោះ GDP ដោយគណៈកម្មការអន្តរជាតិស្តីពីរង្វាន់លទ្ធផលសេដ្ឋកិច្ច និងវឌ្ឍនភាពសង្គម។

ប្រសិនបើយើងត្រូវបង្កើតគោលនយោបាយដើម្បីកាត់បន្ថយភាពងាយរងគ្រោះប្រការសំខាន់គឺត្រូវមានទស្សនៈធំទូលាយអំពីអ្វីដែលបង្កើតឱ្យមានភាពងាយរងគ្រោះបែបនោះ។ បុគ្គលនានា និងសង្គម មិនអាចជៀសវាងបានពីឥទ្ធិពលនៃអ្វីដែលអ្នក

សេដ្ឋកិច្ចហៅថា “ការប៉ះទង្គិច” ព្រឹត្តិការណ៍អវិជ្ជមាននានាដែលមានលទ្ធភាពក្នុងការនាំឱ្យមានការថយចុះគួរឱ្យកត់សំគាល់នូវស្តង់ដារនៃការរស់នៅ។ កាលណាការប៉ះទង្គិចកាន់តែមានទំហំធំ ជម្រៅនិងរយៈពេលនៃការប៉ះទង្គិចនោះកាន់តែធំ ហើយភាពងាយរងគ្រោះកាន់តែធំផងដែរនោះ អ្វីៗទាំងអស់ផ្សេងទៀតមានដូចគ្នា។ ប៉ុន្តែបុគ្គលនានានិងសង្គម បង្កើតយន្តការនានាសម្រាប់ទប់ទល់នឹងការប៉ះទង្គិច។ សង្គមនិងសេដ្ឋកិច្ចខ្លះបានធ្វើការយ៉ាងល្អ ដើម្បីជ្រើសរើសសមត្ថភាពទប់ទល់នឹងការប៉ះទង្គិចបានល្អជាងសង្គមនិងសេដ្ឋកិច្ចដទៃទៀត។ ភាពងាយរងគ្រោះកើតមានខ្លាំងជាងគេចំពោះសង្គមនានាដែលទុកឱ្យខ្លួនឯងទទួលរងឥទ្ធិពលពីការប៉ះទង្គិចធំៗ ប៉ុន្តែបន្ទាល់ទុកប្រជាជនយ៉ាងច្រើនរបស់ខ្លួន ជាមួយអវត្តមានយន្តការគ្រប់គ្រាន់សម្រាប់ទប់ទល់។

កត្តាធំជាងគេដែលរួមចំណែកធ្វើមានឱ្យភាពងាយរងគ្រោះ ដែលជួនកាលមានឥទ្ធិពលអវិជ្ជមានករណីកត្តាជាច្រើនដែលបានកត់សំគាល់ខាងលើផងដែរនោះ គឺវិសមភាព ហើយវាជាកត្តារួមចំណែកតាមវិធីជាច្រើន។ វិសមភាពបង្កឱ្យមានអស្ថិរភាព កំណើនភាពញឹកញាប់នៃកម្លាំងជម្រុញនៅក្នុងសេដ្ឋកិច្ច។ វិសមភាពក្នុងកម្រិតធ្ងន់ធ្ងរមានន័យថា ប្រជាជនជាចំនួនច្រើនស្ថិតនៅក្នុងភាពក្រីក្រ ដោយមានសមត្ថភាពទាបសម្រាប់ទប់ទល់នឹងការប៉ះទង្គិចនានានៅពេលដែលវាកើតឡើង។ កម្រិតធ្ងន់ធ្ងរនៃវិសមភាពសេដ្ឋកិច្ចមិនអាចជៀសវាងបានពីការនាំឱ្យមានអស្ថិរភាពនយោបាយឡើយ ហើយជាលទ្ធផល រដ្ឋាភិបាលមិនទំនងជាអាចផ្តល់ប្រព័ន្ធគាំពារសង្គម ដែលអាចការពារពលរដ្ឋក្រីក្រពីផលវិបាកនានានៃការប៉ះទង្គិចធំៗបានឡើយ។ យើងត្រូវចាប់ផ្តើមគិតអំពីវិសមភាព មិនមែនត្រឹមតែក្នុងបរិបទនៃក្រុមសីលធម៌ប៉ុណ្ណោះទេ ដែលវាពិតជាត្រឹមត្រូវហើយ ប៉ុន្តែក៏ត្រូវគិតថាវាជាកង្វល់ដ៏សំខាន់ខាងសេដ្ឋកិច្ចផងដែរ ដែលជាផ្នែកមួយអំពីការអភិវឌ្ឍមនុស្ស និងជាពិសេស មានការពាក់ព័ន្ធជាមួយគ្រប់ការវិភាគអំពីភាពងាយរងគ្រោះ។

បង្កើនវឌ្ឍនភាព និងចំណាត់ការរួមគ្នា

សកលការ្យបន្ថែមមួយ ធ្វើឱ្យប្រទេសនានាចូលរួមជាមួយគ្នា និងបានផ្តល់ឱកាសថ្មីៗ។ ប៉ុន្តែវាក៏បានបង្កើនហានិភ័យនៃការសាយភាយព្រឹត្តិការណ៍អវិជ្ជមានកាន់តែឆាប់រហ័សផងដែរ។ ព្រឹត្តិការណ៍ក្នុងពេលថ្មីៗនេះបានធ្វើឱ្យមានគម្លាតយ៉ាងធំ លើរបៀបនៃការគ្រប់គ្រងសកលការ្យបន្ថែមមួយ បញ្ហានានា ដែលរាប់ចាប់ពីសន្តិសុខស្បៀងរហូតដល់ការទទួលបានថាមពល ចាប់ពីនិយ័តកម្មហិរញ្ញវត្ថុ រហូតដល់ការប្រែប្រួលអាកាសធាតុ។ ការប្រឈមឆ្លងដែនទាំងនេះ ទំនងជានៅមានបន្តក្នុងបណ្តាទសវត្សរ៍ខាងមុខ ដោយសារនិម្មាបនកម្មអភិបាលកិច្ចពិភពលោក នៅខ្លះសមត្ថភាពសម្រាប់ទប់ស្កាត់ ឬកាត់បន្ថយការប៉ះទង្គិច។ អ្នកកសាងគោលនយោបាយ និងមេដឹកនាំនានាអាចឃើញថា ខ្លួនស្ថិតក្នុងស្ថានភាពពុំបានត្រៀមលក្ខណៈសម្រាប់ការប្រែប្រួលទាំងនេះ ដែលកើតឡើងយ៉ាងឆាប់រហ័ស និងក្នុងវិសាលភាពធំធេង។

ធាតុផ្សំនៃកិច្ចសន្យាសង្គមពិភពលោក

សមត្ថភាពអាចត្រូវបានពង្រឹង និងជម្រើសនានាអាចការពារបាននៅថ្នាក់ជាតិ ប៉ុន្តែវិធានការរបស់ជាតិអាចអនុវត្តបានដោយងាយនៅពេលមានការប្តេជ្ញានៅកម្រិតពិភពលោក និងការគាំទ្រនៅកម្រិតពិភពលោក។ អំឡុងពេលឈានទៅរបៀបវារៈក្រោយឆ្នាំ 2015 និងការបង្កើតគោលដៅ

អភិវឌ្ឍន៍ដោយចីរភាពគឺជាឱកាសមួយសម្រាប់សហគមន៍អន្តរជាតិ និងរដ្ឋសមាជិក ក្នុងការប្តេជ្ញាសម្រេចគោលដៅនៃការផ្តល់ជាសកលនូវសេវាសាធារណៈ កិច្ចគាំពារសង្គមនៅថ្នាក់ជាតិ និងភាពមានការងារធ្វើពេញលេញ ដែលជាគោលដៅគន្លឹះសម្រាប់សហគមន៍ពិភពលោក។ ការប្តេជ្ញានៅកម្រិតពិភពលោកចំពោះគោលដៅទាំងនេះ អាចបើកឱកាសសម្រាប់គោលនយោបាយនៅថ្នាក់ជាតិ ដើម្បីឱ្យរដ្ឋកំណត់អំពីវិធីនានាសម្រាប់បង្កើតភាពមានការងារធ្វើ និងផ្តល់សេវានិងកិច្ចគាំពារសង្គម ដែលផ្តល់ផលបានល្អបំផុតនៅក្នុងបរិបទជាក់លាក់របស់រដ្ឋទាំងនោះ ប៉ុន្តែកិច្ចព្រមព្រៀងនៅកម្រិតពិភពលោកមានសារៈសំខាន់ណាស់ ដោយសារតែកិច្ចព្រមព្រៀងទាំងនោះ អាចញ៉ាំងឱ្យមានចំណាត់ការនិងការប្តេជ្ញា និងបង្កើតការគាំទ្រខាងហិរញ្ញវត្ថុ និងការគាំទ្រដទៃទៀត។

ការកែលម្អអភិបាលកិច្ចពិភពលោក

បច្ចុប្បន្ននេះ ការប្រឈមជាច្រើនបានរួមបញ្ចូលគ្នា ដែលនាំមកនូវសារៈសំខាន់កាន់តែខ្លាំងឡើង ដែលរាប់ចាប់ពីការប្រែប្រួលអាកាសធាតុ រហូតដល់ទំនាស់ វិបត្តិសេដ្ឋកិច្ចនិងការរើបំផ្លុលក្នុងសង្គម។ គេត្រូវការជាចាំបាច់នូវគោលនយោបាយជាក់លាក់ ដើម្បីកាត់បន្ថយភាពងាយរងគ្រោះនៃការគំរាមកំហែងជាក់លាក់ ប៉ុន្តែការកែប្រែជាទ្រង់ទ្រាយធំជាងមុន នៅលំដាប់ទីមួយនៃនិម្មាបនកម្មអភិបាលកិច្ចអាចជាតម្រូវការចាំបាច់ មុននឹងអាចធ្វើឱ្យមានវឌ្ឍនភាពលើបញ្ហា

ភាពងាយរងគ្រោះកាន់តែមានលក្ខណៈជាសកល ទាំងផ្នែកប្រភពដើម និងផលប៉ះពាល់របស់វា ដែលទាមទារឱ្យមានចំណាត់ការរួមគ្នា និងអភិបាលកិច្ចអន្តរជាតិប្រសើរជាងមុន។

កិច្ចប្រឹងប្រែងកម្រិតពិភពលោកគឺជាតម្រូវការចាំបាច់ ដើម្បីធានាថាសកលការ្យបន្ថែមមួយមានទៅមុខនិងការពារការអភិវឌ្ឍមនុស្ស - វិធានការនៅថ្នាក់ជាតិនឹងមានភាពងាយអនុវត្តជាង នៅពេលមានការប្តេជ្ញានិងការគាំទ្រនៅកម្រិតពិភពលោក។

បែបនោះ ដូចជា ភាពងាយប្រែប្រួលខាងហិរញ្ញវត្ថុ អតុល្យភាពនៃរបប ពាណិជ្ជកម្ម ឬការប្រែប្រួលអាកាសធាតុ។

ការកែប្រែគោលនយោបាយគឺ ជាតម្រូវការចាំបាច់ដើម្បីកាត់បន្ថយការប៉ះ ទង្គិចបែបណាមួយ។ ការប្រឈមនៅ កម្រិតពិភពលោកមានច្រើនណាស់ ហើយ អនុសាសន៍របស់យើងពុំមានលក្ខណៈគ្រប់គ្រាន់ឡើយ ប៉ុន្តែយើងដឹងថា ប្រព័ន្ធ ហិរញ្ញវត្ថុ និងពាណិជ្ជកម្មអាចនឹងកែសម្រួលបាន ហើយការគំរាមកំហែងលើ បរិស្ថានអាចកាត់បន្ថយបាន តាមរយៈការកែប្រែនូវការយកចិត្តទុកដាក់របស់ ស្ថាប័ន ទៅរកការផ្តល់ផលប្រយោជន៍សាធារណៈពិភពលោក។ អនុសាសន៍ ទាំងនេះមានជាអាទិ៍ យន្តការហិរញ្ញវត្ថុ និងស្ថាប័ន ដែលធានាលទ្ធភាពប្រើប្រាស់ ធនធានសម្រាប់ការទូទាត់ កាត់បន្ថយភាពងាយប្រែប្រួលនៃលំហូរហិរញ្ញវត្ថុ និង កាត់បន្ថយការរីករាលដាលបញ្ហាទាំងនេះ។ ត្រូវធ្វើការពិនិត្យឡើងវិញផងដែរ នូវបទប្បញ្ញត្តិសម្រាប់ពាណិជ្ជកម្មកសិផល និង សេវាកម្ម ដោយផ្អែកលើនិន្នា ការឆ្ពោះទៅកិច្ចព្រមព្រៀង ពាណិជ្ជកម្មទូទាត់ និងការរួមបញ្ចូលមាត្រានានា ក្រៅពីពាណិជ្ជកម្ម ដែលកាត់បន្ថយលំហូរគោលនយោបាយនៅក្នុងវិស័យដទៃ ទៀត។ ការប្រែប្រួលអាកាសធាតុគឺជាការប្រឈមដ៏សំខាន់បំផុតមួយ សម្រាប់ របៀបវារៈអភិវឌ្ឍន៍ពិភពលោក។ ការចែងមិនបានគ្រប់គ្រាន់អំពី ស្ថិរភាព អាកាសធាតុ ដែលជាប្រយោជន៍សាធារណៈពិភពលោក មួយដែរនោះ និងការ លេចឡើងនៃភាពងាយរងគ្រោះ នៅចំពោះមុខព្រឹត្តិការណ៍ធាតុអាកាសមិន ប្រក្រតី និងវិបត្តិ ស្បៀងអាហារ បានក្លាយជាការគំរាមកំហែងជាបន្តបន្ទាប់នៅ ក្នុងតំបន់ខុសៗគ្នានៃពិភពលោក។ ចំណាត់ការជាបន្ទាន់គឺជា តម្រូវការចាំបាច់ នៅក្នុងសមរម្យនេះ។ មានចំណាត់ការដែលអាចទុកចិត្តបាននៅថ្នាក់ក្រោម ជាតិ ប៉ុន្តែចំណាត់ការនៅកម្រិតពិភពលោក គឺជាគន្លឹះនៅក្នុងវិធីសាស្ត្រទូលំទូលាយ មួយ។

**ចំណាត់ការរួមគ្នាដើម្បីពិភពលោកមួយមានសុវត្ថិភាពជាងមុន**

ការកាត់បន្ថយភាពងាយរងគ្រោះ នៅចំពោះមុខការគំរាមកំហែងឆ្លងដែន ទោះបីតាមរយៈការកែលម្អនិម្មិតកម្មអភិបាលកិច្ច ដើម្បីកាត់បន្ថយការប៉ះ ទង្គិច ឬតាមរយៈវិធានការដើម្បីជួយប្រជាជនធ្វើការទប់ទល់ សុទ្ធតែទាមទារ ឱ្យមានការដឹកនាំនិងកិច្ចសហប្រតិបត្តិការខ្លាំងក្លាជាងមុនក្នុងចំណោមរដ្ឋនានា និងរវាងអង្គការអន្តរជាតិនានា។ កិច្ចការនេះក៏ទាមទារឱ្យមានវិធីដែលស៊ីសង្វាក់ គ្នាផងដែរ ដើម្បីកំណត់អាទិភាព និងកាត់បន្ថយឥទ្ធិពលសាយភាយ និងការ ចូលរួមជាលក្ខណៈប្រព័ន្ធជាងមុនជាមួយសង្គមស៊ីវិល និងវិស័យឯកជន។

កង្វះការសម្របសម្រួល កិច្ចសហប្រតិបត្តិការ និងការដឹកនាំ ជាការរារាំង វឌ្ឍនភាពឆ្ពោះទៅដោះស្រាយការប្រឈមនានានៅកម្រិតពិភពលោក និងការ កាត់បន្ថយភាពងាយរងគ្រោះ។ ទោះបីសំណើដើម្បីកែសម្រួលភាពជាប់គាំង នៃកិច្ចសហប្រតិបត្តិការអភិបាលកិច្ចពិភពលោក នៅពុំទាន់បានទទួលយក នៅឡើយក៏ដោយ ពិភពលោកបានប្រែប្រួលជាច្រើននៅក្នុងទសវត្សរ៍ កន្លង មកនេះ។ ការប្រឈមនៅកម្រិតពិភពលោកមានភាពបន្ទាន់បំផុតដែលពុំធ្លាប់ ជួបប្រទះពីមុនមក ហើយបរិស្ថានភូមិសាស្ត្រនយោបាយពិភពលោកក៏មាន ភាពខុសគ្នាផងដែរ។ ដូចរបាយការណ៍អភិវឌ្ឍន៍មនុស្សឆ្នាំ 2013 បានគូស បញ្ជាក់រួចមកហើយ ការងើបឡើងនៃភូមិភាគខាងត្បូង តំណាងឱ្យឱកាសមួយ ដើម្បីធ្វើឱ្យអភិបាលកិច្ចពិភពលោកមានលក្ខណៈតំណាងច្រើនជាងមុន និង កាន់តែមានប្រសិទ្ធភាពផងដែរ។ ប៉ុន្តែការធ្វើបែបនេះបាននៅទាមទារឱ្យមាន ដំណោះស្រាយថ្មីសម្រាប់កិច្ចសហប្រតិបត្តិការអន្តរជាតិ និងការដឹកនាំ។

អភិបាលកិច្ចពិភពលោក ទំនងជាត្រូវចាត់ចែងឡើងដាច់ដោយឡែកពីគ្នា ដោយមានស្ថាប័នដាច់ពីគ្នាដែលផ្តោតលើបញ្ហានានា ដូចជា ពាណិជ្ជកម្ម អាកាសធាតុ ហិរញ្ញវត្ថុ និងចំណាកស្រុក។ ប្រការនេះធ្វើឱ្យកាន់តែលំបាកក្នុង

ការនាំយកទស្សនវិស័យនៃប្រព័ន្ធនេះសម្រាប់ដោះស្រាយការប្រឈមនៅកម្រិត ពិភពលោក ឬ ដើម្បីកំណត់អត្តសញ្ញាណឥទ្ធិពលសាយភាយ និងភាពផ្ទុយ គ្នានៃចំណាត់ការរបស់រដ្ឋ និងទីភ្នាក់ងារអន្តរជាតិ។ ការវាយតម្លៃពេញលេញ និងពិស្តារនៅក្នុងពេលខុសៗគ្នាជាច្រើន និងដែលត្រូវគ្នាជាមួយបញ្ហានិម្មិត កម្មនៃអភិបាលកិច្ចពិភពលោក គឺជាតម្រូវការចាំបាច់ ដើម្បីធានាថា កិច្ចសហ ប្រតិបត្តិការកម្រិតពិភពលោក មានប្រសិទ្ធភាព និងផ្តោតលើវិស័យដែលមាន សារៈសំខាន់បំផុត។ ការវាយតម្លៃទាំងនេះត្រូវធ្វើឡើងដោយស្ថាប័នដែលគ្មាន ជំហាននយោបាយ និងមានអ្នកជំនាញការងារករដ្ឋ ដែលអាចផ្តោតលើទស្សន វិស័យនៃប្រព័ន្ធបានមតិអំពីបញ្ហាពិភពលោក និងផ្តល់ការណែនាំ និងអនុសាសន៍ នានាដល់ស្ថាប័នដឹកនាំ។

អភិបាលកិច្ចអាចកែលម្អទៅបាន នៅពេលដែលពលរដ្ឋបានចូលរួមពាក់ព័ន្ធ ដោយផ្ទាល់។ នៅក្នុងទំនាក់ទំនងជិតស្និទ្ធ ជាមួយសាធារណជន រដ្ឋាភិបាល អាចទទួលបានព័ត៌មានសុក្រឹតអំពីភាពងាយរងគ្រោះរបស់ប្រជាជន និងតាម ដានឥទ្ធិពលនៃ អន្តរាគមន៍គោលនយោបាយ។ ការចូលរួមបែបនេះអាចនាំឱ្យ អន្តរាគមន៍របស់រដ្ឋ និងការប្រើប្រាស់ធនធានសាធារណៈមានប្រសិទ្ធភាព។ ការចូលរួមប្រកបដោយប្រសិទ្ធភាពកើតឡើងនៅពេលណាដែលប្រជាជនមាន សេរីភាព សន្តិសុខ សមត្ថភាព និងសម្លេង ដើម្បីមានឥទ្ធិពលលើការធ្វើសេចក្តី សម្រេច។ ពួកគេត្រូវតែជឿលើអំណាចរបស់ខ្លួន ក្នុងការបង្កើតឥទ្ធិពលដែល ពួកគេចង់បាន តាមរយៈចំណាត់ការរួមគ្នា។

\* \* \*

គោលដៅដែលបានសន្មតសម្រាប់កំណើន និងការអភិវឌ្ឍនៅកម្រិតពិភព លោក ដើម្បីទាំងអស់គ្នា មានចីរភាព និងមានភាពធន់ជាងមុន ទាមទារឱ្យមាន ចក្ខុវិស័យវិជ្ជមានអំពីកិច្ចការសាធារណៈលើពិភពលោក និងការទទួលស្គាល់ថា “ពិភពលោកដែលយើងចង់បាន” អាស្រ័យលើការផ្តល់ដោយជោគជ័យនូវ ប្រយោជន៍សាធារណៈពីធម្មជាតិ និងដែលមនុស្សជាអ្នកបង្កើត។ ទីផ្សារ ទោះ បីមានសារៈសំខាន់ក៏ដោយ មិនអាចផ្តល់ផ្តល់កិច្ចការពារសង្គម និងបរិស្ថាន បានគ្រប់គ្រាន់ដោយខ្លួនឯងឡើយ។ រដ្ឋនីមួយៗ ឬ រួមគ្នា ត្រូវតែគិតរួមបញ្ចូល គ្នានូវធន្ទ្រៈខ្លាំងក្លាជាងមុន ដែលគិតគូរអំពីអនាគត ដើម្បីធ្វើសហប្រតិបត្តិការ តាមរយៈការធ្វើសុខដុមនីយកម្មគោលនយោបាយជាតិ ឬ តាមរយៈចំណាត់ ការរួមគ្នាជាអន្តរជាតិ។ រដ្ឋាភិបាលនានាត្រូវផ្តល់លំហូរនយោបាយធុទូលាយ ជាងមុន ដើម្បីផ្តល់កិច្ចគាំពារ និងភាពមានការងារធ្វើសម្រាប់ពលរដ្ឋរបស់ ខ្លួន។ សង្គមស៊ីវិលអាចបង្កើតធន្ទ្រៈនយោបាយ ប៉ុន្តែនៅក្នុងករណីដែលពលរដ្ឋ ទទួលស្គាល់ពីគុណតម្លៃនៅកម្រិតបុគ្គល អំពីកិច្ចសហការឆ្លងដែន និងផលិត ផលសាធារណៈតែប៉ុណ្ណោះ។

ដើម្បីមានវឌ្ឍនភាពទាមទារឱ្យមានសកម្មភាព។ ចំណុចដៅជាច្រើននៅក្នុង គោលដៅអភិវឌ្ឍន៍សហស្សវត្សរ៍ ទំនងជាសម្រេចបាននៅកម្រិតជាតិ រហូត ដល់ឆ្នាំ 2015 ប៉ុន្តែជោគជ័យមិនមែនកើតឡើងដោយស្វ័យប្រវត្តិឡើយ ចំណែក កំណើនមិនសុទ្ធតែកើតឡើងជាអចិន្ត្រៃយ៍ផងដែរទេ។ ការជម្រុញនូវការអភិវឌ្ឍ មួយជំហានទៅមុខទៀត ទាមទារឱ្យមានកិច្ចការពារសមិទ្ធផល ទល់នឹងភាព ងាយរងគ្រោះ និងការប៉ះទង្គិចនានា បង្កើនភាពធន់ និងធ្វើឱ្យវឌ្ឍនភាពមាន ភាពស៊ីជម្រៅជាងមុន។ ការកំណត់អត្តសញ្ញាណ និងការផ្តោតលើក្រុមងាយ រងគ្រោះ ការកាត់បន្ថយវិសមភាព និងការដោះស្រាយភាពងាយរងគ្រោះដែល មានលក្ខណៈជាចរនាសម្ព័ន្ធមានសារៈសំខាន់ជាសារវន្ត ដើម្បីទ្រទ្រង់និរន្តរភាព នៃការអភិវឌ្ឍនៅក្នុងអាយុកាលនៃបុគ្គលម្នាក់ៗ និងរវាងជំនាន់មនុស្សខុសៗ គ្នា។

# ប្រទេស និងលំដាប់ HDI នៅឆ្នាំ ២០១៣ និងការប្រែប្រួលលំដាប់ពីឆ្នាំ ២០១២ ដល់ ២០១៣

អាហ្វហ្គានីស្តង់	169	0
អាបាតី	95	2 ↑
អាល់ហ្សេរី	93	0
អង់ដ្យូ	37	0
អង់ហ្គោឡា	149	0
អង់ទីហ្គានិងបារាឡា	61	-1 ↓
អាលហ្សង់ទីន	49	0
អាមេនី	87	0
អូស្ត្រាលី	2	0
អូទ្រីស	21	0
អាហ្សែរីហៃហ្សង់	76	-1 ↓
បាល់ទាត	51	0
បារាំង	44	0
បង់ក្លាដែស	142	1 ↑
បារាឡា	59	-1 ↓
បេឡារុស	53	1 ↑
បែលហ្ស៊ិក	21	0
បេលីហ្ស	84	0
បេនីន	165	0
ប៊ូយតង់	136	0
បូលីវី (រដ្ឋធានី)	113	0
បូស្នី និងហេបធីហ្គេរីណា	86	0
បូស្នាណា	109	-1 ↓
ប្រេស៊ីល	79	1 ↑
ប្រ៊ុយណេដារូសាឡាម	30	0
ប៊ូលហ្គារី	58	0
ប៊ីគីណាហ្គាស្ត	181	0
ប៊ូរីនី	180	0
កម្ពុជា	136	1 ↑
កាមេរូន	152	0
កាណាដា	8	0
ខេប វែត	123	-2 ↓
សាធារណរដ្ឋអាហ្វ្រិកកណ្តាល	185	0
ឆាត	184	-1 ↓
ស៊ីលី	41	1 ↑
ចិន	91	2 ↑
កូឡុំប៊ី	98	0
កូម៉ូរូស	159	-1 ↓
កុងហ្គោ	140	0
កុងហ្គោ (សាធារណរដ្ឋប្រជាធិបតេយ្យ)	186	1 ↑
កូស្តារីកា	68	-1 ↓
កូដឺនីវ	171	0
ក្រូអាឌី	47	0
គុយបា	44	0
សាយប្រ៊ីស	32	0
ចែក សាធារណរដ្ឋ	28	0
ដាណឺម៉ាក	10	0
ដីចូទី	170	0
ដូមីនីកា	93	-1 ↓
សាធារណរដ្ឋដូមីនីកា	102	0
អាក្វាទរ	98	0
អេហ្ស៊ីប	110	-2 ↓
អែលសាល់វ៉ាឌីវ	115	0
អេក្វាទ័រ	144	-3 ↓
អេរីទ្រា	182	0
អេស្តូនី	33	0
អេត្យូពី	173	0
ហ្វីលីពីន	88	0
ហ្វាំងឡង់	24	0
បារាំង	20	0
ហ្គាបុង	112	-1 ↓
ហ្គាប៊ី	172	0
ជីវៀវ	79	2 ↑
អាស្ត្រីម៉ង់	6	0

ហ្គាណា	138	0
ក្រិក	29	0
ក្រូណាដា	79	-1 ↓
ហ្គាតេម៉ាឡា	125	0
ហ្គីនេ	179	-1 ↓
ហ្គីនេ-ប៊ីស្កូ	177	0
ហ្គុយយ៉ាណា	121	0
ហៃទី	168	0
ហុងគ្រី	129	0
ហុងកុង (ចិន)	15	0
ហុងគ្រី	43	0
អាយរ៉េស្តន	13	0
ឥណ្ឌា	135	0
ឥណ្ឌូនេស៊ី	108	0
អ៊ីរ៉ង់ (សាធារណរដ្ឋអ៊ីស្លាម)	75	-2 ↓
អ៊ីរ៉ាក់	120	0
អៀរឡង់	11	-3 ↓
អ៊ីស្រាអែល	19	0
អ៊ីតាលី	26	0
បារាំង	96	-3 ↓
ជប៉ុន	17	-1 ↓
ហ្សឺរ៉ង់	77	0
កាហ្សាក់ស្តង់	70	0
កេនយ៉ា	147	0
គីរីបាទី	133	0
កូរ៉េ (សាធារណរដ្ឋ)	15	1 ↑
គុយវ៉ែត	46	-2 ↓
គៀរហ្គីស្តង់	125	1 ↑
ឡាវ (សាធារណរដ្ឋប្រជាធិបតេយ្យប្រជាមានិត)	139	0
ឡាទី	48	0
លីបង់	65	0
ឡេហ្សូប៊ូ	162	1 ↑
លីបេរី	175	0
លីប៊ី	55	-5 ↓
លីចនេនស្តេន	18	-2 ↓
លីទុយអានី	35	1 ↑
លុចហ្សឺម	21	0
ម៉ាដាហ្គាស្កា	155	0
ម៉ាឡាវី	174	0
ម៉ាឡេស៊ី	62	0
ម៉ាល់ឌីវ	103	0
ម៉ាលី	176	0
ម៉ាល់តា	39	0
ម៉ូរីតានី	161	-2 ↓
ម៉ូរីឡូស	63	0
ម៉ូចស៊ុច	71	-1 ↓
មីក្រូនេស៊ី (រដ្ឋសហព័ន្ធ)	124	0
ម៉ុងហ្គោល (សាធារណរដ្ឋ)	114	2 ↑
ម៉ុងហ្គោលី	103	3 ↑
ម៉ុងតេនេក្រូ	51	1 ↑
ម៉ូរ៉ុកកូ	129	2 ↑
ម៉ូហ្សាំប៊ិក	178	1 ↑
មីយ៉ាន់ម៉ា	150	0
ណាមីប៊ី	127	0
នេប៉ាល់	145	0
ហ្គឡង់	4	0
នូវែលហ្សឺឡង់	7	0
នីកាវ៉ាហ្គា	132	0
នីហ្ស៊ែរ	187	-1 ↓
នីហ្សេរីយ៉ា	152	1 ↑
នីវេស	1	0
អូម៉ង់	56	0
ប៉ាគីស្តង់	146	0
ប៉ាឡាវ	60	0

រដ្ឋប៉ាសេស្ទីន	107	0
ប៉ាណាម៉ា	65	2 ↑
ប៉ាគីស្តង់	157	-1 ↓
ប៉ាហ្គាយ	111	0
ប៉េរូ	82	0
ហ្វីលីពីន	117	1 ↑
ប៉ូឡូញ	35	-1 ↓
ព័រទុយហ្គាល់	41	0
កាតា	31	0
អ៊ីរ៉ង់	54	1 ↑
សហព័ន្ធរុស្ស៊ី	57	0
រូនដា	151	0
សាំងគីត និងនេវីស	73	0
សាំងលូសា	97	-4 ↓
សាំងរ៉ង់សង់ និងក្រេណាឌីន	91	0
សាម៉ាវ	106	-2 ↓
សាវតូម និងត្រីនីដា	142	-1 ↓
អារ៉ាប៊ីសាអ៊ូឌីត	34	0
សេនេហ្គាល់	163	-3 ↓
ស៊ែរី	77	1 ↑
ស៊ីប៊ីល	71	-1 ↓
សេរ៉ាឡេអូន	183	1 ↑
ស៊ីងប៊ូរី	9	3 ↑
ស្លូវ៉ាគី	37	1 ↑
ស្លូវេនី	25	0
កោះសូឡូម៉ង់	157	0
អាហ្វ្រិកខាងត្បូង	118	1 ↑
អេស្តូនី	27	0
ស្រីឡង់កា	73	2 ↑
ស្វីដង់	166	0
ស្វីតសេ	100	1 ↑
ស្វាស៊ីលេន	148	0
ស៊ុយអែដ	12	-1 ↓
ស្វីស	3	0
សាធារណរដ្ឋអារ៉ាប៊ីសេរី	118	-4 ↓
តាជីគីស្តង់	133	1 ↑
តង់ហ្គានី (សហភាពសាធារណរដ្ឋ)	159	1 ↑
ថៃ	89	0
សាធារណរដ្ឋយូហ្គោស្លាវីនម៉ាសេដូនី	84	1 ↑
ទីម័រលីស	128	1 ↑
តូហ្គោ	166	1 ↑
តុងហ្គា	100	0
ត្រីនីដាត និងតូបាហ្គោ	64	0
ទុយនេហ្ស៊ី	90	0
ទួតី	69	0
ទួមេនីស្តង់	103	1 ↑
យូហ្គាន់ដា	164	0
អ៊ុយក្រែន	83	0
សហភាពអារ៉ាប៊ីអេមីរ៉េត	40	0
ចក្រភពអង់គ្លេស	14	0
សហរដ្ឋអាមេរិក	5	0
អ៊ុយហ្គាយ	50	2 ↑
អ៊ូស្ត្រេលីស្តង់	116	0
វ៉ាណូឡា	131	-3 ↓
វ៉ានេហ្ស៊ីអេឡា (សាធារណរដ្ឋបូលីវ៉ាន់)	67	-1 ↓
វៀតណាម	121	0
យេម៉េន	154	0
ហ្សឺប៊ី	141	2 ↑
ហ្ស៊ីបបាវ	156	4 ↑

សំគាល់៖ តម្លៃរដ្ឋមានប្រវត្តិ និងគំនូសព្រួញ បង្ហាញលេខលំដាប់ឡើងចុះរបស់ប្រទេសនីមួយៗ ពីឆ្នាំ២០១២ដល់២០១៣។ ប្រទេសទំនេរបង្ហាញថា លេខលំដាប់គ្មានការប្រែប្រួលទេ។

# សន្ទស្សន៍អភិវឌ្ឍន៍មនុស្ស

លំដាប់ HDI	សន្ទស្សន៍អភិវឌ្ឍន៍មនុស្ស		HDI កែតម្រូវតាមវិសមភាព		សន្ទស្សន៍វិសមភាពយេនឌ័រ		សន្ទស្សន៍អភិវឌ្ឍន៍ទាក់ទងនឹងយេនឌ័រ			
	តម្លៃ	តម្លៃ	ភាពខុសគ្នាពីលំដាប់ HDI	មេគុណវិសមភាពមនុស្ស	តម្លៃ	លំដាប់	តម្លៃ	លំដាប់	សន្ទស្សន៍ភាពក្រីក្រពហុទម្ងន់ភាព	ស្ត្រី/អង្កេត <sup>១</sup>
	2013	2013	2013 <sup>a</sup>	2013	2013	2013	2013	2013 <sup>b</sup>	តម្លៃ <sup>c</sup>	
<b>ការអភិវឌ្ឍន៍មនុស្សខ្ពស់ខ្លាំង</b>										
1 នីវេស	0.944	0.891	0	5.5	0.068	9	0.997	5	..	..
2 អូស្ត្រាលី	0.933	0.860	0	7.5	0.113	19	0.975	40	..	..
3 ស្វីស	0.917	0.847	-1	7.6	0.030	2	0.953	76	..	..
4 ហូឡង់	0.915	0.854	1	6.6	0.057	7	0.968	51	..	..
5 សហរដ្ឋអាមេរិក	0.914	0.755	-23	16.2	0.262	47	0.995	7	..	..
6 កាណាដា	0.911	0.846	1	7.0	0.046	3	0.962	61	..	..
7 នូវវែលហ្សេឡង់	0.910	..	..	..	0.185	34	0.971	47	..	..
8 កាណាដា	0.902	0.833	-2	7.5	0.136	23	0.986	24	..	..
9 សិង្ហបុរី	0.901	..	..	..	0.090	15	0.967	52	..	..
10 ដាណឺម៉ាក	0.900	0.838	0	6.8	0.056	5	0.989	17	..	..
11 អៀរឡង់	0.899	0.832	-1	7.4	0.115	20	0.965	56	..	..
12 ស៊ុយអែដ	0.898	0.840	3	6.4	0.054	4	1.004	6	..	..
13 អាយស្លែន	0.895	0.843	5	5.6	0.088	14	0.982	30	..	..
14 ចក្រភពអង់គ្លេស	0.892	0.812	-4	8.6	0.193	35	0.993	13	..	..
15 ហុងកុង (ចិន)	0.891	..	..	..	..	..	0.969	49	..	..
15 កូរ៉េ (សាធារណរដ្ឋ)	0.891	0.736	-20	16.8	0.101	17	0.940	85	..	..
17 ជប៉ុន	0.890	0.779	-6	12.2	0.138	25	0.951	79	..	..
18 លីចត្តេនស្តែន	0.889	..	..	..	..	..	..	..	..	..
19 អ៊ីស្រាអែល	0.888	0.793	-4	10.4	0.101	17	0.984	29	..	..
20 បារាំង	0.884	0.804	-2	8.9	0.080	12	0.989	17	..	..
21 អូទ្រីស	0.881	0.818	4	7.1	0.056	5	0.935	91	..	..
21 បែលហ្ស៊ិក	0.881	0.806	0	8.5	0.068	9	0.977	38	..	..
21 លុចហ្សែប៊ួ	0.881	0.814	3	7.5	0.154	29	0.961	66	..	..
24 ហ្វាំងឡង់	0.879	0.830	9	5.5	0.075	11	1.006	8	..	..
25 ស្លូវេនី	0.874	0.824	9	5.7	0.021	1	1.006	8	..	..
26 អ៊ីតាលី	0.872	0.768	-1	11.6	0.067	8	0.962	61	..	..
27 អេស្ប៉ាញ	0.869	0.775	1	10.5	0.100	16	0.985	25	..	..
28 ចែក សាធារណរដ្ឋ	0.861	0.813	9	5.5	0.087	13	0.969	49	..	..
29 ក្រិក	0.853	0.762	0	10.5	0.146	27	0.959	69	..	..
30 ប៊្រុយណេដារូសាឡាម	0.852	..	..	..	..	..	0.981	31	..	..
31 កាតា	0.851	..	..	..	0.524	113	0.979	32	..	..
32 សាយប្រ៊ីស	0.845	0.752	-3	10.9	0.136	23	0.940	85	..	..
33 អេស្តូនី	0.840	0.767	3	8.5	0.154	29	1.042	70	..	..
34 អាវ៉ាប៊ីសាអ៊ីនីត	0.836	..	..	..	0.321	56	0.897	112	..	..
35 លីទុយអានី	0.834	0.746	-3	10.4	0.116	21	1.036	58	..	..
35 ប៉ូឡូញ	0.834	0.751	-2	9.7	0.139	26	1.010	14	..	..
37 អង់ដ្យា	0.830	..	..	..	..	..	..	..	..	..
37 ស្លូវ៉ាគី	0.830	0.778	9	6.2	0.164	32	1.000	1	..	..
39 ម៉ាល់តា	0.829	0.760	5	8.2	0.220	41	0.954	75	..	..
40 សហភាពអាវ៉ាប៊ីអេមីរ៉េត	0.827	..	..	..	0.244	43	0.958	70	..	..
41 ស្វីស	0.822	0.661	-16	18.5	0.355	68	0.962	61	..	..
41 តៃវ៉ាន់	0.822	0.739	0	9.8	0.116	21	0.970	48	..	..
43 ហុងគ្រី	0.818	0.757	7	7.3	0.247	45	0.998	4	..	..
44 បារាំង	0.815	..	..	..	0.253	46	0.961	66	..	..
44 គុយវ៉ាត	0.815	..	..	..	0.350	66	0.962	61	..	..
46 គុយវ៉ាត	0.814	..	..	..	0.288	50	0.987	22	..	..
47 ត្រូវអាទី	0.812	0.721	-2	11.1	0.172	33	0.987	22	..	..
48 ឡាទី	0.810	0.725	0	10.3	0.222	42	1.033	52	..	..
49 អាហ្សង់ទីន	0.808	0.680	-4	15.3	0.381	74	1.001	2	0.015 <sup>e</sup>	2005 N
<b>ការអភិវឌ្ឍន៍មនុស្សខ្ពស់</b>										
50 អ៊ុយក្រែន	0.790	0.662	-8	15.7	0.364	70	1.015	25	..	..
51 បាល់ទាត	0.789	0.676	-3	14.0	0.316	53	..	..	..	..
51 ម៉ុងកូរ៉ូ	0.789	0.733	5	7.1	..	..	..	..	0.012 <sup>f</sup>	2005/2006 M
53 បេឡារុស	0.786	0.726	6	7.5	0.152	28	1.021	32	0.001	2005 M
54 អ៊ីរ៉ង់	0.785	0.702	4	10.4	0.320	54	0.973	43	..	..
55 លីប៊ី	0.784	..	..	..	0.215	40	0.931	93	..	..
56 អូម៉ង់	0.783	..	..	..	0.348	64	..	..	..	..
57 សហព័ន្ធរុស្ស៊ី	0.778	0.685	3	11.6	0.314	52	1.038	61	..	..

លំដាប់ HDI	សន្ទស្សន៍អភិវឌ្ឍន៍មនុស្ស				សន្ទស្សន៍វិសមភាពយេនឌ័រ		សន្ទស្សន៍អភិវឌ្ឍន៍ទាក់ទងនឹងយេនឌ័រ			
	HDI កែតម្រូវតាមវិសមភាព		សន្ទស្សន៍វិសមភាពយេនឌ័រ		សន្ទស្សន៍អភិវឌ្ឍន៍ទាក់ទងនឹងយេនឌ័រ		សន្ទស្សន៍អភិវឌ្ឍន៍ទាក់ទងនឹងយេនឌ័រ		សន្ទស្សន៍ភាពក្រីក្រពហុទិដ្ឋភាព	
	តម្លៃ	តម្លៃ	ភាពខុសគ្នាពីលំដាប់ HDI	មេគុណវិសមភាពមនុស្ស	តម្លៃ	លំដាប់	តម្លៃ	លំដាប់	តម្លៃ <sup>c</sup>	ឆ្នាំ/អង្កត់ <sup>d</sup>
58 ប៊ុលហ្គារី	0.777	0.692	5	10.8	0.207	38	0.994	8	..	..
59 បារាំង	0.776	..	..	..	0.350	66	1.021	32	..	..
60 ប៊ាហ្គាវ	0.775	..	..	..	..	..	..	..	..	..
61 អង់ឌីហ្សានិងបារាឡ	0.774	..	..	..	..	..	..	..	..	..
62 ម៉ាឡេស៊ី	0.773	..	..	..	0.210	39	0.935	91	..	..
63 ម៉ូរីឡូស	0.771	0.662	-2	14.1	0.375	72	0.957	72	..	..
64 ទ្រីនីដាត និងតូបាហ្គោ	0.766	0.649	-6	15.0	0.321	56	0.994	8	0.007	2006 M
65 លីបង់	0.765	0.606	-17	20.3	0.413	80	0.900	110	..	..
65 ប៉ាណាម៉ា	0.765	0.596	-18	21.4	0.506	107	0.978	36	..	..
67 វេនេហ្ស៊ុយអេឡា (សាធារណរដ្ឋបូលីវីរ៉ាន)	0.764	0.613	-10	19.4	0.464	96	0.999	2	..	..
68 កូស្តារីកា	0.763	0.611	-11	19.1	0.344	63	0.973	43	..	..
69 ទួកី	0.759	0.639	-3	15.6	0.360	69	0.884	118	..	..
70 កាហ្សាក់ស្តង់	0.757	0.667	9	11.8	0.323	59	1.015	25	0.004	2010/2011 M
71 ម៉ិចស៊ិកូ	0.756	0.583	-13	22.3	0.376	73	0.940	85	0.024	2012 N
71 ស៊ីហ្គីល	0.756	..	..	..	..	..	..	..	..	..
73 សាំងគីត និងនេវីស	0.750	..	..	..	..	..	..	..	..	..
73 ស្រីឡង់កា	0.750	0.643	1	14.2	0.383	75	0.961	66	..	..
75 អ៊ីរ៉ង់ (សាធារណរដ្ឋអ៊ីស្លាម)	0.749	0.498	-34	32.1	0.510	109	0.847	128	..	..
76 អាហ្ស៊ែរីបេហ្សង់	0.747	0.659	7	11.5	0.340	62	0.952	77	0.009	2006 D
77 ហ្ស៊ែរដង់	0.745	0.607	-5	18.5	0.488	101	0.842	130	0.004	2009 D
77 វ៉ែតណាម	0.745	0.663	12	10.9	..	..	..	..	0.001	2010 M
79 ប្រេស៊ីល	0.744	0.542	-16	26.3	0.441	85	..	..	0.012 <sup>a</sup>	2012 N
79 ជ័រដៀវ	0.744	0.636	4	14.0	..	..	0.941	84	0.008	2005 M
79 ក្រូណាដា	0.744	..	..	..	..	..	..	..	..	..
82 ប៉េរូ	0.737	0.562	-9	23.4	0.387	77	0.957	72	0.043	2012 D
83 អ៊ុយក្រែន	0.734	0.667	18	9.1	0.326	61	1.012	21	0.002 <sup>a</sup>	2007 D
84 បេលីហ្ស	0.732	..	..	..	0.435	84	0.963	60	0.030	2011 M
84 អតីតសាធារណរដ្ឋយូហ្គោស្លាវីនម៉ាសេដូនី	0.732	0.633	7	13.3	0.162	31	0.944	83	0.007 <sup>f</sup>	2011 M
86 បូស្លូវ៉ា និងហេហ្ស៊ីហ្គេរីណា	0.731	0.651	13	10.7	0.201	36	..	..	0.006 <sup>f</sup>	2011/2012 M
87 អាមេនី	0.730	0.655	15	10.2	0.325	60	0.994	8	0.002	2010 D
88 ហ្វីលីពីន	0.724	0.613	6	15.1	..	..	0.937	89	..	..
89 ថៃ	0.722	0.573	-2	20.0	0.364	70	0.990	14	0.004 <sup>a</sup>	2005/2006 M
90 ឡាតវី	0.721	..	..	..	0.265	48	0.891	116	0.006	2011/2012 M
91 ចិន	0.719	..	..	..	0.202	37	0.939	88	0.026 <sup>a</sup>	2009 N
91 សាំងរ៉ង់សង់ និងក្រូណាឌីន	0.719	..	..	..	..	..	..	..	..	..
93 អាល់ហ្សេរី	0.717	..	..	..	0.425	81	0.843	129	..	..
93 ដូមីនីកា	0.717	..	..	..	..	..	..	..	..	..
95 អាប៊ាស៊ី	0.716	0.620	11	13.4	0.245	44	0.957	72	0.005	2008/2009 D
96 បារាំង	0.715	0.579	1	18.6	0.457	88	0.989	17	..	..
97 សាំងលូសា	0.714	..	..	..	..	..	..	..	..	..
98 កូឡុំប៊ី	0.711	0.521	-10	25.7	0.460	92	0.972	46	0.032	2010 D
98 អាក្រាដ័រ	0.711	0.549	-3	22.4	0.429	82	..	..	..	..
100 ស៊ុយអែដ	0.705	0.534	-6	23.5	0.463	95	0.974	41	0.033 <sup>f</sup>	2010 M
100 តុងហ្គា	0.705	..	..	..	0.458	90	0.966	54	..	..
102 សាធារណរដ្ឋដូមីនីក	0.700	0.535	-4	23.4	0.505	105	..	..	0.026	2007 D
<b>ការអភិវឌ្ឍន៍មនុស្សមធ្យម</b>										
103 ម៉ាល់ឌីវ	0.698	0.521	-7	24.2	0.283	49	0.936	90	0.008	2009 D
103 ម៉ុងហ្គោលី	0.698	0.618	16	11.4	0.320	54	1.021	32	0.077	2005 M
103 ទូមេនីស្តង់	0.698	..	..	..	..	..	..	..	..	..
106 សាម៉ាវ	0.694	..	..	..	0.517	111	0.948	81	..	..
107 រដ្ឋប៉ាសេស្ទីន	0.686	0.606	13	11.7	..	..	0.974	41	0.007	2006/2007 N
108 ឥណ្ឌូនេស៊ី	0.684	0.553	5	19.1	0.500	103	0.923	98	0.024 <sup>a</sup>	2012 D
109 បូស្សាណា	0.683	0.422	-21	36.5	0.486	100	0.964	58	..	..
110 អេហ្ស៊ីប	0.682	0.518	-5	22.8	0.580	130	0.855	125	0.036 <sup>f</sup>	2008 D
111 ប៉ាហ្គាយ	0.676	0.513	-5	23.7	0.457	88	0.966	54	..	..
112 ហ្គាបុង	0.674	0.512	-5	24.0	0.508	108	..	..	0.073	2012 D
113 បូលីវី (រដ្ឋពហុជាតិ)	0.667	0.470	-10	29.4	0.472	97	0.931	93	0.097	2008 D
114 ម៉ូលដូវ៉ា (សាធារណរដ្ឋ)	0.663	0.582	16	12.0	0.302	51	0.990	14	0.005	2005 D
115 អែលសាល់វ៉ាឌ័រ	0.662	0.485	-7	26.2	0.441	85	0.965	56	..	..



លំដាប់ HDI	សន្ទស្សន៍អភិវឌ្ឍន៍មនុស្ស				HDI កែតម្រូវតាមវិសមភាព		សន្ទស្សន៍វិសមភាពយេនឌ័រ		សន្ទស្សន៍អភិវឌ្ឍន៍ទាក់ទងនឹងយេនឌ័រ		
	តម្លៃ	តម្លៃ	ភាពខុសគ្នាពីលំដាប់ HDI	មេគុណវិសមភាពមនុស្ស	តម្លៃ	លំដាប់	តម្លៃ	លំដាប់	សន្ទស្សន៍ភាពក្រីក្រពហុទម្ងន់ភាព	ឆ្នាំ/អន្តរកាល	
	2013	2013	2013 <sup>a</sup>	2013	2013	2013	2013	2013 <sup>b</sup>	តម្លៃ <sup>c</sup>	ឆ្នាំ/អន្តរកាល <sup>d</sup>	
116	0.661	0.556	14	15.3	..	..	0.945	82	0.013	2006 M	
117	0.660	0.540	10	18.0	0.406	78	0.989	17	0.038 <sup>oi</sup>	2008 D	
118	0.658	..	..	..	0.461	94	..	..	0.041	2012 N	
118	0.658	0.518	4	20.8	0.556	125	0.851	127	0.024	2006 M	
120	0.642	0.505	0	21.2	0.512	120	0.802	137	0.052	2011 M	
121	0.638	0.522	10	18.0	0.524	113	0.985	25	0.031	2009 D	
121	0.638	0.543	15	14.9	0.322	58	..	..	0.026	2010/2011 M	
123	0.636	0.511	4	19.4	..	..	..	..	..	..	
124	0.630	..	..	..	..	..	..	..	..	..	
125	0.628	0.422	-8	32.0	0.523	112	0.910	104	..	..	
125	0.628	0.519	10	16.9	0.348	64	0.976	39	0.013	2005/2006 M	
127	0.624	0.352	-22	39.3	0.450	87	0.978	36	0.200	2006/2007 D	
128	0.620	0.430	-3	29.4	..	..	0.875	122	0.322	2009/2010 D	
129	0.617	0.418	-6	31.1	0.482	99	0.929	95	0.098 <sup>k</sup>	2011/2012 D	
129	0.617	0.433	0	28.5	0.460	92	0.828	132	..	..	
131	0.616	..	..	..	..	..	0.900	110	0.135	2007 M	
132	0.614	0.452	4	25.8	0.458	90	0.912	102	0.088	2011/2012	
133	0.607	0.416	-4	30.1	..	..	..	..	..	..	
133	0.607	0.491	9	18.8	0.383	75	0.952	77	0.031	2012 D	
135	0.586	0.418	0	27.7	0.563	127	0.828	132	0.282	2005/2006 D	
136	0.584	0.465	9	20.2	0.495	102	..	..	0.128	2010 M	
136	0.584	0.440	7	24.6	0.505	105	0.909	105	0.211	2010 D	
138	0.573	0.394	-1	31.2	0.549	123	0.884	118	0.144	2011 M	
139	0.569	0.430	8	24.1	0.534	118	0.897	112	0.186	2011/2012 M	
140	0.564	0.391	0	30.6	0.617	135	0.928	96	0.192	2011/2012 D	
141	0.561	0.365	-4	34.5	0.617	135	0.913	101	0.318	2007 D	
142	0.558	0.396	4	28.7	0.529	115	0.908	107	0.237	2011 D	
142	0.558	0.384	0	30.4	..	..	0.894	115	0.217	2008/2009 D	
144	0.556	..	..	..	..	..	..	..	..	..	
<b>ការអភិវឌ្ឍន៍មនុស្សទាប</b>											
145	0.540	0.384	3	27.8	0.479	98	0.912	102	0.197	2011 D	
146	0.537	0.375	2	28.7	0.563	127	0.750	145	0.237	2012/2013 D	
147	0.535	0.360	0	32.7	0.548	122	0.908	107	0.226	2008/2009 D	
148	0.530	0.354	-2	33.1	0.529	115	0.877	121	0.113	2010 M	
149	0.526	0.295	-17	43.6	..	..	..	..	..	..	
150	0.524	..	..	..	0.430	83	..	..	..	..	
151	0.506	0.338	-4	33.1	0.410	79	0.950	80	0.352	2010 D	
152	0.504	0.339	-2	32.4	0.622	138	0.872	123	0.260	2011 D	
152	0.504	0.300	-14	40.2	..	..	0.839	131	0.239	2011 M	
154	0.500	0.336	-2	31.7	0.733	152	0.738	146	0.191 <sup>g</sup>	2006 M	
155	0.498	0.346	2	30.3	..	..	0.917	99	0.420	2008/2009 D	
156	0.492	0.358	7	26.8	0.516	110	0.909	105	0.181	2010/2011 D	
157	0.491	..	..	..	0.617	135	..	..	..	..	
157	0.491	0.374	11	23.8	..	..	..	..	..	..	
159	0.488	..	..	..	..	..	..	..	..	..	
159	0.488	0.356	8	26.9	0.553	124	0.916	100	0.335	2010 D	
161	0.487	0.315	-2	34.6	0.644	142	0.801	138	0.362	2007 M	
162	0.486	0.313	-2	34.9	0.557	126	0.973	43	0.227	2009 D	
163	0.485	0.326	3	32.3	0.537	119	0.864	124	0.390	2010/2011 D	
164	0.484	0.335	5	30.8	0.529	115	0.896	114	0.359	2011 D	
165	0.476	0.311	0	34.2	0.614	134	0.822	134	0.401	2006 D	
166	0.473	..	..	..	0.628	140	..	..	..	..	
166	0.473	0.317	4	32.6	0.579	129	0.803	136	0.260	2010 M	
168	0.471	0.285	-3	38.9	0.599	132	..	..	0.242	2012 D	
169	0.468	0.321	7	30.0	0.705	150	0.602	148	0.293 <sup>g</sup>	2010/2011 M	
170	0.467	0.306	2	33.7	..	..	..	..	0.127	2006 M	
171	0.452	0.279	-2	37.9	0.645	143	..	..	0.307	2011/2012 D	
172	0.441	..	..	..	0.624	139	..	..	0.329	2005/2006 M	
173	0.435	0.307	5	28.0	0.547	121	0.853	126	0.537	2011 D	

លំដាប់ HDI	សន្ទស្សន៍អភិវឌ្ឍន៍មនុស្ស				HDI កែតម្រូវតាមវិសមភាព		សន្ទស្សន៍វិសមភាពយេនឌ័រ		សន្ទស្សន៍អភិវឌ្ឍន៍ទាក់ទងនឹងយេនឌ័រ	
	តម្លៃ	តម្លៃ	ភាពខុសគ្នាពីលំដាប់ HDI	មេគុណវិសមភាពមនុស្ស	តម្លៃ	លំដាប់	តម្លៃ	លំដាប់	សន្ទស្សន៍ភាពក្រីក្រភាពហុទិដ្ឋភាព	
									តម្លៃ <sup>c</sup>	ឆ្នាំ/អង្កេត <sup>d</sup>
174 ម៉ាឡាវី	0.414	0.282	1	31.6	0.591	131	0.891	116	0.332	2010 D
175 លីបេរី	0.412	0.273	-1	32.8	0.655	145	0.786	140	0.459	2007 D
176 ម៉ាលី	0.407	..	..	..	0.673	148	0.771	143	0.533	2006 D
177 ហ្វីលីពីន	0.396	0.239	-4	39.4	..	..	..	..	0.495	2006 M
178 ម៉ូហ្សំប៊ិក	0.393	0.277	2	28.9	0.657	146	0.879	120	0.390	2011 D
179 ហ្វីលីពីន	0.392	0.243	-1	37.8	..	..	0.785	141	0.548	2005 D
180 ប៊ូរុនឌី	0.389	0.257	2	32.6	0.501	104	0.904	109	0.442	2010 D
181 ប៊ីគីណាហ្វាសូ	0.388	0.252	2	34.6	0.607	133	0.924	97	0.508	2010 D
182 អេរីទ្រា	0.381	..	..	..	..	..	..	..	..	..
183 សេរ៉ាលីយ៉ូន	0.374	0.208	-3	43.6	0.643	141	0.799	139	0.405	2010 M
184 ឆាត	0.372	0.232	1	36.8	0.707	151	0.762	144	..	..
185 សាធារណរដ្ឋអាហ្វ្រិកកណ្តាល	0.341	0.203	-2	39.9	0.654	144	0.776	142	0.424	2010 M
186 កុងហ្គោ(សាធារណរដ្ឋប្រជាធិបតេយ្យ)	0.338	0.211	1	36.8	0.669	147	0.822	134	0.399	2010 M
187 នីហ្សេរី	0.337	0.228	3	31.8	0.674	149	0.714	147	0.584	2012 D
<b>ប្រទេស និងដែនដីដទៃទៀត</b>										
កូរ៉េ (សាធារណរដ្ឋប្រជាធិបតេយ្យប្រជាមានិត)	..	..	..	..	..	..	..	..	..	..
កោះម៉ាស្សាវ៉ូ	..	..	..	..	..	..	..	..	..	..
ម៉ូណាកូ	..	..	..	..	..	..	..	..	..	..
ណេព៉ាល់	..	..	..	..	..	..	..	..	..	..
សានម៉ារីណូ	..	..	..	..	..	..	..	..	..	..
សូម៉ាលី	..	..	..	..	..	..	..	..	0.500	2006 M
ស៊ីឡូន	..	..	..	..	..	..	..	..	..	..
ទូវ៉ាលូ	..	..	..	..	..	..	..	..	..	..
<b>ក្រុមសន្ទស្សន៍អភិវឌ្ឍន៍មនុស្ស</b>										
ការអភិវឌ្ឍមនុស្សខ្ពស់ខ្លាំង	0.890	0.780	—	12.0	0.197	—	0.975	—	—	—
ការអភិវឌ្ឍមនុស្សខ្ពស់	0.735	0.590	—	19.3	0.315	—	0.946	—	—	—
ការអភិវឌ្ឍមនុស្សមធ្យម	0.614	0.457	—	25.2	0.512	—	0.875	—	—	—
ការអភិវឌ្ឍមនុស្សទាប	0.493	0.332	—	32.4	0.587	—	0.834	—	—	—
<b>តំបន់</b>										
រដ្ឋអារ៉ាប់	0.682	0.512	—	24.2	0.546	—	0.866	—	—	—
អាស៊ីបូព៌ា និងប៉ាស៊ីហ្វិក	0.703	0.564	—	19.5	0.331	—	0.943	—	—	—
អឺរ៉ុប និងអាស៊ីកណ្តាល	0.738	0.639	—	13.2	0.317	—	0.938	—	—	—
អាមេរិកឡាទីន និងកាប៉េវេ	0.740	0.559	—	23.9	0.416	—	0.963	—	—	—
អាស៊ីខាងត្បូង	0.588	0.419	—	28.0	0.539	—	0.830	—	—	—
តំបន់សហភាពរុក្ខជាតិអាហ្វ្រិក	0.502	0.334	—	33.5	0.578	—	0.867	—	—	—
ប្រទេសអភិវឌ្ឍន៍តិចតួច	0.487	0.336	—	30.9	0.570	—	0.859	—	—	—
រដ្ឋកំពុងអភិវឌ្ឍន៍លើកោះតូចៗ	0.665	0.497	—	24.9	0.478	—	..	—	—	—
<b>ពិភពលោក</b>	<b>0.702</b>	<b>0.541</b>	<b>—</b>	<b>22.8</b>	<b>0.451</b>	<b>—</b>	<b>0.920</b>	<b>—</b>	<b>—</b>	<b>—</b>

- សំគាល់**
- a ផ្អែកតាមប្រទេសនានាដែលមានការគណនាសន្ទស្សន៍អភិវឌ្ឍន៍មនុស្សដោយកែសម្រួលតាមវិសមភាព
  - b លំដាប់នៃប្រទេសគិតតាមគម្លាតដាច់ខាតធៀបនឹងភាពដូចគ្នាខាងយេនឌ័រនៅក្នុង HDI.
  - c សន្ទស្សន៍ភាពក្រីក្រភាពហុទិដ្ឋភាពដែលបានកែសម្រួល ផ្អែកតាមនិយមន័យដែលបានកែសម្រួលអំពីការខ្វះខាតលើទិដ្ឋភាពចំនួនបី ពោលគឺសុខភាព ការអប់រំ និងស្តង់ដារនៃការរស់នៅ ដូចមានចែងនៅក្នុងកំណត់សំគាល់បច្ចេកទេសទី 5 នៅក្នុង <http://hdr.undp.org/en>.
  - d មិនមែនសុទ្ធតែតាមសុខភាពសម្រាប់ប្រទេសខាងលើនេះទេ គួរប្រើប្រាស់ដោយប្រុងប្រយ័ត្នក្នុងការប្រៀបធៀបរវាងប្រទេស។ ក្នុងករណីគ្មានទិន្នន័យ មានការកែសម្រួលសុខភាពដើម្បីឱ្យផលបូកស្មើ 100 ភាគរយ។ ចំពោះសេចក្តីពិស្តារសម្រាប់ប្រទេសដែលគ្មានទិន្នន័យ សូមអាន Alkire and others (2011).
  - e D បង្ហាញទិន្នន័យដែលបានពីការអង្កេតប្រជាសាស្ត្រនិងសុខភាព។ M បង្ហាញពីទិន្នន័យបានពីការអង្កេតក្រុមហ៊ុនសុខភាព និង N បង្ហាញថាទិន្នន័យបានពីការអង្កេតថ្នាក់ជាតិ។
  - f សំដៅលើទិន្នន័យបានតែពីទីក្រុងនៅក្នុងប្រទេសនោះប៉ុណ្ណោះ។
  - g គ្មានសុខភាពអំពីមរណភាពកុមារ។
  - h គ្មានសុខភាពអំពីអាហារូបត្ថម្ភ
  - i សំដៅតែលើផ្នែកមួយនៃផ្ទៃប្រទេស (ខេត្តចំនួន 9 )
  - j គ្មានសុខភាពអំពីប្រទេសក្រោល
  - k គ្មានសុខភាពអំពីតំនួនៈសម្រាប់ការចម្លងអាហារ
  - l គ្មានសុខភាពអំពីកុមារចូលរៀន
  - m គ្មានសុខភាពអំពីអត្តសន្តិ
- ប្រភព**
- ជួរលេខ 1: ការគណនារបស់ HDRO បានផ្អែកលើទិន្នន័យ ដែលបានពី UNDESA (2013a), Barro and Lee (2013), UNESCO Institute for Statistics (2013), UN Statistics Division (2014), World Bank (2014) and IMF (2014).
  - ជួរលេខ 2: ការគណនារបស់ HDRO បានផ្អែកលើជួរលេខ 1 និងវិសមភាពជាប្រយោជន៍ក្នុងអាយុកាលដែលរំពឹងទុក ចំនួនឆ្នាំដែលបានរៀន និងប្រាក់ចំណូល ឬ ការប្រើប្រាស់ដូចមានពន្យល់ក្នុងកំណត់សំគាល់បច្ចេកទេស 2
  - ជួរលេខ 3: បានគណនាដោយផ្អែកតាមទិន្នន័យក្នុងជួរលេខ 2 និងគណនាជាបន្តអំពីលំដាប់ HDI សម្រាប់ប្រទេសនានាដែលមាន HDI កែតម្រូវតាមវិសមភាព
  - ជួរលេខ 4: បានគណនាជាមធ្យមនៃវិសមភាពដែលបានប៉ាន់ស្មានក្នុងទិដ្ឋភាពទាំងបីនៃ HDI ដូចមានពន្យល់ក្នុងកំណត់សំគាល់បច្ចេកទេស 2
  - ជួរលេខ 5: ការគណនារបស់ HDRO បានផ្អែកតាមក្រុមប៉ាន់ស្មានរបស់ UN អំពីមរណភាពមាតា (2013), UNDESA (2013a), IPU (2013), Barro and Lee (2013), UNESCO Institute for Statistics (2013) and ILO (2013a).
  - ជួរលេខ 6 និង 7: ការគណនារបស់ HDRO ផ្អែកលើទិន្នន័យពី UNDESA (2013a), Barro and Lee (2013), UN Statistics Division (2014), UNESCO Institute for Statistics (2013b), World Bank (2014) and ILO (2014).
  - ជួរលេខ 9 និង 10: បានគណនាតាមការអង្កេតប្រជាសាស្ត្រ និងសុខភាពនៅកម្រិតម៉ាក្រូ ដោយ ICF (DHS), ការអង្កេតក្រុមសុខភាពប្រើប្រាស់មូលនិធិសហប្រជាជាតិដើម្បីកុមារ (MICS) និងក្នុងករណីខ្លះបានពីការអង្កេតតាមគ្រួសារនៅថ្នាក់ជាតិ ដោយផ្អែកតាមវិធីសាស្ត្រ DHS ឬ MICS

**របាយការណ៍អភិវឌ្ឍន៍មនុស្សពិភពលោក៖** របាយការណ៍អភិវឌ្ឍន៍មនុស្សឆ្នាំ 2014 គឺជារបាយការណ៍ចុងក្រោយនៅក្នុងចំណោមរបាយការណ៍អភិវឌ្ឍន៍មនុស្សពិភពលោកដែលចេញផ្សាយជាបន្តបន្ទាប់ដោយ UNDP តាំងពីឆ្នាំ 1990 មក ដែលជាការវិភាគឯករាជ្យនិងសំអាងលើបទពិសោធន៍អំពីកិច្ចការ និន្នាការ និងគោលនយោបាយអភិវឌ្ឍន៍ចំបងៗ។

ឯកសារបន្ថែមទៀតដែលទាក់ទងនឹងរបាយការណ៍អភិវឌ្ឍន៍មនុស្សឆ្នាំ 2014 មាននៅក្នុងវេបសាយ [hdr.undp.org](http://hdr.undp.org), ជាអាទិ៍ អត្ថបទទាំងស្រុង ឬ សេចក្តីសង្ខេបជាភាសាខុសៗគ្នាច្រើនជាង 20 ភាសា បណ្តាឯកសារស្រាវជ្រាវការអភិវឌ្ឍន៍មនុស្ស ដែលបានប្រមូលផ្តុំសម្រាប់ការរៀបចំរបាយការណ៍ឆ្នាំ 2014 នេះ ផែនទីអន្តរកម្ម និងកម្រងទិន្នន័យអំពីស្ថានភាពអភិវឌ្ឍន៍មនុស្សនៅថ្នាក់ជាតិ សេចក្តីពន្យល់ទាំងស្រុងអំពីប្រភព និងវិធីសាស្ត្រដែលប្រើប្រាស់នៅក្នុងសន្ទស្សន៍អភិវឌ្ឍន៍ដែលមានក្នុងរបាយការណ៍នេះ និងឯកសារសេវាវត្តមានដទៃទៀត។ របាយការណ៍អភិវឌ្ឍន៍មនុស្ស (HDRs) កន្លងមកនៅកម្រិតពិភពលោក តំបន់ និងជាតិក៏មាននៅក្នុងវេបសាយតាមអាសយដ្ឋាននេះផងដែរ [hdr.undp.org](http://hdr.undp.org)។

**របាយការណ៍អភិវឌ្ឍន៍មនុស្សថ្នាក់តំបន់៖** ក្នុងរយៈពេលច្រើនជាងពីរទសវត្សរ៍កន្លងទៅនេះ របាយការណ៍ HDRs ដែលផ្តោតលើថ្នាក់តំបន់ត្រូវបានបោះពុម្ពសម្រាប់តំបន់ចំបងៗទាំងអស់នៃបណ្តាប្រទេសកំពុងអភិវឌ្ឍន៍ ដោយមានការគាំទ្រពីការិយាល័យថ្នាក់តំបន់របស់ UNDP។ ជាមួយការវិភាគបង្ហាញហេតុផល និងអនុសាសន៍ច្បាស់លាស់សម្រាប់គោលនយោបាយរបាយការណ៍ HDRs ថ្នាក់តំបន់ បានពិនិត្យមើលកិច្ចការសំខាន់ៗទាក់ទងនឹងការពង្រឹងសិទ្ធិអំណាចនយោបាយនៅក្នុងបណ្តារដ្ឋាភិបាល សន្តិសុខស្បៀងនៅអាហ្វ្រិក ការប្រែប្រួលអាកាសធាតុនៅអាស៊ី ការប្រព្រឹត្តចំពោះក្រុមជនជាតិដើមភាគតិចនៅអឺរ៉ុបកណ្តាល និងការប្រឈមនានានៃវិសមភាព និងសន្តិសុខរបស់ពលរដ្ឋនៅអាមេរិកឡាទីន និងតំបន់ការ៉ាអ៊ីប។

**របាយការណ៍អភិវឌ្ឍន៍មនុស្សថ្នាក់ជាតិ៖** ចាប់តាំងពីពេលចេញរបាយការណ៍ HDR ថ្នាក់ជាតិដំបូងនៅឆ្នាំ 1992 របាយការណ៍ HDRs នៅថ្នាក់ជាតិត្រូវបានផលិតនៅក្នុងប្រទេសចំនួន 140 ដោយក្រុមអ្នកនិពន្ធតាមមូលដ្ឋាន និងមានការគាំទ្រពី UNDP។ របាយការណ៍ទាំងនេះ ដែលមកទល់បច្ចុប្បន្នមានប្រមាណ 700 បានពន្យល់យ៉ាងទូលំទូលាយនៃការអភិវឌ្ឍន៍មនុស្សទៅរដ្ឋាភិបាលជាមួយកង្វល់នានានៃគោលនយោបាយនៅថ្នាក់ជាតិ តាមរយៈការពិគ្រោះយោបល់ និងការស្រាវជ្រាវនៅមូលដ្ឋាន។ របាយការណ៍ HDRs នៅថ្នាក់ជាតិ បង្ហាញពីកិច្ចការអភិវឌ្ឍន៍សំខាន់ៗជាច្រើន ដែលរាប់ចាប់ពីការប្រែប្រួលអាកាសធាតុរហូតដល់ភាពមានការងារធ្វើរបស់យុវជន និងវិសមភាព ដែលជម្រុញដោយបញ្ហាយេនឌ័រ និងជាតិពន្ធុ។

**របាយការណ៍អភិវឌ្ឍន៍មនុស្ស ឆ្នាំ 1990-2014**

- 1990 សញ្ញាណ និងរង្វាស់ការអភិវឌ្ឍន៍មនុស្ស
- 1991 ហិរញ្ញប្បទានការអភិវឌ្ឍន៍មនុស្ស
- 1992 ទិដ្ឋភាពសកលនៃការអភិវឌ្ឍន៍មនុស្ស
- 1993 ការចូលរួមរបស់ប្រជាជន
- 1994 ទិដ្ឋភាពថ្មីនៃសន្តិសុខមនុស្ស
- 1995 យេនឌ័រ និងការអភិវឌ្ឍន៍មនុស្ស
- 1996 កំណើនសេដ្ឋកិច្ច និងការអភិវឌ្ឍន៍មនុស្ស
- 1997 ការអភិវឌ្ឍន៍មនុស្ស ដើម្បីលុបបំបាត់ភាពក្រីក្រ
- 1998 ការប្រើប្រាស់សម្រាប់ការអភិវឌ្ឍន៍មនុស្ស
- 1999 សកលភាវូបនីយកម្មជាមួយមុខមាត់មនុស្ស
- 2000 សិទ្ធិមនុស្ស និងការអភិវឌ្ឍន៍មនុស្ស
- 2001 ការធ្វើឱ្យបច្ចេកវិទ្យាថ្មីៗមានប្រយោជន៍សម្រាប់ការអភិវឌ្ឍន៍មនុស្ស
- 2002 ពង្រឹងគ្រឹះប្រជាធិបតេយ្យនៅក្នុងពិភពលោកមួយដែលខ្វះសុខដុមរមនា
- 2003 គោលដៅអភិវឌ្ឍន៍សហស្សវត្សរ៍៖ កិច្ចសន្យាក្នុងចំណោមប្រជាជាតិនានាដើម្បីបញ្ចប់ភាពក្រីក្រនៃមនុស្ស
- 2004 សេរីភាពវប្បធម៌នៅក្នុងពិភពលោកចម្រុះមួយនាសម័យបច្ចុប្បន្ន
- 2005 កិច្ចសហប្រតិបត្តិការអន្តរជាតិនៅត្រង់ផ្លូវបំបែក៖ ជំនួយ ពាណិជ្ជកម្ម និងសន្តិសុខក្នុងពិភពលោកមួយដែលគ្មានសមភាព
- 2006 ហួសពីភាពកម្រ៖ អំណាច ភាពក្រីក្រ និងវិបត្តិទឹកលើពិភពលោក
- 2007/2008 ប្រយុទ្ធនឹងការប្រែប្រួលអាកាសធាតុ៖ សាមគ្គីភាពនៃមនុស្សនៅក្នុងពិភពលោកមួយដែលមានការបែងចែក
- 2009 ការកំចាត់ចោលរបាំងនានា៖ សាមគ្គីភាពរបស់មនុស្ស និងការអភិវឌ្ឍ
- 2010 សម្បត្តិពិតប្រាកដរបស់ប្រជាជាតិ៖ មាត់ឆ្ពោះទៅការអភិវឌ្ឍន៍មនុស្ស
- 2011 និរន្តរភាព និងសមធម៌៖ អនាគតប្រសើរជាងមុនមួយសម្រាប់ទាំងអស់គ្នា
- 2013 ការងើបឡើងនៃភូមិភាគខាងត្បូង៖ វឌ្ឍនភាពមនុស្សនៅក្នុងពិភពលោកចម្រុះមួយ
- 2014 ទ្រទ្រង់វឌ្ឍនភាពមនុស្ស៖ កាត់បន្ថយភាពងាយរងគ្រោះ និងកសាងភាពធន់



ប្រជាជនជាង 200 លាននាក់ក្នុងមួយឆ្នាំ ដែលភាគច្រើនស្ថិតនៅក្នុងប្រទេសកំពុងអភិវឌ្ឍន៍ បានរងគ្រោះដោយសារគ្រោះមហន្តរាយធម្មជាតិ។ ចំនួនប្រជាជនដែលបានជម្លៀសដោយសារជម្លោះ ឬការធ្វើទុក្ខបុកម្នេញចំនួន 45 លាននាក់ រហូតដល់ចុងឆ្នាំ 2012 គឺជាចំនួនខ្ពស់បំផុតក្នុងរយៈពេល 18 ឆ្នាំ។ ការថមថយសេដ្ឋកិច្ចបានគំរាមកំហែងធ្វើឱ្យខូចខាតសមិទ្ធផលផ្នែកសង្គមកន្លងមក សូម្បីក្នុងសង្គមមានឧស្សាហកម្មជឿនលឿនក៏ដោយ។ ជាមួយនឹងការនាំមកនូវអត្ថប្រយោជន៍ជាច្រើនសកលការប្រើប្រាស់កម្មវិធីនាំមកនូវភាពងាយរងគ្រោះថ្នាក់ផងដែរ ពេលគឺការប៉ះទង្គិចក្នុងផ្នែកមួយនៃពិភពលោក អាចរីកសាយយ៉ាងឆាប់រហ័សដែលបង្កការប៉ះពាល់ដល់អាយុជីវិតរបស់ប្រជាជននៅគ្រប់កន្លែង។

របាយការណ៍ឆ្នាំ 2014 គូសបញ្ជាក់ពីភាពចាំបាច់ដើម្បីលើកកម្ពស់ជម្រើសរបស់ប្រជាជន និងកិច្ចការពារសមិទ្ធផលអភិវឌ្ឍន៍មនុស្ស។ របាយការណ៍នេះ សង្កត់ធ្ងន់ពីសារៈសំខាន់នៃការកំណត់អត្តសញ្ញាណ និងការដោះស្រាយភាពងាយរងគ្រោះរ៉ាំរ៉ៃ ដោយបង្កើតភាពធន់ និងពង្រឹងសមត្ថភាព ដើម្បីទប់ទល់នឹងការប៉ះទង្គិច ខាងហិរញ្ញវត្ថុ ធម្មជាតិ ឬ ប្រការផ្សេងទៀត។

ទោះបីមនុស្សស្ទើរគ្រប់រូប ទំនងជាមានអារម្មណ៍ថាងាយរងគ្រោះនៅក្នុងដំណាក់កាលណាមួយក្នុងជីវិតក៏ដោយ បុគ្គល និងក្រុមខ្លះកាន់តែមានស្ថានភាពធ្ងន់ធ្ងរជាងមុនជាប់ជាប្រចាំ។ ប្រជាជនជិត 1,5 ពាន់លាននាក់ គឺជាអ្នកក្រីក្រលើទិដ្ឋភាពជាច្រើន ដោយមានការបាត់បង់ជាច្រើនបែបគ្រួសារទាំងខាងសុខភាព ការអប់រំ និងស្តង់ដារនៃការរស់នៅ។ ប្រជាជនជិត 800លាននាក់ ងាយនឹងធ្លាក់ទៅក្នុងភាពក្រីក្រ

*"តាមរយៈការដោះស្រាយភាពងាយរងគ្រោះ ពលរដ្ឋទាំងអស់អាចចែករំលែកវឌ្ឍនភាពនៃការអភិវឌ្ឍ ហើយការអភិវឌ្ឍមនុស្សនឹងកាន់តែមានសមធម៌ និងនិរន្តរភាព។"*

—ប្រធានកម្មវិធីអភិវឌ្ឍន៍សហប្រជាជាតិ ហេឡិន ក្លាក

*"ភាពងាយរងគ្រោះមានបុសគល់ និងផលវិបាកជាច្រើន។ ការកាត់បន្ថយភាពងាយរងគ្រោះគឺជាធាតុផ្សំគន្លឹះមួយសម្រាប់កែលម្អការអភិវឌ្ឍមនុស្ស។ ប៉ុន្តែ ដើម្បីទទួលបានជោគជ័យក្នុងការកាត់បន្ថយភាពងាយរងគ្រោះ យើងត្រូវដោះស្រាយបញ្ហានេះតាមរយៈទស្សនទានជំនួយជាលក្ខណៈប្រព័ន្ធ។"*

—ជំនួយលក់ដាច់ដំណូងបែល ចូហ្សេប ស្ទ្រីកលីស្យូ ដកស្រង់ពីជំពូកទី 4

*"ភាពធន់របស់មនុស្សគឺជាការកំចាត់ចោលរបាំងនានាដែលរារាំងមនុស្សមិនឱ្យមានសេរីភាពក្នុងការធ្វើសកម្មភាព។ វាក៏ជាការផ្តល់លក្ខខណ្ឌអំណោយផលដល់ក្រុមជនក្រីក្រ និងគ្មានការរាប់រកក្នុងសង្គម ដើម្បីសំដែងកង្វល់របស់ខ្លួន ដើម្បីឱ្យអ្នកដទៃបានដឹង និងដើម្បីក្លាយជាភ្នាក់ងារសេកម្មនៅក្នុងការគូសវាសវាសនាអនាគតរបស់ខ្លួនផងដែរ។"*

—អ្នកនាំមុខក្នុងការរៀបរៀងរបាយការណ៍នេះ ខាលីត ម៉ាលីក ដកស្រង់ពីជំពូក 1

*"ទោះបីមានវឌ្ឍនភាពច្រើនបែបច្រើនយ៉ាងហើយក៏ដោយ ពលរដ្ឋនិងក្រុមមនុស្សខ្លះនៅតែងាយរងគ្រោះនៅឡើយ ចំណែកក្រុមជនពិការវិភាគងាយរងគ្រោះជាងនេះទៅទៀត។ អង្គការសហប្រជាជាតិបានស្នើសុំឱ្យមានការប្រើប្រាស់ជាមួយពាន់លាននាក់ រស់នៅជាមួយទម្រង់នៃណាមួយនៃពិការភាព ហើយពួកគេស្ថិតក្នុងវិសមភាពត្រជុំមួយក្នុងចំណោមអ្នកក្រីក្រជាងគេលើពិភពលោក។"*

—សាស្ត្រាចារ្យ ស្តេហ្វេន ហាកគីន អ្នកទ្រឹស្តីបរិទេស នៅសកលវិទ្យាល័យខេមប៊្រីដ ដកស្រង់ពីជំពូក 1

នៅពេលដែលវិបត្តិសេដ្ឋកិច្ចកើតឡើង។ របាយការណ៍នេះផ្តោតលើប្រជាពលរដ្ឋដែលមានហានិភ័យខ្លាំងបំផុត និងលើបុព្វហេតុសំខាន់ៗនៃភាពងាយរងគ្រោះ។ របាយការណ៍នេះវិភាគរចនាសម្ព័ន្ធនៃមូលហេតុពោលគឺ ភាពទន់ខ្សោយខាងសង្គម ស្ថានភាពនៅក្នុងសង្គម និងសេវាសាធារណៈដែលមានមិនគ្រប់គ្រាន់ និងផ្តោតការយកចិត្តទុកដាក់លើភាពងាយរងគ្រោះខុសៗគ្នា ដែលប្រឈមនៅក្នុងដំណាក់កាលខុសៗគ្នាក្នុងជីវិត។

មុខសញ្ញាគ្រោះថ្នាក់ និងការប៉ះទង្គិច នឹងកើតឡើងដោយជៀសពុំរួចប៉ុន្តែ គេអាចចាត់វិធានការដើម្បីកំហិតលើវិសាលភាពនៃឥទ្ធិពលរបស់ព្រឹត្តិការណ៍ទាំងនេះ ក្នុងការកាត់បន្ថយការអភិវឌ្ឍមនុស្ស។ របាយការណ៍នេះអះអាងថា ការប៉ះទង្គិចភាគច្រើនអាចជំនះបាន តាមរយៈគោលនយោបាយសមស្រប និងការប្តេជ្ញាម៉ឺងម៉ាត់ក្នុងការធ្វើឱ្យមានភាពចុះសម្រុងក្នុងសង្គម។ ការប្រើប្រាស់ការសម្រាប់កំណត់បញ្ហាដ៏ដំបូង និងការវិនិយោគសមល្មមនៅក្នុងពេលសមស្រប ជាញឹកញាប់អាចកាត់បន្ថយភាពងាយរងគ្រោះ និងបង្កើតភាពធន់បានច្រើន។ ដូច្នេះវិធីសាស្ត្រនៃការអភិវឌ្ឍមនុស្សនឹងមិនមានភាពពេញលេញទេ លើកលែងតែវាបានរួមបញ្ចូលភាពងាយរងគ្រោះ និងភាពធន់ទៅក្នុងការវិភាគ។ ការកំណត់អត្តសញ្ញាណ និងការផ្តោតលើក្រុមងាយរងគ្រោះ ការកាត់បន្ថយវិសមភាព និងការដោះស្រាយភាពងាយរងគ្រោះដែលមានរចនាសម្ព័ន្ធមានសារៈសំខាន់ជាសារវន្ត ដែលផ្តល់នូវវឌ្ឍនភាពមនុស្សបានវិជម៌ និងមាននិរន្តរភាពរវាងជំនាន់មនុស្ស។